



Общество с ограниченной ответственностью «Газпром добыча шельф Южно-Сахалинск»
(ООО «Газпром добыча шельф Южно-Сахалинск»)

ПРИКАЗ

«07» апреля 2023 г.

№ 0094

Об утверждении Положения о порядке допуска и организации безопасного производства работ подрядными организациями на эксплуатируемых ООО «Газпром добыча шельф Южно-Сахалинск» объектах и Регламента взаимодействия структурных подразделений Общества при организации допуска и организации контроля за безопасным производством работ подрядными организациями на эксплуатируемых Обществом объектах

Согласно Федеральному закону «О промышленной безопасности опасных производственных объектов» от 21.07.1997 № 116-ФЗ, приказу Ростехнадзора от 15.12.2020 № 534 «Об утверждении федеральных норм и правил в области промышленной безопасности «Правила безопасности в нефтяной и газовой промышленности» и СТО Газпром 18000.1-001-2021 «Единая система управления производственной безопасностью. Основные положения»

ПРИКАЗЫВАЮ:

1. Утвердить Положение о порядке допуска и организации безопасного производства работ подрядными организациями на эксплуатируемых ООО «Газпром добыча шельф Южно-Сахалинск» объектах, идентификационный номер документа 02.04.05.ПЛ-002 (далее - Положение) и Регламент взаимодействия структурных подразделений Общества при организации допуска и организации контроля за безопасным производством работ подрядными организациями на эксплуатируемых Обществом объектах, идентификационный номер документа 02.04.05.Р-010 (далее - Регламент) в соответствии с приложением к настоящему приказу.

2. Требования, изложенные в Положении и Регламенте, вступают в силу с 10.05.2023.

3. Начальнику службы промышленной и пожарной безопасности - заместителю главного инженера по промышленной и пожарной безопасности Корчаку Е.Э. организовать:

3.1. Размещение Положения и Регламента в течение 5 (пяти) рабочих дней с даты утверждения настоящего приказа на внутреннем портале Общества в папке «Единая система управления ПБ (ЕСУПБ)/ Промышленная безопасность».

3.2. Направление в течение 3 (трех) рабочих дней с даты утверждения настоящего приказа Положения и Регламента в филиал ООО «Газпром инвест» Сахалин.

4. Службе по связям с общественностью и средствами массовой информации организовать:

4.1. Размещение Положения и Регламента в течение 10 (десяти) рабочих дней с даты утверждения настоящего приказа на официальном сайте Общества «<https://sahalin-shelf-dobycha.gazprom.ru/about/ohrana-truda/>».

4.2. Удаление с официального сайта Общества приказа от 10.11.2021 № 0288 «Об утверждении Положения о порядке допуска и организации безопасного производства работ сторонними организациями на эксплуатируемых ООО «Газпром добыча шельф Южно-Сахалинск» объектах».

5. Лицам, ответственным за ведение и хранение документов Единой системы управления производственной безопасностью (далее - ЕСУПБ), ознакомиться и ознакомить работников структурных подразделений с Положением и Регламентом под роспись в листах ознакомления с основными документами ЕСУПБ в течение 3 (трех) рабочих дней с даты утверждения настоящего приказа.

6. Руководителям структурных подразделений Общества и филиала ООО «Газпром добыча шельф Южно-Сахалинск» - Киринское газодобывающее управление принять к руководству и исполнению требования, изложенные в Положении и Регламенте.

7. Руководителям структурных подразделений Администрации Общества организовать:

7.1 Направление Положения в течение 10 рабочих дней с даты утверждения приказа в адрес подрядных организаций, которые выполняют (планируют выполнять) работы/оказывают услуги на эксплуатируемых Обществом объектах.

7.2 Заключение договоров на выполнение работ/оказание услуг на эксплуатируемых Обществом объектах согласно требований, изложенных в Положении и Регламенте.

8. Признать утратившим силу приказ от 10.11.2021 № 0288 «Об утверждении Положения о порядке допуска и организации безопасного производства работ сторонними организациями на эксплуатируемых ООО «Газпром добыча шельф Южно-Сахалинск» объектах».

9. Контроль за исполнением настоящего приказа оставляю за собой.

И.о. генерального директора



А.В. Суетинов



**ОБЩЕСТВО С ОГРАНИЧЕННОЙ ОТВЕТСТВЕННОСТЬЮ
«ГАЗПРОМ ДОБЫЧА ШЕЛЬФ ЮЖНО-САХАЛИНСК»**

УТВЕРЖДЕНО:

Приказом от «07» апреля г. № 0094
Введено в действие «07» апреля 2023 г.

ПОЛОЖЕНИЕ

**О ПОРЯДКЕ ДОПУСКА И ОРГАНИЗАЦИИ БЕЗОПАСНОГО
ПРОИЗВОДСТВА РАБОТ ПОДРЯДНЫМИ
ОРГАНИЗАЦИЯМИ НА ЭКСПЛУАТИРУЕМЫХ
ООО «ГАЗПРОМ ДОБЫЧА ШЕЛЬФ ЮЖНО-САХАЛИНСК»
ОБЪЕКТАХ**

02.04.05.ПЛ-002

**г. Южно-Сахалинск
2023 год**

Предисловие

РАЗРАБОТАН	Службой промышленной и пожарной безопасности
УТВЕРЖДЕН	Приказом ООО «Газпром добыча шельф Южно-Сахалинск» от «__» _____ 20__ года № _____
ВВЕДЕН В ДЕЙСТВИЕ	с «__» _____ 20__ года
ВВЕДЁН ВЗАМЕН	Положение о порядке допуска и организации безопасного производства работ сторонними организациями на эксплуатируемых ООО «Газпром добыча шельф Южно-Сахалинск» объектах, утверждён приказом от 10.11.2021 №0288
СПИСОК ИЗМЕНЯЮЩИХ ДОКУМЕНТОВ	

СОДЕРЖАНИЕ

ВВЕДЕНИЕ	4
1. ОБЛАСТЬ ПРИМЕНЕНИЯ.....	5
2. НОРМАТИВНЫЕ ССЫЛКИ	7
3. ТЕРМИНЫ И ОПРЕДЕЛЕНИЯ	11
4. ОБОЗНАЧЕНИЯ И СОКРАЩЕНИЯ.....	16
5. ОБЩИЕ ПОЛОЖЕНИЯ.....	17
6. ТРЕБОВАНИЯ К ДОПУСКУ ПОДРЯДНЫХ ОРГАНИЗАЦИЙ НА БЕРЕГОВЫЕ ОБЪЕКТЫ ОБЩЕСТВА	21
7. ОРГАНИЗАЦИЯ ДОПУСКА ПОДРЯДНЫХ ОРГАНИЗАЦИЙ НА МОРСКИЕ ОБЪЕКТЫ ОБЩЕСТВА	23
8. ТРЕБОВАНИЯ К ОРГАНИЗАЦИИ И ВЫПОЛНЕНИЮ ПОДРЯДНЫМИ ОРГАНИЗАЦИЯМИ РАБОТ (ОКАЗАНИЮ УСЛУГ) НА ЭКСПЛУАТИРУЕМЫХ ОБЩЕСТВОМ ОБЪЕКТАХ, А ТАКЖЕ К ОСУЩЕСТВЛЕНИЮ КОНТРОЛЯ.....	29
9. РИСКИ И МЕРЫ КОНТРОЛЯ.....	34
10. ОТВЕТСТВЕННОСТЬ СТОРОН	36
11. УЛУЧШЕНИЕ ВЗАИМОДЕЙСТВИЯ.....	37
12 ПЕРЕЧЕНЬ ПРИЛОЖЕНИЙ.....	38
ПРИЛОЖЕНИЕ № 1	39
ПРИЛОЖЕНИЕ № 2	43
ПРИЛОЖЕНИЕ № 4	44
ПРИЛОЖЕНИЕ № 5	45
ПРИЛОЖЕНИЕ № 6	49
ПРИЛОЖЕНИЕ № 8	54
ПРИЛОЖЕНИЕ № 9	60
ПРИЛОЖЕНИЕ № 10	61
ПРИЛОЖЕНИЕ № 11	63

Введение

Настоящее Положение разработано в соответствии с п.7 Федеральных норм и правил в области промышленной безопасности «Правила в безопасности в нефтяной и газовой промышленности» и определяет допуск подрядных организаций, а также порядок организации и производства работ на объектах ООО «Газпром добыча шельф Южно-Сахалинск» (далее – Общество) по договору подряда с Обществом, без договора подряда с Обществом реализуемые в рамках инвестиционных проектов ПАО «Газпром» (далее – Подрядные организации).

Порядок допуска организаций не имеющих договорных отношений с Обществом и не реализующие инвестиционные проекты ПАО «Газпром», но планирующие выполнять работу в охранной зоне или зоне безопасности¹ объектов/коммуникаций Общества определяется требованиями, установленными в НПА РФ и международных документах ратифицированных Российской Федерацией.

Положение разработано в целях организации и контроля процесса допуска Подрядных организаций на эксплуатируемые Обществом объекты, путём реализации следующих требований:

- Политик ПАО «Газпром» и Общества в области охраны труда, промышленной и пожарной безопасности, безопасности дорожного движения.
- Экологической Политики ПАО «Газпром».
- Федерального закона «О промышленной безопасности опасных производственных объектов» от 21.07.1997 № 116-ФЗ.
- Серии стандартов СТО Газпром 18000.

¹ Нахождение плавтехсредств в Зонах безопасности искусственных островов и сооружений, установленных приказом Минтранса России, находящихся в пределах Зоны ОПО, без Разрешения Эксплуатирующей организации запрещается.

1. Область применения

1.1 Положение подлежит применению всеми структурными подразделениями Общества, в т.ч. обособленными, и работниками Подрядных организаций, выполняющими работы (оказывающими услуги) на эксплуатируемых Обществом объектах, с учетом Регламента взаимодействия структурных подразделений Общества при организации допуска и контроля за безопасным производством работ подрядными организациями на эксплуатируемых Обществом объектах.

1.2 Договоры с Подрядными организациями и физическими лицами (индивидуальными предпринимателями) в части касающейся требований настоящего Положения должны в обязательном порядке содержать ссылку на настоящее Положение.

1.3 Действие настоящего Положения распространяется на все структурные подразделения Общества и Подрядные организации осуществляющие работы (оказывающие услуги,) в том числе привлекаемые по договору субподряда (соисполнителя), на эксплуатируемых Обществом объектах за исключением:

– Работников организаций, осуществляющих:

государственный надзор (контроль) в рамках НПА РФ или корпоративный контроль в области производственной безопасности в рамках ЛНА ПАО «Газпром»;

внутренние/внешний аудиты;

сбор информации для проектирования;

работы по наладке;

работы по вывозу отходов, образовавшихся в ходе производственной деятельности ФКГДУ, а также отходов в т.ч. строительного мусора, образовавшегося от выполнения работ Подрядными организациями в рамках договора подряда с Общества;

- работы по доставке материально-технических ресурсов и иных материалов в рамках нужд Общества, а также нужд Подрядных организаций выполняющие работу в рамках договора подряда с Обществом;

- работы по установке программного обеспечения, равно как и настройка оборудования Общества;

и другие аналогичные работы по решению генерального директора Общества,

Данные работники допускаются на эксплуатируемые Обществом объекты без оформления допускной документации, при условии обязательного прохождения соответствующих инструктажей в области производственной безопасности и соблюдения требований ЛНА Общества по пропускному и

внутриобъектовому режимам.

1.4 Действие требований настоящего Положения прекращается по окончании срока действия соответствующего договора, либо его досрочного прекращения.

1.5 Положение, а также все изменения и дополнения к нему утверждаются генеральным директором Общества, вступают в силу с даты введения в действие соответствующим приказом и действуют до момента их отмены.

1.6 При выполнении отдельных видов работ (услуг), не оговоренных настоящим Положением, необходимо руководствоваться соответствующими действующими нормативными правовыми актами Российской Федерации, локальными нормативными актами ПАО «Газпром» и Общества.

1.7 Положение не отменяет и не заменяет требования:

- Международных документов (при их ратификации Российской Федерацией);
- Нормативно-правовых актов Российской Федерации;
- Локально нормативных актов ПАО «Газпром» и Общества.

1.8 Ознакомление (до начала выполнения работ (оказания услуг)) с настоящим Положением является обязательным для всех работников Подрядных организаций, выполняющих (осуществляющих) работы услуги на объектах Общества.

1.9 Информация об эксплуатируемых Обществом объектах схематично отображена на рисунке 1.

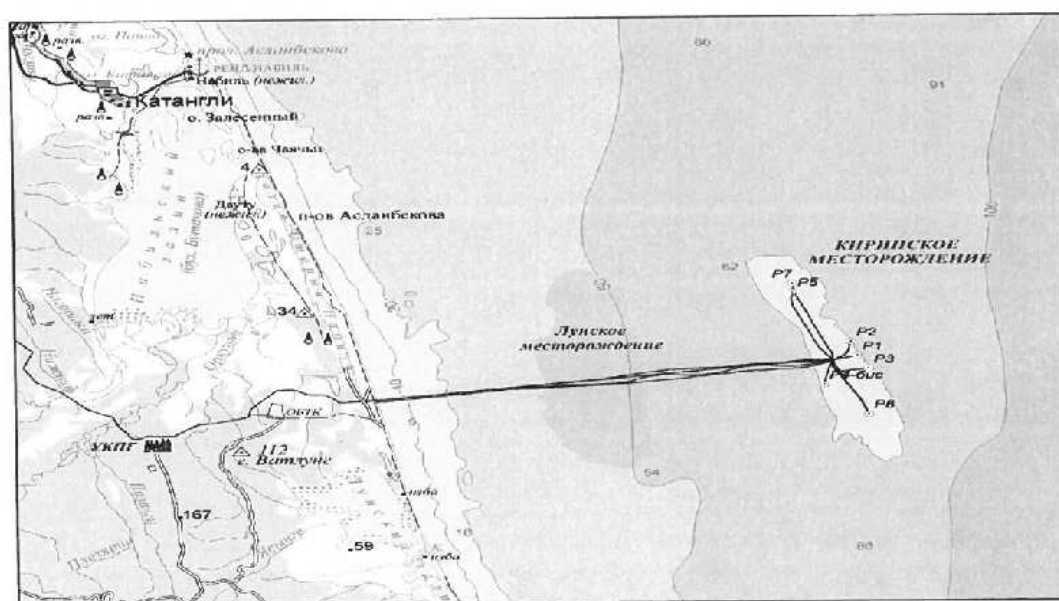


Рисунок 1. – «План-схема эксплуатируемых Обществом объектов»

2. Нормативные ссылки

В настоящем документе использованы нормативные ссылки на следующие стандарты:

2.1. Федеральный закон «О промышленной безопасности опасных производственных объектов» от 21.07.1997 № 116-ФЗ;

2.2. Федеральный закон «Технический регламент о требованиях пожарной безопасности» от 22.07.2008 № 123-ФЗ;

2.3. Федеральный закон «О лицензировании отдельных видов деятельности» от 04.05.2011 № 99 ФЗ;

2.4. Федеральный закон от 26.07.2017 N 187-ФЗ «О безопасности критической информационной инфраструктуры Российской Федерации»;

2.5. Федеральный закон «Об охране окружающей среды» от 10.01.2002 № 7-ФЗ;

2.6. Федеральный закон «Об охране атмосферного воздуха» от 04.05.1999 № 96-ФЗ;

2.7. Федеральный закон «Об отходах производства и потребления» от 24.06.1998 № 89-ФЗ;

2.8. Федеральный закон от 21.07.2011 г. № 256-ФЗ «О безопасности объектов топливно-энергетического комплекса»;

2.9. Градостроительный кодекс РФ (Кодекс РФ от 29.12.2004 № 190-ФЗ);

2.10. Постановление Правительства РФ от 25.10.2019 N 1365 «О подготовке и об аттестации в области промышленной безопасности, по вопросам безопасности гидротехнических сооружений, безопасности в сфере электроэнергетики» (вместе с «Положением об аттестации в области промышленной безопасности, по вопросам безопасности гидротехнических сооружений, безопасности в сфере электроэнергетики»);

2.11. Постановление Правительства РФ от 16.09.2020 N 1479 «Об утверждении Правил противопожарного режима в Российской Федерации»;

2.12. Правила охраны газораспределительных сетей, утв. постановлением Правительства РФ от 20.11.2000 № 878;

2.13. Приказ Минтруда России от 17.12.2020 N 924н «Об утверждении правил по охране труда при эксплуатации объектов теплоснабжения и теплопотребляющих установок»;

2.14. Приказ МЧС России от 18.11.2021 N 806 «Об определении Порядка, видов, сроков обучения лиц, осуществляющих трудовую или служебную деятельность в организациях, по программам противопожарного инструктажа, требований к содержанию указанных программ и категорий лиц, проходящих

обучение по дополнительным профессиональным программам в области пожарной безопасности»;

2.15.Приказ Ростехнадзора от 15.12.2020 N 534 «Об утверждении федеральных норм и правил в области промышленной безопасности «Правила безопасности в нефтяной и газовой промышленности»;

2.16.Приказ Ростехнадзора от 15.12.2020 N 528 «Об утверждении федеральных норм и правил в области промышленной безопасности «Правила безопасного ведения газоопасных, огневых и ремонтных работ»;

2.17.Приказ Минтруда России от 16.11.2020 N 782н «Об утверждении Правил по охране труда при работе на высоте»;

2.18.Приказ Ростехнадзора от 26.11.2020 N 461 «Об утверждении федеральных норм и правил в области промышленной безопасности «Правила безопасности опасных производственных объектов, на которых используются подъёмные сооружения»;

2.19.Постановление Правительства РФ от 08.09.2017 N 1083 «Об утверждении Правил охраны магистральных газопроводов и о внесении изменений в Положение о представлении в федеральный орган исполнительной власти (его территориальные органы), уполномоченный Правительством Российской Федерации на осуществление государственного кадастрового учёта, государственной регистрации прав, ведение Единого государственного реестра недвижимости и предоставление сведений, содержащихся в Едином государственном реестре недвижимости, федеральными органами исполнительной власти, органами государственной власти субъектов Российской Федерации и органами местного самоуправления дополнительных сведений, воспроизводимых на публичных кадастровых картах»;

2.20.Постановление Правительства РФ от 24.12.2021 N 2464 «О порядке обучения по охране труда и проверки знания требований охраны труда» (вместе с «Правилами обучения по охране труда и проверки знания требований охраны труда»);

2.21.Приказ Ростехнадзора от 15.12.2020 N 536 «Об утверждении федеральных норм и правил в области промышленной безопасности «Правила промышленной безопасности при использовании оборудования, работающего под избыточным давлением»;

2.22.Приказ Ростехнадзора от 15.12.2020 N 531 «Об утверждении федеральных норм и правил в области промышленной безопасности «Правила безопасности сетей газораспределения и газопотребления»;

2.23.Приказ Минтруда России от 15.12.2020 N 903н «Об утверждении Правил по охране труда при эксплуатации электроустановок» СП 86.13330.2014 (СНиП III-42-80*) «Магистральные трубопроводы»;

2.24. Политика ПАО «Газпром» и Общества в области охраны труда, промышленной и пожарной безопасности, безопасности дорожного движения;

2.25. СТО Газпром 2-2.2-860-2021 «Положение об организации строительного контроля заказчика при строительстве, реконструкции и капитальном ремонте объектов ПАО «Газпром»;

2.26. СТО Газпром 2-2.3-954-2015 «Порядок проверки подрядных организаций на соответствие требованиям ОАО «Газпром» к выполнению работ по диагностике, техническому обслуживанию и ремонту объектов ОАО «Газпром»;

2.27. СТО Газпром 2-2.2-1139-2018 «Обеспечение качества производства строительно-монтажных, сервисных и пусконаладочных работ и эксплуатационного бурения. Требования к подрядным организациям и порядок проверки технической готовности»;

2.28. СТО Газпром 063-2009 «Разграничение видов работ по принадлежности к реконструкции или капитальному строительству»;

2.29. СТО Газпром 2-3.3-566-2011 (Изменение № 1) Классификатор работ в скважинах ОАО «Газпром»;

2.30. СТО Газпром серии 18000;

2.31. Типовые правила безопасности при организации и ведении газоопасных работ на объектах ПАО «Газпром»;

2.32. СТО Газпром 2-3.5-454-2010 «Правила эксплуатации магистральных газопроводов»;

2.33. Р Газпром 18000.2-021-2022 «Единая система управления производственной безопасностью. Методические рекомендации по оценке состояния барьеров безопасности персонала объектов ПАО «Газпром»;

2.34. Временный порядок проверки подрядных организаций на соответствие требованиям ПАО «Газпром» к выполнению работ (услуг) по диагностическому обследованию, техническому обслуживанию и ремонту;

2.35. Инструкция о пропускном и внутриобъектовом режимах в филиале ООО «Газпром добыча шельф Южно-Сахалинск» - Кириновское газодобывающее управление;

2.36. Положение по организации и проведению административно-производственного контроля (внутреннего аудита) в ООО «Газпром добыча шельф Южно-Сахалинск» (02.07.05.ПЛ-001).

2.37. Постановление Правительства Российской Федерации от 31 октября 2002 г. №787 «О порядке утверждения Единого тарифно-квалификационного справочника работ и профессий рабочих, Единого квалификационного справочника должностей руководителей, специалистов и служащих».

2.38. Приказ Ростехнадзора от 04.09.2020 N 334 «Об утверждении Перечня областей аттестации в области промышленной безопасности, по вопросам безопасности гидротехнических сооружений, безопасности в сфере электроэнергетики».

2.39. Постановление Правительства РФ от 24.12.2021 N 2464 «О порядке обучения по охране труда и проверки знания требований охраны труда» (вместе с «Правилами обучения по охране труда и проверки знания требований охраны труда»).

2.40. Сноска / ссылка ²

² При пользовании настоящим Положением целесообразно проверить действие ссылочных документов, в информационной системе общего пользования – на официальном сайте национального органа Российской Федерации по стандартизации в сети Интернет или по ежегодно издаваемому информационному указателю «Национальные стандарты», который опубликован по состоянию на 1 января текущего года, и по выпускам ежемесячно издаваемого информационного указателя «Национальные стандарты» за текущий год. Если ссылочный документ заменён (изменён), то при пользовании Положением следует руководствоваться заменённым (изменённым) документом. Если ссылочный документ отменен без замены, то положение, в котором дана ссылка на него, применяется в части, не затрагивающей эту ссылку.

3. Термины и определения

В настоящем документе применены следующие термины с соответствующими определениями:

Термин	Определение
Акт-допуск:	Документ, который определяет условия производства работ работниками одного юридического лица на территории (объекте) другого юридического лица (Общество). Констатирует перечень согласованных организационных и технических мероприятий, обеспечивающих безопасность труда работников обеих юридических лиц. Является письменным разрешением юридического лица (Общество) на производство работ подрядной организации только при отсутствии опасных и вредных факторов, не связанных с производством работ. Подписывается полномочными представителями обоих юридических лиц.
Диагностика:	Область знаний, охватывающая теорию, методы и средства определения технического состояния объектов.
Диагностическое обследование:	работы, выполняемые с целью контроля состояния оборудования или отдельных его элементов при проведении технического освидетельствования для установления характера и размеров выявленных дефектов. Проведение технического освидетельствования оборудования за пределами расчетного срока его службы в период срока безопасной эксплуатации, установленного в заключении экспертизы промышленной безопасности, должно осуществляться специализированной организацией, имеющей лицензию на осуществление деятельности по проведению экспертизы промышленной безопасности технических устройств, применяемых на ОПО.
Договор:	Соглашение двух или нескольких лиц об установлении, изменении или прекращении гражданских прав и обязанностей.
Единая система управления производственной безопасностью (ЕСУПБ):	Комплекс взаимосвязанных организационных и технических мероприятий, осуществляемых ПАО «Газпром» в целях обеспечения производственной безопасности.
Заказчик строительства	Дочернее общество или организация ПАО «Газпром», которая в соответствии с агентским договором, договорами аренды основных средств ПАО «Газпром» или на основании распорядительного

	<p>документа уполномочено ПАО «Газпром» осуществляет функции Заказчика, в ведении которого находятся вопросы, регулируемые заключаемым договором на реализации инвестиционных проектов ПАО «Газпром» (строительство или реконструкция объектов капитального строительства).</p>
Зона безопасности	<p>Запретное для плавания пространство моря вокруг создаваемых на континентальном шельфе, экономической зоне или в открытом море сооружений, необходимых для разведки и разработки его естественных богатств.</p> <p>Границы зоны безопасности могут находиться на расстоянии 500 м от каждой точки наружного края сооружений и установок. Суда всех национальностей обязаны соблюдать зоны безопасности, а государства вправе принимать в них охранные меры.</p>
Инструктаж:	<p>Информационно-разъяснительное мероприятие, проводимое работникам, в рамках обеспечения безопасного выполнения работ в Обществе, при котором доводится до работников организаций информация о технологических процессах, о вредных и опасных факторах производственной среды на промышленных площадках, о свойствах опасных веществ, о правилах внутреннего трудового распорядка, по ознакомлению с значениями знаков безопасности и т.д.;</p>
Инструкция:	<p>Документ, содержащий правила, указания или руководства, устанавливающие порядок и способ выполнения или осуществления определенных видов деятельности;</p>
Капитальный ремонт:	<p>Ремонт по восстановлению исправности и полному или близкому к полному восстановлению ресурса объекта с заменой, либо восстановлением любых его частей, включая базовые.</p>
Куратор договора:	<p>Структурное подразделение администрации Общества в лице руководителя подразделения, сопровождающее договор от стадии подготовки проекта договора до исполнения обязательств по договору. Куратор договора назначается Генеральным директором Общества или заместителем Генерального директора Общества в ведении которого находятся вопросы, регулируемые заключаемым договором.</p>
Наряд-допуск:	<p>Задание на производство работы при наличии опасных факторов, оформленное на специальном бланке установленной формы, и определяющее содержание, место работы, время ее начала и окончания, условия безопасного проведения, состав бригады и работников, ответственных за подготовку и безопасное выполнение работы.</p>
Охрана труда:	<p>Система сохранения жизни и здоровья работников в процессе трудовой деятельности, включающая в себя правовые, социально-экономические, организационно-технические, санитарно-гигиенические, лечебно-профилактические, реабилитационные и иные мероприятия.</p>

Охранная зона морских объектов	Территория (земельный участок) и/или акватория, прилегающие к охраняемым объектам и специальным трассам проезда и предназначенные для обеспечения безопасности объектов государственной охраны и защиты охраняемых объектов или поддержания необходимых условий их эксплуатации, в границах которых согласно законодательству государства, устанавливаются особые условия использования территории и водных объектов. Для морских объектов размер охранной зоны соответствует 500-м метрам по обе стороны от объекта/от крайних точек объекта.
Охранная зона морских объектов	Территория (земельный участок) и/или акватория, прилегающие к охраняемым объектам и специальным трассам проезда и предназначенные для обеспечения безопасности объектов государственной охраны и защиты охраняемых объектов или поддержания необходимых условий их эксплуатации, в границах которых согласно законодательству государства, устанавливаются особые условия использования территории и водных объектов. Для морских объектов размер охранной зоны соответствует 500-м метрам по обе стороны от объекта/от крайних точек объекта.
Повреждение:	Событие, заключающееся в нарушении исправного состояния объекта при сохранении работоспособного состояния.
Подрядная организация:	физические или юридические лица, которые выполняют работы по договору подряда с Обществом или реализуют инвестиционные проекты ПАО «Газпром» по договору подряда с Заказчиком строительства.
Подготовительные работы:	Все виды работ, связанные с подготовкой оборудования, коммуникаций, конструкций к проведению работ.
Проект производства работ:	Организационно-технологический документ, разрабатываемый Подрядной организацией, либо по его заданию специализированной организацией, лицензированной на данный вид работ, согласованный эксплуатирующей организацией, заказчиком и службой строительного контроля заказчика (в рамках инвестиционной деятельности ПАО «Газпром») и утвержденный генподрядчиком, в котором детально прорабатывается технология выполнения диагностики, технического обслуживания, ремонта, строительства, капитального ремонта, реконструкции конкретного объекта, возведения его конструкций и элементов, порядок и способы выполнения технологических операций, организационные мероприятия по обеспечению безопасности производства работ, соблюдению требований природоохранного законодательства и санитарно-гигиеническому обслуживанию работающих. Разрабатывается в соответствии с МДС 12-81.2007 «Методические рекомендации по разработке и оформлению проекта организации строительства и проекта производства работ» и МДС 12-29.2006 «Методические рекомендации по разработке и оформлению технологической карты».
Промышленная безопасность:	Состояние объекта, предприятия, производства, определяемое комплексом технических и организационных мер, обеспечивающее

	стабильность параметров технологического процесса и исключаящее (или сводящее к минимуму) опасность возникновения аварийной ситуации или в случае ее возникновения предотвращающее воздействие на людей опасных и вредных факторов, вызываемых ею, и обеспечивающее сохранность материальных ценностей.
Производственная безопасность:	Состояние защищенности основных фондов, работников, а также третьих лиц (включая имущество) и окружающей среды от воздействий негативных факторов, происшествий, вредных и опасных производственных факторов.
Происшествие:	Любое нежелательное событие, случившееся в структурных подразделениях и филиалах ПАО «Газпром», его дочерних обществ и организаций, которое привело или могло привести к ущербу здоровью работника, а также посетителя, подрядчика на производстве, аварии, инциденту, пожару, дорожно-транспортному происшествию.
Разрешение на производство работ в охранной зоне / зоне безопасности морских объектов	Разрешающий документ, определяющий условия допуска в охранные зоны и зоны безопасности морских объектов ООО «Газпром добыча шельф Южно-Сахалинск» сторонних организаций для выполнения определенного разрешением вида работ
Работы повышенной опасности:	Работы, при выполнении которых имеется или не исключена возможность появления в рабочей зоне вредного или опасного производственного фактора.
Ремонт:	Комплексе операций по восстановлению исправности или работоспособности объекта и восстановлению ресурсов объектов или их составных частей.
Сооружение:	Строительная конструкция, несущая оборудование, коммуникации, транспортные устройства (опоры для ЛЭП, эстакады, тоннели, каналы и т.д.) или непосредственно выполняющая технологические функции (градирни, дымовые трубы, резервуары, очистные сооружения и т.д).
Технологическая карта	Организационно-технологический документ, разрабатываемый Подрядной организацией, либо по его заданию специализированной организацией, лицензированной на данный вид работ, согласованный эксплуатирующей организацией, заказчиком и службой строительного контроля заказчика (в рамках инвестиционной деятельности ПАО «Газпром») и утвержденный генподрядчиком, в котором детально прорабатывается технология выполнения определенного вида работ в рамках проекта.
Техногенные события:	Авария, инцидент, предпосылка к инциденту, событие 4-го уровня (нарушения в СУПБ/ПК или опасные отклонения технологических параметров).

Техническое обслуживание (регламентированный ремонт):	Плановые работы, выполняемые с периодичностью и в объеме, установленными в эксплуатационной документации, независимо от технического состояния изделия в момент начала работ.
Техническое устройство:	Технологическое оборудование, агрегаты, технические системы (комплексы), аппаратура, приборы, их узлы и составные части, применяемые на объектах.
Урез воды	Линия пересечения водной поверхности с поверхностью суши.
Эксплуатация:	Стадия жизненного цикла изделия, на которой реализуется, поддерживается и восстанавливается его качество. Примечание. Примечание: Эксплуатация изделия включает в себя его использование по назначению, транспортирование, хранение, техническое обслуживание и ремонт.

4. Обозначения и сокращения

Сокращение	Обозначение
ГР ОТ и ПБ	- Группа охраны труда и промышленной безопасности
ЕСУПБ	- Единая система управления производственной безопасностью
ЛНА	- Локальные нормативные акты
МТР	- Материально-технические ресурсы
НПА РФ	- Нормативно-правовые акты Российской Федерации
Общество	- ООО «Газпром добыча шельф Южно-Сахалинск»
ООС	- Отдел охраны окружающей среды
ООТ	- Отдел охраны труда
ОПО	- Опасный производственный объект
ПДС	- Производственно-диспетчерская служба
ПЛА	- План мероприятий по локализации и ликвидации последствий аварий
ППР	- Проект производства работ
СИЗ	- Средства индивидуальной защиты
СК	- Строительный контроль
СМР	- Строительно-монтажные работы
СРО	- Саморегулируемые организации
ССК ИТЦ	- Служба строительного контроля инженерно-технического центра
ССК	- Служба строительного контроля. Структурное подразделение Общества или специализированная организация, оказывающая услуги Обществу по договору, основная функция которой является организация и осуществление строительного контроля Заказчика
СПиПБ	- Служба промышленной и пожарной безопасности
ФКГДУ	- филиал ООО «Газпром добыча шельф Южно-Сахалинск» - Кириновское газодобывающее управление

5. Общие положения

5.1 Положение определяет обязанности, ответственность и порядок взаимодействия ответственных лиц Общества и Подрядных организаций по обеспечению требований производственной безопасности при организации и выполнении (не ограничиваясь) следующего вида работ/услуг:

5.1.1 Береговые объекты Общества:

- инженерная обработка информации, контроль и надзор, контрольные измерения, сбор информации для проектирования, сопровождение информационных систем и программного обеспечения;
- работы, выполняемые Подрядными организациями, постоянно присутствующими на территории структурного подразделения;
- ремонт оборудования, зданий и сооружений (кроме КР), техническое обслуживание;
- капитальный ремонт, реконструкция, техническое перевооружение или строительство объектов;
- работы по диагностическому обследованию и экспертизе промышленной безопасности;
- работы, связанные с обеспечением безопасности объектов Общества;
- работы, связанные с исследованиями и измерениями факторов производственной среды и трудового процесса, улучшением условий труда на рабочих местах и другие работы реализуемые в рамках исполнения НТД РФ и/или ЛНА ПАО «Газпром»/Общества.

5.1.2 Морские объекты Общества:

- работы по диагностическому обследованию;
- работы по техническому обслуживанию, текущему ремонту, инженерные изыскания;
- работы, производимые при реализации инвестиционных проектов ПАО «Газпром» по строительству/реконструкции объектов;
- иные работы.

5.2 Заблаговременное доведение установленных настоящим Положением требований до ответственных лиц Подрядных организаций (направление копии требований настоящего Положения Подрядной организации для ознакомления и подготовки необходимой информации, а также контактных телефонов для осуществления взаимодействия, актуальная редакция Положения расположена на официальном портале Общества по адресу: <https://sahalin-shelf->

dobycha.gazprom.ru/about/ohrana-truda/) возлагается на Куратора договора от Общества после заключения Договора или Ответственных лиц от Заказчика строительства без договора с Обществом в рамках реализации инвестиционных проектов.

5.3 Производство работ на объектах Общества осуществляется на основании разработанной организационно-технической документации (схемы организации строительства, рабочей документации, дефектных ведомостей, ведомости работ, проекта, графика проведения регламентированных работ по ТО, наладке, тарировке, поверке, программы проведения пусконаладочных работ, технологических карт, проекта производства работ, проекта организации строительства и т.д.), согласованной, утверждённой в установленном порядке.

5.4 Работы по капитальному строительству и реконструкции, выполняются в соответствии с требованиями, установленными в НПА РФ и ЛНА ПАО «Газпром».

5.5 Подрядные организации должны иметь лицензии (в случае если данный вид деятельности подлежит лицензированию) на осуществление соответствующих видов деятельности в соответствии с действующим законодательством.

5.5 Подрядные организации, привлекаемые по договору с Обществом на выполнение работ (оказания услуг) должны иметь действующий сертификат СДС ИНТЕРГАЗСЕРТ в случае:

- если в рамках договора выполняются работы (оказываются услуги) указанные в Номенклатуре товаров, работ и услуг, для которых должны применяться условия о наличии сертификата СДС ИНТЕРГАЗСЕРТ;

- если в рамках договора применяются материалы (товары) поставки, указанные в Номенклатуре товаров, работ и услуг, для которых должны применяться условия о наличии сертификата СДС ИНТЕРГАЗСЕРТ;

- может отдельным приказом Общества доводиться отдельный порядок предквалификации подрядчика отличный от СДС ИНТЕРГАЗСЕРТ.

5.6 Подрядные организации, привлекаемые для выполнения работ на объектах Общества, должны иметь действующую систему входного контроля поступающей продукции, соответствующую нормативным требованиям ПАО «Газпром».

5.7 Подрядные организации, привлекаемые для выполнения диагностики, технического обслуживания, текущего ремонта, строительного-монтажных работ по капитальному ремонту, должны пройти в ПАО «Газпром» проверку на соответствие требованиям ПАО «Газпром» (предквалификацию, проверку технической готовности) с включением в реестр потенциальных участников закупок Группы Газпром в соответствии с требованиями действующих локальных нормативных актов ПАО «Газпром» (документация предквалификации находится на сайте ПАО «Газпром» по адресу: <https://gazprom.ru/tenders/prequalification/announcement-prequalification>).

5.8 Подрядные организации, привлекаемые для выполнения работ с применением электрогазосварки, должны соответствовать требованиям ЛНА ПАО «Газпром».

5.9 В случае, если Подрядной организацией по условиям договора предусмотрено привлечение Субподрядных организаций, то допускные документы, требуемые настоящим Положением, необходимо оформлять на каждую Субподрядную организацию привлекаемую к непосредственному выполнению работ на эксплуатируемых объектах Общества.

5.10 Доступ работников и транспортных средств Подрядной организации на объекты Общества осуществляется в соответствии с требованиями ЛНА Общества о пропускном и внутриобъектовом режимах.

Оформление доступа осуществляется в соответствии с требованиями, установленными в Обществе.

5.11 Положение не отменяет и не заменяет требования:

- международных документов (если они ратифицированы Российской Федерацией);
- НПА Российской Федерации;
- ЛНА ПАО «Газпром».

5.12 Производство работ (оказание услуг) на объектах Общества осуществляется на основании разработанной организационно-технологической документации (схемы организации строительства, рабочей документации, дефектных ведомостей, ведомости работ, проекта, графика проведения регламентированных работ по ТО, наладке, тарировке, поверке, программы проведения пусконаладочных работ, технологических карт, проекта производства работ, проекта организации строительства и т.д.), согласованной с Обществом и утвержденной в установленном порядке.

5.13 При выполнении работ (оказании услуг) на объектах Общества работники Подрядных организаций обязаны соблюдать требования в области производственной безопасности (приложение № 8).

5.14 Подрядные организации (субподрядные организации), выполняющие работы (оказывающие услуги) на объектах Общества, обязаны выполнять требования ЛНА Общества, применимые к соответствующим видам деятельности, равно как и требования документов собственных предприятий.

5.15 Требования настоящего Положения в части обязанности сторон по обеспечению выполнения требований производственной безопасности при производстве работ (оказании услуг) на объектах Общества (Приложение № 8), должны быть включены в договор на выполнение работ на объектах Общества, а при реализации инвестиционных проектов ПАО «Газпром» оформлены приложением к Акту-допуска.

5.16 Подрядная организация отвечает за соблюдение требований производственной безопасности со стороны субподрядчиков, а также иных работников, нанятых для выполнения работ (оказания услуг).

5.17 Подрядная организация несет ответственность за квалификацию привлекаемых работников по видам выполняемых работ (оказываемых услуг) согласно НПА РФ, ЛНА ПАО «Газпром» и Общества.

5.18 Перед допуском на объекты Общества, работники Подрядных организаций должны пройти вводный инструктаж по производственной безопасности.

5.19 Передача в ремонт отдельных объектов Общества, выводимых из эксплуатации для выполнения строительно-монтажных, ремонтных и других работ может оформляться двухсторонним Актом-передачи (Приложение № 4) между Обществом и Подрядной организацией на период производства работ (только по договорам подряда заключенным с Обществом) на основании:

- акта-передачи подписанного уполномоченным представителем Подрядной организации с одной стороны и уполномоченным представителем Общества (как правило начальником (главным инженером) ФКГДУ) с другой стороны;

- разработанного и утвержденного плана мероприятий по обеспечению производственной безопасности при выполнении работ (оказании услуг).

6. Требования к допуску подрядных организаций на береговые объекты Общества

6.1 Допуск к выполнению работ (оказанию услуг) осуществляется на основании подписанного и зарегистрированного Акта-допуска (Приложение № 1).

6.2 Допуск Подрядных организаций на береговые и морские объекты Общества осуществляется в соответствии со Схемой (Приложение № 11).

6.3 Подрядной организация для выполнения работ (оказания услуг) на объектах Общества необходимо:

6.3.1 Направить письмом в адрес Общества документы (приложение № 5) не менее чем за 15 рабочих дней до планируемой даты начала выполнения работ (оказания услуг).

6.3.2 В течение 3 календарных дней с даты получения от Общества замечания к документам, указанным в п.6.3.1 Положения.

6.3.3 В течение 2 рабочих дней со дня отправки документов согласно п. 6.3.1 Положения визировать проект Акт-допуска/ Акт приема-передачи оборудования в ремонт/из ремонта и направлять в адрес Общества.

6.3.4 Скан копия завизированного Акта-допуска/ Акта приёма-передачи оборудования в ремонт/из ремонта направляется по электронной почте Куратору договора в день визирования, оригинал направляется в адрес Общества не позднее 5 календарных дней с даты визирования.

6.3.5 Приступать к работам после получения зарегистрированного Акта-допуска/Акта приема-передачи оборудования в ремонт/из ремонта и при проведении диагностических обследований, разрешения от ООО «Газпром газнадзор» согласно процедуре, указанной в п.6.4 Положения.

6.3.6 Устранять несоответствия, выявленных Обществом при выполнении работ (оказании услуг) на объектах Общества в области производственной безопасности в установленные Обществом сроки.

6.3.7 Направлять письмом в Общество документы и фотоматериалы, подтверждающие устранение выявленных несоответствий, а также меры предпринятые для недопущения выявления аналогичных несоответствий, в течение 2 рабочих дней с даты устранения.

6.3.8 Разработать и согласовать в Обществе плана мероприятий по обеспечению производственной безопасности при выполнении работ (оказании услуг) на объектах Общества согласно СТО Газпром 18000.2-015-2021.

6.3.9 Организовать уведомление не менее чем за 3 рабочих дня до начала производства работ Общество (по морским объектам) /ФКГДУ (по береговым объектам) об изменениях, произошедших в Подрядных организациях (состав бригад исполнителей/техника/оборудования/место или характер производства работ и др.)

6.4 При проведении диагностических обследований в дополнение к процедурам, указанным в п.6.3.1 – 6.3.9 Положения Подрядной организации необходимо:

6.4.1 Согласовать с Обществом программу проведения диагностических обследований.

6.4.2 Заполнить и согласовать с Обществом форму (Приложение № 3).

6.4.3 Направить не менее чем за 20 рабочих дней до начала выполнения работ письменный запрос в Восточно-Сибирское управление ООО «Газпром газнадзор» с приложением комплекта документов указанных в ЛНА ПАО «Газпром», форму (Приложение № 3) и согласованной с Обществом программы проведения диагностических обследований.

6.4.4 Получить разрешение от ООО «Газпром газнадзор» на право производства диагностических обследований.

6.4.5 Направить в Общество не менее чем 5 рабочих дней до начала проведения диагностических обследований разрешение от ООО «Газпром газнадзор».

6.5 При выполнении работ (оказании услуг) в рамках реализации инвестиционных проектов ПАО «Газпром» в дополнение к процедурам, указанным в п.6.3.1 – 6.3.9 Положения Подрядной организации необходимо:

6.5.1 Назначить ответственных лиц за координацию, сопровождение, взаимодействие и контроль предоставляемых в Общество документов согласно Положению.

6.5.2 Допускать работников Общества для осуществления проверок, за соблюдением работниками Подрядных организации требований в области ЕСУПБ при выполнении работ (оказании услуг) на объектах Общества по заранее разработанному и согласованному с Обществом графику, ответственными работниками в области производственной безопасности совместно с Обществом.

6.5.3 Направить, заблаговременно до начала проведения работ, строительному контролю разрешительные документы, согласно перечню приемо-сдаточной документации (исполнительной) документации при выполнении СМР и сдаче законченного строительством объекта утвержденной заказчиком строительства.

6.6 Акт-допуск аннулируется лицом, выдавшим соответствующий документ при условии несоблюдения Подрядной организацией требований, изложенных в настоящем Положении и (или) выявления несоответствий, которые могут повлечь причинение вреда жизни и здоровью работников, созданию аварийной ситуации/инциденту/предпосылке к инциденту, повреждению имущества Общества и/или создать соответствующие условия для реализации указанных опасностей.

7. Организация допуска Подрядных организаций на морские объекты Общества

7.1 Вокруг морских ОПО в Общества установлены охранные зоны и зоны безопасности.

7.2 Схема охранных зон и зон безопасности представлена на Рис. 2

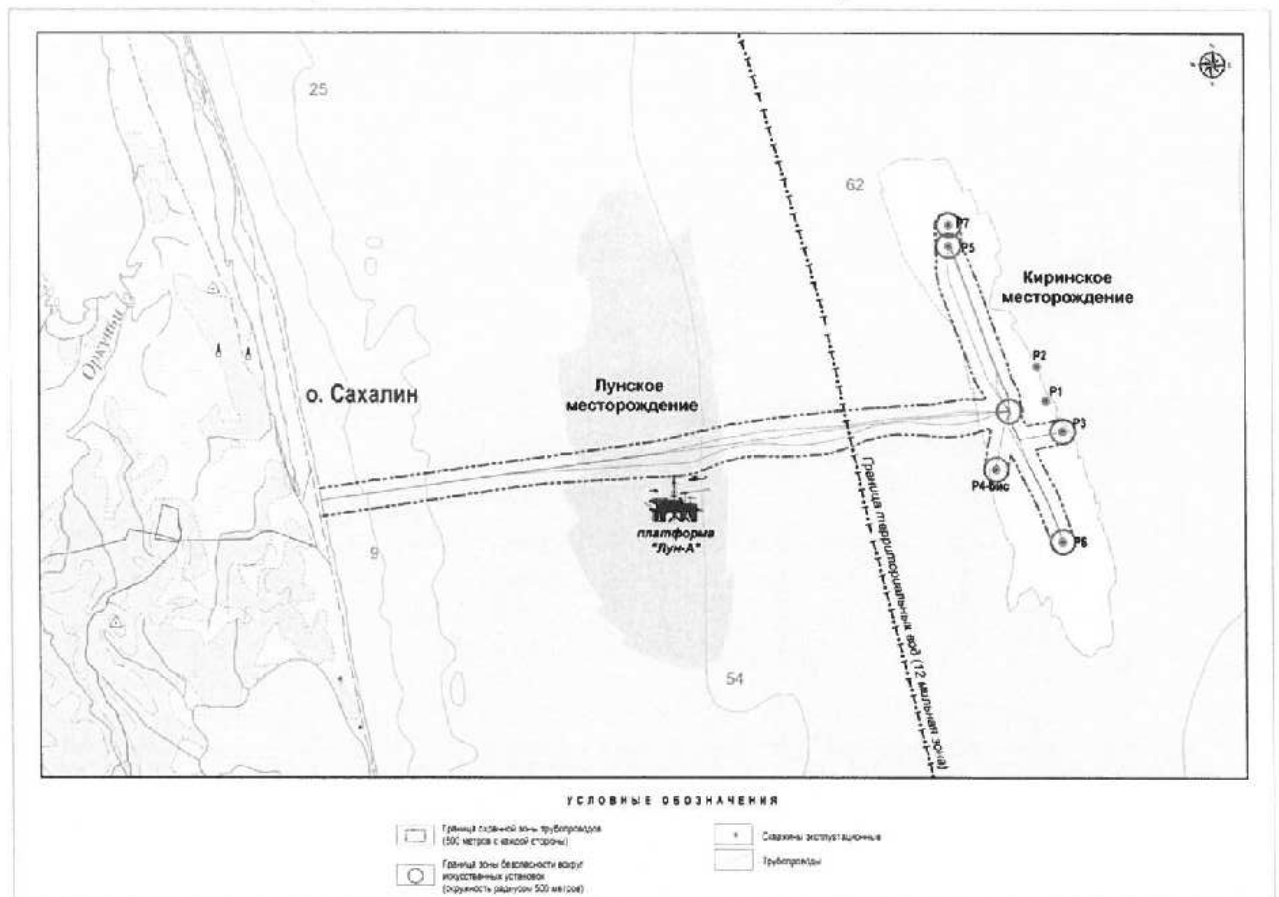


Рисунок 2 - «Схема охранных зон и зон безопасности морских объектов Киринского месторождения»

7.3 Для допуска на морские объекты Общества Подрядной организации необходимо иметь подписанные и зарегистрированные Акт-допуск (по форме Приложения № 1) и Разрешения на производство определенного вида работ в охранной зоне/зоне безопасности морских объектов Общества (далее – Разрешение) (по форме Приложения № 2).

7.4 Допуск Подрядных организаций на морские объекты Общества осуществляется в соответствии со Схемой (Приложение № 11).

7.5 Акт-допуск (по форме Приложения № 1) определяет условия и мероприятия для допуска Подрядной организации для выполнения работ на объектах Общества и выдается руководителю Подрядной организации.

7.6 Акт-допуск подписывается и регистрируется при наличии документов, согласно Приложению № 6.

7.7 Документы, согласно Приложению № 6, направляются в адрес Общества Подрядной организацией официальным письмом не позднее чем за 20 рабочих дней до планируемой даты начала выполнения работ.

7.8 Разрешение является основным разрешающим документом на производство определенного вида работ в указанных зонах и выдается Ответственному за производство работ, назначенного приказом Подрядной организации.

7.9 Подрядная организация обязана оформлять Разрешение на каждый планируемый вид работ.

7.10 Допускается оформление одного Разрешения на несколько видов работ, при соблюдении условий настоящего Положения.

7.11 Разрешение утверждается и регистрируется при наличии документов, согласно Приложению № 7.

7.12 Документы, согласно Приложению № 7, направляются в адрес Общества Подрядной организацией официальным письмом не позднее чем за 20 рабочих дней до планируемой даты начала выполнения определенного вида работ.

7.13 В Разрешении указывается перечень выполняемых работ, допущенные к выполнению определенного вида работ плавтехсредства и перечень организационно-технологическая документация в соответствии с которой будут произведены данные работы с указанием условий выполнения работ.

7.14 Обществом в течение 5 рабочих дней производится проверка направляемых Подрядной организацией документов. По результату проверки Общество направляет Подрядной организации уведомление о принятии документов или замечания к документам.

7.15 Подрядная организация в течение 2 рабочих дней с даты получения от Общества обязана устранить замечания к документам.

7.16 Повторная проверка производится в соответствии с пп. 7.14 и 7.15 настоящего Положения.

7.17 В течение 1 рабочего дня после принятия документов Обществом по электронной почте в адрес Подрядной организации направляются проекты Акта-допуска и Разрешения.

7.18 Подрядная организация организывает визирование Акта-Допуска и Разрешения и направляет скан-копию в адрес Общества.

7.19 Общество в течение 2 рабочих дней организывает подписание и регистрацию Акта-допуска и Разрешения и направляет скан-копию по электронной почте Подрядной организации.

7.20 Подрядная организация обязана устранять несоответствия, выявленные Обществом при выполнении работ (оказании услуг) на объектах Общества в области производственной безопасности в установленные сроки.

7.21 Подрядная организация обязана направлять письмом в Общество документы и фотоматериалы, подтверждающие устранение выявленных несоответствий, а также меры предпринятые для недопущения выявления аналогичных несоответствий, в течение 2 рабочих дней с даты устранения.

7.22 Подрядная организация обязана организовать уведомление не менее чем за 3 рабочих дня до начала производства работ Общество о изменениях, произошедших в Подрядных организациях (состав бригад

исполнителей/техника/оборудования/место или характер производства работ и др.).

7.23 Акт-допуск и Разрешение аннулируется лицом, выдавшим соответствующий документ при условии несоблюдения Подрядной организацией требований, изложенных в настоящем Положении, условий и технологии выполнения работ в соответствии с организационно-технологической документацией, мероприятий, предусмотренных Актом-допуском и (или) выявления несоответствий, которые могут повлечь причинение вреда жизни и здоровью работников, созданию аварийной ситуации/инциденту/предпосылке к инциденту, повреждению имущества Общества и/или создать соответствующие условия для реализации указанных опасностей.

7.24. Заход и работа судов в охранных зонах морских объектов Общества осуществляется на основании подписанных и зарегистрированных Акта-допуска и Разрешения.

7.25. Заход и работа судов в зонах безопасности морских объектов Общества:

7.25.1 Осуществляется на основании подписанных и зарегистрированных Акта-допуска и Разрешения.

7.25.2 За 1 календарный день до работы на электронный адрес производственно-диспетчерской службы (далее – ПДС) Общества (pdsys@shelf-dobrycha.gazprom.ru) Подрядная организация направляет уведомление о планируемых работах в границах зон безопасности. Уведомление должно содержать следующую информацию:

- наименование зоны безопасности;
- планируемый вид работ;
- суда, привлекаемые для выполнения работ, с указанием ИМО;
- реквизиты Акта-допуска и Разрешения на данный вид работ.

7.25.3 За 3 морские мили до границы зоны безопасности или за 1 час до планируемого захода в границы зоны безопасности капитан судна запрашивает на 16 канале очень высокой частоты разрешение на заход судна в зону безопасности (позывной «НОГЛИКИ-ГДШ»).

7.25.4 Разрешение по п. 7.31.3 на каждый день, в который предусмотрены работы в зоне безопасности.

7.25.5 Допускается однократное обращение капитанов судов за разрешением на многократное пересечение зоны безопасности в течение суток (в случае такой необходимости).

7.25.6 По факту завершения работы и выходе из границ зоны безопасности капитан судна уведомляет на 16 канале очень высокой частоты (позывной: «НОГЛИКИ-ГДШ») о завершении работ в границах зоны безопасности.

7.26 Ограничения для выполнения работ в охранных зонах и зонах безопасности морских объектов Общества.

7.26.1 В охранных зонах и зонах безопасности без соответствующих Акта-допуска и Разрешения Общества запрещается:

постановка плавтехсредств на якорь,
подводные работы (водолазные и с применением подводных аппаратов всех видов),
съемка рельефа дна,
отбор проб грунта, воды, газа, биоорганизмов,
дноуглубительные и взрывные работы,
плавание плавтехсредств с вытравленной якорь-цепью,
буксировка судов с провисанием буксировочного троса ниже, чем 30 м над дном.

7.26.2 Без соответствующих Акта-допуска, Разрешения и разрешения ПДС Общества пересечение судами зон безопасности запрещается.

7.26.3 Раскладка якорей в охранной зоне разрешается по согласованию с Обществом при соблюдении следующих ограничений:

- между якорем и любой частью существующего объекта / конструкции должно обеспечиваться постоянное расстояние не менее 100 м.

- установка якорей выполняется не ближе чем на 100 м от линейных объектов (трубопроводы, шлангокабели).

- если путь волочения якоря направлен в сторону сооружения, якорь следует располагать более чем на 300 м по радиусу от точки пересечения якорного троса с трубопроводом, кабелем или подводной конструкцией. Эти расстояния должны сохраняться на протяжении всей операции с якорем.

- якорные (швартовные) тросы не должны пролегать над подводными объектами, возвышающимися над морским дном, или находиться в пределах 100 м по горизонтали от них.

- если схемой раскладки якорей предполагается пересечение швартовным тросом линейного объекта, независимо от его заглубления, расстояние между точкой касания дна и точкой пересечения не должно быть менее 100 м.

- при любом натяжении швартовного троса должно обеспечиваться расстояние над линейными объектами, независимо от его заглубления, не менее 10 м по вертикали. На глубинах до 40 м должно обеспечиваться расстояние не менее 25% от глубины воды, но не менее 5 м.

- Операции с якорями выполнять по согласованной с Обществом схеме раскладки якорей, с нанесенными на ней подводными объектами и коммуникациями.

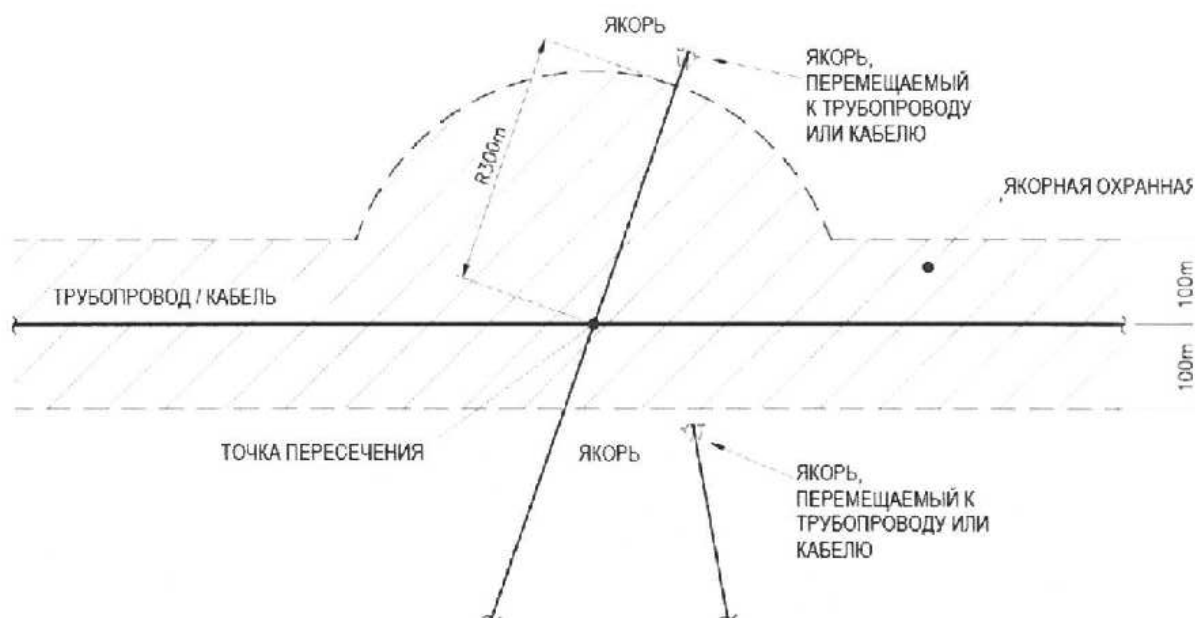


Рисунок 3. Минимальное расстояние по горизонтали от якоря до линейного объекта.

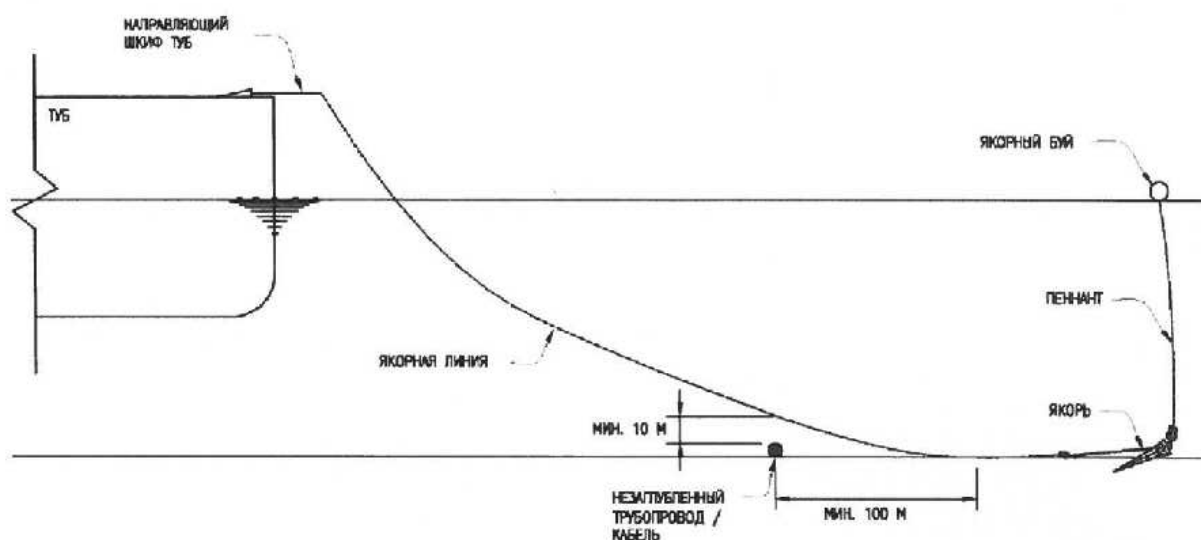


Рисунок 4. Минимальное расстояние по вертикали от якоря до линейного объекта.

7.26.4 Ограничения по раскладке якорей могут быть пересмотрены Обществом при наличии достаточного обоснования в исключительных случаях.

7.26.5 К производству работ допускаются лица, прошедшие под подпись инструктаж по правилам и требованиям охраны труда, промышленной и пожарной безопасности при работах в охранной зоне.

7.26.6 Работы производить только под наблюдением ответственного лица Подрядной организации.

7.26.7 Следующие виды работ на действующем оборудовании проводить только в присутствии представителя Общества, в том числе при:

- выполнении подключения к действующему оборудованию;

- монтаже/демонтаже модулей и компонентов оборудования, включая защитные конструкции, заглушки и прочее;
- управление запорно-регулирующей арматурой;
- пуско-наладочные работы (в холостую и под нагрузкой) объектов, подключенных к действующему оборудованию ПДК.

7.26.8 Представитель Общества должен иметь право круглосуточного беспрепятственного доступа в операторную ТНПА.

7.26.9 В период выполнения работ (оказания услуг) ответственным лицом должен быть установлен контроль за соблюдением условий разрешения и правил безопасности.

7.26.10 Работы производить в соответствии с требованиями федеральных норм и правил в области промышленной безопасности «Правила безопасности в нефтяной и газовой промышленности» (приказ Ростехнадзора от 15.12.2020 №543), Постановления Правительства РФ от 30.12.2020 № 2366 «Об организации предупреждения и ликвидации разливов нефти и нефтепродуктов на континентальном шельфе Российской Федерации, во внутренних морских водах, в территориальном море и прилегающей зоне Российской Федерации».

7.26.11 В ходе выполнения работ все образующиеся отходы, строительные материалы подлежат вывозу и передаче специализированным организациям для их дальнейшей утилизации.

7.26.12 Ответственный за производство работ руководитель должен присутствовать непосредственно при выполнении работ.

8. Требования к организации и выполнению Подрядными организациями работ (оказанию услуг) на эксплуатируемых Обществом объектах, а также к осуществлению контроля

8.1 Взаимодействие всех подразделений и служб Общества, а также Подрядных (субподрядных) организаций, участвующих в работах на объектах Общества, производится с обязательным документарным подтверждением всех этапов выполнений работ (оказания услуг).

8.2 При допуске работников Подрядной организации к проведению работ с АСУ ТП, организует ознакомление работников подрядной организации с требованиями политики информационной безопасности АСУ ТП и другими организационно-распорядительными документами Общества, регламентирующими вопросы обеспечения информационной безопасности АСУ ТП, включая документы, устанавливающие порядок предоставления доступа к АСУ ТП, парольной и антивирусной защиты АСУ ТП, использования в АСУ ТП внешних носителей данных и мобильных компьютеров, резервного копирования и восстановления данных, инструкции по эксплуатации и администрированию АСУ ТП с регистрацией в соответствующем журнале.

8.3 Работники Подрядной организации должны выполнять требования работников Общества, назначенных за осуществление контроля за выполнением работ Подрядной организацией, которые определены нормативными документами и перечнем основных требований безопасности к организациям, выполняющим работы на объектах Общества (приложение № 8).

8.4 Работы выполняемые или услуги, оказываемые на действующих объектах Общества должны проводиться при наличии ответственного лица от ФКГДУ (для береговых объектов) или Общества (для морских объектов) или письменного уведомления от Общества об отсутствии возможности нахождения работника, а также при соблюдении требований НПА РФ, ЛНА ПАО «Газпром» и/или Общества.

8.5 При подготовке и выполнении работ (оказании услуг) на объектах Общества, Подрядной организации **запрещается:**

- отклоняться от проектных решений, условий, отраженных в ППР на выполнение работ, требований охраны труда, промышленной и пожарной безопасности, безопасности дорожного движения (только для береговых объектов) и безопасности мореплавания определенных НПА РФ и ЛНА ПАО «Газпром» и не допускается заменять проектные решения извлечениями из норм и правил безопасности труда, которые рекомендуется приводить только в качестве обоснования для разработки соответствующих решений, а также отступать от требований изложенных в НПА РФ, ЛНА ПАО «Газпром» и Общества в области производственной безопасности и мореплавания;

- выполнять работы (оказывать услуги) без или с истекшим сроком

действия наряд-допуска для работ повышенной опасности;

- производить работы в местах, не согласованных Обществом.

8.6 Работы по сопровождению (администрированию) АСУ ТП, в помещениях, в которых размещаются критически важные технические средства АСУ ТП, осуществляются работниками сервисных и Подрядных организаций под непосредственным контролем работников, ответственных за эксплуатацию АСУ ТП.

8.7 Требования к организации и безопасному производству работ на объектах Общества, устанавливаются Подрядной организации в Акте-допуске или в плане мероприятий по обеспечению производственной безопасности при выполнении работ (оказании услуг) согласно НПА РФ или ЛНА ПАО «Газпром», в области производственной безопасности и мореплавания.

8.8 В процессе выполнения работ (оказания услуг) Подрядными организациями осуществляются следующие виды контроля:

- административно-производственный (производственный) контроль;
- строительный контроль.

Несоответствия, выявленные при выполнении работ (оказании услуг) Подрядными организациями, подлежат обязательному устранению в сроки, указанные в выданном документе (Акт, Предписание, Отчет и др.).

Информацию об устранении выявленных несоответствий, а также о принятых мерах по недопущению в будущем направляется письменно на официальном бланке организации в адрес Общества.

Не устранение Подрядной организацией (по заключенным с Обществом договором и без договора с Обществом при реализации инвестиционных проектов ПАО «Газпром») выявленных несоответствий является основанием для аннулирования Акта-допуска и Разрешения.

8.9 В случае неисполнения Подрядной организацией несоответствий выявленных Обществом, действующего законодательства РФ и недропользования, производственной безопасности согласно ЛНА ПАО «Газпром» и Общества, а также, если в действиях Подрядной организации при выполнении работ усматривается угроза возникновения аварии, инцидента, предпосылки к инциденту, несчастного случая, пожара, ДТП, причинения ущерба имуществу Обществу и окружающей среде, представители Общества вправе приостановить работу Подрядной организации с оформлением соответствующего документа и информирования производителя работ или руководителю организации с указанием причин и времени остановки, данных ответственного представителя Подрядной организации - Ф.И.О., должности.

8.10 Ответственные работники Подрядной организации обязаны вести постоянный контроль над выполнением работ (оказанием услуг) в области производственной безопасности.

8.11 Допуск Подрядных организаций для выполнения работ (оказании

услуг) на объектах электросетевого хозяйства, в электроустановках и тепловых энергоустановках осуществляется на основании требований НПА РФ, ЛНА ПАО «Газпром»/Общества в области энергетической безопасности.

8.12 Для выполнения работ по ремонту (капитальному, текущему), консервации, расконсервации, ликвидации скважин и сопутствующих работ (далее – ремонт скважин) допускаются Подрядчики, с которыми Обществом в установленном порядке заключены Договоры подряда.

Субподрядные организации допускаются к выполнению работ на основании заключенных в установленном порядке договоров субподряда с Подрядными организациями.

8.13 Прием-передача скважины в ремонт осуществляется совместной комиссией из представителей эксплуатирующей, подрядной организаций и генподрядной организацией (агентом) (при наличии).

По результатам работы совместной комиссии, составляется акт приема-передачи скважины, наземного оборудования и территории в ремонт (капитальный, текущий), оформленный в соответствии с СТО Газпром 2-3.3-952-2015 «Капитальный ремонт скважин. Типовая документация» и СТО Газпром 2-3.3-553-2011 «Порядок взаимодействия заказчика и сервисных подрядчиков при организации и проведении ремонтных работ в скважинах».

Перед проведением основных ремонтных работ по капитальному ремонту (ликвидации) скважины постоянно действующей комиссией по вводу объектов в эксплуатацию (по пуску скважины в ремонт), в составе представителей Подрядной организации совместно с представителями аварийно-спасательного формирования/военизированной части (по согласованию) и недропользователя проводится окончательная приемка объекта и составляется акт о готовности скважины к ремонту, оформленный в соответствии с СТО Газпром 2-3.3-952-2015.

8.14 Подрядная организация проводит работы согласно утвержденного геолого-технического плана и дополнительного плана работ (при наличии).

8.15 Документация, используемая при организации и проведении работ и составляемая по результатам выполнения работ по ремонту скважин, должна соответствовать СТО Газпром 2-3.3-952-2015 «Капитальный ремонт скважин. Типовая документация», а также иным требованиям (при наличии) установленным в ЛНА ПАО «Газпром» и Общества.

Контроль за деятельностью подрядной организацией осуществляется:

- супервайзинговой компанией на основании договора подряда при проведении капитального ремонта скважин;
- представителями газодобывающих филиалов при выполнении ответственных технологических операций.

8.16 Все работы по подключению нового или отремонтированного оборудования к действующим сетям и агрегатам, комплексному опробованию и

переводу на рабочий режим производятся эксплуатирующими службами структурного подразделения Общества (по морским объектам) /ФКГДУ (по береговым объектам) в присутствии непосредственного руководителя работ Подрядной организации.

Приемка объекта после окончания работ оформляется документально в соответствии с требованиями действующих отраслевых систем технического обслуживания и ремонта оборудования и условиями договора.

8.17 После окончания и приемки выполненных работ, оформленная исполнительная документация подлежит хранению по реестру, в месте, определенном распоряжением по филиалу.

8.18 Представители Общества (в соответствии со своими должностными обязанностями), Восточно-Сибирского управления ООО «Газпром газнадзор» и органов государственного надзора имеют право приостанавливать работы, выполняемые с нарушениями требований, указанных в нормативных документах и настоящем Положении. При остановке работ представители указанных выше органов составляют протокол (акт, предписание) с указанием наименования организации, выполняемой работы, должности и фамилии виновного, места, времени и характера нарушения.

8.19 Основанием для приостановки работ выполняемых на объектах Общества являются следующие нарушения, выявленные работниками Общества в процессе проведения проверок соблюдения действующих норм и правил при производстве работ и ведения исполнительно-технической документации:

- в случае угрозы жизни и здоровью людей;
- выявления нарушения работниками подрядных организаций норм и правил охраны труда и промышленной безопасности, а так же проведение огневых, газоопасных и прочих работ повышенной опасности без соответствующего документального оформления;
- проведение работ персоналом Подрядной организацией, не аттестованным в соответствии с государственными и отраслевыми нормативами и требованиями;
- на объекте не обеспечено соблюдение технологии проведения работ в соответствии с проектом производства работ или технологическими картами;
- не устранены в установленный срок нарушения, отраженные в ранее выданных уведомлениях, предписаниях (актах) и т.д. контролирующих органов.

8.20 При выявлении указанных нарушений, уполномоченный представитель Общества или ФКГДУ:

- устно уведомляет о необходимости приостановить работы своего непосредственного руководителя и ответственного представителя Подрядной организации выполняющей работы;
- руководитель структурного подразделения в течении смены составляет и выдает представителю Подрядной организации письменное уведомление под

роспись о выявленных нарушениях, с требованием об устранении нарушений (с указанием срока устранения) или приостановке работ (в случае выявления грубых нарушений) с указанием выявленных фактов, ссылкой на регламентирующие документы и фотоматериалами (при наличии);

- Общество направляет в Подрядную организацию письмо с приложением уведомления о факте выявленных нарушений или приостановки работ;

- о фактах приостановки работ немедленно ставятся в известность руководитель отдела (службы), курирующего договор на выполнение работ и СПиПБ Общества;

- производитель работ (Подрядная организация) немедленно приостанавливает работы и в течение 24 часов направляет в адрес Общества разработанные мероприятия по устранению выявленных нарушений;

- после поступления в адрес Общества ответа от Подрядной организации об устранении выявленных нарушений организуется проверка устранения соответствующих нарушений на месте. При положительном результате проверки Общество направляет в кратчайшие сроки в адрес Подрядной организации письмо о принятом решении по возобновлению работ.

9. Риски и меры контроля

Риски: причинение вреда жизни и здоровью людей, ущерб имуществу, окружающей среде и репутации в ходе реализации работ, осуществляемых Подрядными организациями.

Мера контроля: выполнение требований настоящего Положения.

9.1 При выявлении Обществом со стороны Подрядной организации:

- несоответствий требованиям действующего законодательства РФ по охране труда промышленной и пожарной безопасности, безопасности дорожного движения и экологической безопасности (далее – Производственная и экологическая безопасность);
- отклонений от проектной документации;
- несоответствий требованиям СНиП, СанПиН, ПУЭ и др.;
- несоответствие технологии выполнения работ, прямо влияющего на качество их выполнения;
- несоответствие пропускного и внутриобъектового режимов, установленных на Объектах Общества;
- и др.

9.2 При планировании и проведении работ Подрядными организациями на территории объектов, эксплуатируемых Обществом – заинтересованные структурные подразделения Общества, организуют, обеспечивают и контролируют выполнение требований Положения в части:

- проведения анализа риска будущей деятельности Подрядной организацией и выбора схемы организации контроля при выполнении работ;
- оценки состояния барьеров безопасности (технические и административные) организации безопасного проведения работ согласно Р Газпром 18000.2-021-2022;
- своевременное уведомление Куратора договора о нарушениях, выявленных при производстве работ Подрядной организацией на объектах, эксплуатируемых Обществом;
- осуществление постоянного взаимодействия в области производственной и экологической безопасности с Подрядной организацией в процессе выполнения видов работ;
- доведение оценки (при необходимости) о качестве работ Подрядной организации до Куратора договора, СПиПБ, ООТ, транспортного отдела и ООС и других заинтересованных подразделений Общества.

9.3 Общество имеет право отозвать/аннулировать выданный Акт-допуск, отказать в допуске конкретных работников Подрядной организации к выполнению работ.

9.4 Подрядная организация в случае обнаружения происшествия или предпосылки, которая может привести к происшествию обязана незамедлительно информировать персонал Общества путём направления соответствующего непосредственному руководителю работ, или путём передачи информации при помощи ресурса «Горячая линия», расположенного на официальном портале Общества по адресу: <https://sahalin-shelf-dobycha.gazprom.ru/about/ohrana-truda/esupb/>, а также проинформировать о нём по тел.: +7 (4242) 493-33 и по электронной почте: pdsys@shelf-dobycha.gazprom.ru

9.5 Подрядная организация в случае возникновения/обнаружения происшествия, обеспечить сохранность места происшествия и документов к нему относящихся.

10. Ответственность сторон

10.1 Руководитель Подрядной организации принимает на себя риски и несет **ответственность** за:

- соблюдение подчиненными работниками требований в области производственной безопасности при выполнении работ (оказании услуг);
- компенсацию нанесённого ущерба имуществу принадлежащего ПАО «Газпром» и Обществу;
- сохранение жизни и здоровья подчиненных работников при выполнении работ (оказании услуг) на эксплуатируемых Обществом объектах;
- подлинность направляемых (предоставляемых) сведений/информации и документов;
- своевременность устранения несоответствий, выявленных государственными надзорными органами РФ, ПАО «Газпром», корпоративными надзорными органами ПАО «Газпром» и Общества при выполнении работ (оказании услуг) работниками Подрядной организации;
- компенсацию штрафов, уплаченных Обществом по работам (услугам) выполняемым (в течение гарантийного периода) выявленным государственными надзорными органами РФ.

10.2 За неисполнение или ненадлежащее исполнение своих обязательств стороны несут ответственность в соответствии с действующим законодательством Российской Федерации.

10.3 Споры и разногласия, которые могут возникнуть из настоящего Положения или в связи с ним, будут по возможности разрешаться путем переговоров между Сторонами, с соблюдением претензионного порядка. Срок рассмотрения претензии – 30 (тридцать) календарных дней с момента ее получения.

10.4 В случае не достижения соглашения путем переговоров все споры, разногласия и требования, возникающие из настоящего Положения или в связи с ним, в том числе при вступлении в силу изменений в НПА РФ, ЛНА ПАО «Газпром» и Общества подлежат разрешению в соответствии с действующим законодательством Российской Федерации.

10.5 Не устранение/не соблюдение требований настоящего Положения работниками Подрядной организации является основанием для аннулирования Акта-допуска или наряд-допуска, выданного на работы повышенной опасности (огневые, газоопасные, земляные и т.д.).

11. Улучшение взаимодействия

В целях улучшения процессов взаимодействия Общества с Подрядными организациями, занятыми на эксплуатируемых Обществом объектах, данное Положение, может корректироваться на основании предложений полученных в соответствии с требованиями правовых нормативных актов РФ в области производственной безопасности, поступивших как от представителей Общества, так и от представителей Подрядных организаций.

12 Перечень приложений

№ п/п	Приложение	
1.	Приложение 1.	Акт-допуск Подрядной организации для производства работ на береговых/морских (не нужно зачеркнуть) объектах
2.	Приложение 2.	Разрешение на производство работ в охранных зонах и зонах безопасности морских объектов ООО «Газпром добыча шельф Южно-Сахалинск» (трубопроводы, шлангокабели, скважины с подводным закачиванием и т.д.).
3.	Приложение 3.	Форма: Сведения об организации выполняющей работы по диагностическому обследованию на объектах ПАО «Газпром»
4.	Приложение 4.	Форма (рекомендуемая): Акт приёма-передачи оборудования в ремонт/из ремонта
5.	Приложение 5.	Перечень документов, предоставляемых Подрядной организацией для допуска на береговые объекты Общества
6.	Приложение 6.	Перечень документов, предоставляемых Подрядной организацией для допуска на морские объекты Общества
7.	Приложение 7.	Перечень документов, предоставляемых Подрядной организацией для оформления Разрешения на производство определенного вида работ в охранных зонах и зонах безопасности морских объектов ООО «Газпром добыча шельф Южно-Сахалинск»
8.	Приложение 8.	Типовые требования производственной безопасности при производстве работ (оказании услуг) на эксплуатируемых Обществом объектах
9.	Приложение 9.	Форма: Извещение о происшествиях.
10.	Приложение 10.	Уведомление для согласования допуска морских судов к производству работ в период эксплуатации объектов Киринского газоконденсатного месторождения
11.	Приложение 11.	Схема допуска Подрядных организаций на эксплуатируемые Обществом объекты Киринского газоконденсатного месторождения (отдельный файл)

АКТ-ДОПУСК № ____ от _____
 Подрядной организации для выполнения работ/оказания услуг
 на береговых/морских (не нужно зачеркнуть) объектах
 ООО «Газпром добыча шельф Южно-Сахалинск»
 (наименование филиала, подразделения)

Мы, нижеподписавшиеся, заместитель генерального директора по производству/
 начальник (главный инженер) ФКГДУ ООО «Газпром добыча шельф Южно-Сахалинск»:

(Ф.И.О., должность)

Руководитель Подрядной организации/ ответственный за производство работ:

(Ф.И.О., должность, наименование организации)

составили настоящий акт о нижеследующем: заместитель генерального директора по
 производству/начальник (главный инженер) ФКГДУ предоставляет Подрядной организации
 участок (территорию), ограниченный координатами,

(наименование цеха, помещений, осей, отметок и номер чертежа и др.)

для выполнения следующих работ/оказания услуг на нем следующих работ:

под руководством технического персонала — представителя Подрядной организации на
 следующий срок

Начало «__» _____ 20__³

Окончание «__» _____ 20__

До начала и в процессе работ необходимо выполнять следующие мероприятия, обеспечивающие
 безопасность производства работ:

№ п/п	Наименование мероприятия	Срок выполнения	Исполнитель, , должность (полное наименование), наименование организации

Мероприятия согласованы⁴:

³ Срок действия Акта-допуска ограничивается текущим годом, для продления Акта-допуска необходимо направить соответствующий письменный запрос в Общество, а в случае изменения состава бригады/техники/вида выполняемой работы/оказываемой услуги направить перечень документов в соответствии с требованиями, изложенными в настоящем Положении

⁴ по береговым объектам мероприятия согласовывают: руководитель структурно подразделения ФКГДУ (ответственный за эксплуатацию объекта/здания/сооружения/оборудования), руководитель группы ОТиПБ, инженер ООС, ПАСФ «ЭКОШЕЛЬФ» (при необходимости), заместитель начальника (лицо его замещающее) ФКГДУ (в части мероприятий, связанных с безопасностью дорожного движения) и др. руководители (ответственные лица) ФКГДУ (включаются по решению начальника (главного инженера) ФКГДУ.

по морским объектам согласовывают: ПТУ, ООС, УКЗ, СПиПБ, ООТ, руководители структурных подразделений по направлениям деятельности Администрации Общества (при необходимости).

(подпись)	(Фамилия И.О.)
(подпись)	(Фамилия И.О.)
(подпись)	(Фамилия И.О.)

Ответственность за безопасную организацию работ, обеспечение требований по охране труда, промышленной и пожарной безопасности, экологическую безопасность и безопасность дорожного движения (для береговых объектов) во время проведения работ на выделенном участке (территории) несет руководитель/ответственное лицо Подрядной организации:

(наименование организации, ФИО, должность, подпись, дата)		
Подписи⁵:		
Представитель Заказчика строительства		
Представитель Заказчика строительства ⁶	(наименование организации)	(подпись) (Фамилия И.О.)
Заместитель генерального директора по производству (при допуске на морские объекты)/Начальник (главный инженер) ФКГДУ (при допуске на береговые объекты) ⁷	(наименование организации)	(подпись) (Фамилия И.О.)
Руководитель Подрядной организации или уполномоченное лицо (при наличии доверенности)	(наименование организации)	(подпись) (Фамилия И.О.)

Приложение: Список исполнителей работ в Подрядной организации с указанием профессий и должностей
 Ситуационный план (выделенный участок проведения работ)
 Форма «Сведения об организации выполняющей работы по диагностическому обследованию на объектах ПАО «Газпром» (Приложение № 3)»⁸
 Акт сдачи-приемки технических устройств и/или оборудования для производства ремонтных⁹ работ (Приложение № 4).
 Требования производственной безопасности при производстве работ (оказании услуг) на эксплуатируемых Обществом объектах (Приложение № 8).
 Иные документы в области производственной безопасности.

⁵ По договорам текущей деятельности и на капитальный ремонт объектов эксплуатируемых Обществом, где контроль за работами осуществляет структурное подразделение Администрации Общества, Акт дополнительно проверяется и визируется, после подписания руководителем Подрядной организации, руководителем (лицом замещающим руководителя) структурного подразделения Администрации Общества и начальником (главным инженером) ФКГДУ.

При реализации инвестиционных проектов ПАО «Газпром» Акт-допуск визируется уполномоченным представителем Подрядной организации и ООО «Газпром инвест».

⁶ Направляется для визирования Заказчику строительства при реализации инвестиционных проектов ПАО «Газпром», в случае отказа от визирования ставится отметка «От подписи отказался» указывается дата и время, должность и подписывается ответственным лицом от Общества

⁷ Подписанный всеми сторонами оригинал Акта-допуска должен быть передан в течение 3 рабочих дней в ПДС Общества (для морских объектов)/ ФКГДУ (для береговых объектов) для контроля и мониторинга сроков проведения работ.

⁸ Подписанная всеми сторонами скан-копия должна быть передана в ГР ОТ и ПБ

⁹ При проведении ремонтных работ является неотъемлемым приложением к Акту-допуска

Приложение 2

УТВЕРЖДАЮ Заместитель генерального директора по производству

(подпись) (Ф.И.О.)

«__» ____ 202_ г.

РАЗРЕШЕНИЕ № _____

от «__» _____ 2022 г.

на производство работ в охранных зонах и зонах безопасности морских объектов
ООО «Газпром добыча шельф Южно-Сахалинск»
(трубопроводы, шлангокабели, скважины с подводным закачиванием и т.д.).

(наименование работ, проводимых в охранной зоне)

в границах охранной зоны эксплуатируемых линейных и площадных объектов подводного добычного комплекса Киринского ГКМ (по 500 м от внешнего края объекта в каждую сторону) в соответствии со схемой в Приложении 1 к Разрешению.

Выдано:

(наименование организации, производящей работы в охранной зоне, ФИО, должность, кому выдано разрешение)

Разрешается производство работ в указанной охранной зоне (зоне безопасности) в период с «__» _____ 202_ г. по «__» _____ 202_ г. при соблюдении следующих условий:

1. К проведению работ допускаются лица, прошедшие под подпись инструктаж по правилам и требованиям охраны труда, промышленной и пожарной безопасности при работах в охранной зоне.

2. Сторонняя организация выполняет работы в соответствии с проектом производства работ (ППР) и технологическими картами (ТК):

-

-

...

3. Иные требования, предусмотренные договором, настоящим Положением и необходимые для организации безопасного производства работ.

ПРИМЕЧАНИЕ:

1. Ответственность за соблюдение мер безопасности и сохранности оборудования и трубопроводов ПДК в процессе производства работ несет ответственный за производство работ.

2. Письменное уведомление о вызове и готовности доставки представителя ООО «Газпром добыча шельф Южно-Сахалинск» на работы, выполняемые в его присутствии, передается ООО «Газпром добыча шельф Южно-Сахалинск» за 5 суток до начала работ.

3. Производство работ (их этапов) по истечении указанного в Разрешении срока запрещается.

4. Работы прекращаются при неблагоприятных погодных условиях, в соответствии с проектом производства работ и/или технологическими картами.

5. В случае ЧС действовать согласно судовым аварийным планам.

ПРИЛОЖЕНИЯ:

1. Схема охранных зон и зон безопасности объектов ПДК Киринского ГКМ на 1 л

Дополнительные условия с учетом местных особенностей:

_____	_____	_____
(цеха, участка)	(подпись)	(фамилия, и.о.)
_____	_____	_____
(должность ответственного за производство работ)	(подпись)	(фамилия, и.о.)

Нижняя часть остается в подразделении
линия отрыва

Разрешение № _____ от «__» _____ 2022г.

(наименование работ, проводимых в охранной зоне)

Получил

(Ф.И.О., должность, наименование организации, подпись, кому выдано разрешение)

Форма

Сведения об организации выполняющей работы по диагностическому обследованию на объектах ПАО «Газпром»¹⁰

1	2	3	4	Сроки выполнения работ		6	8	9
				Начало	Окончание			
Наименование дочернего Общества	Наименование филиала	Наименование объекта	Наименование выполняемых работ				Список приборов и оборудования с указанием технических характеристик, модели и марки, а также представлением: - аттестата и (или) протокола аттестации для испытательного оборудования; - сертификата о калибровке для средств измерений неутвержденного типа; - сведений о поверке средства измерений в Федеральном информационном фонде по обеспечению единства измерений РФ.	Список НИИ РФ, ЛНА ПАО «Газпром» и Общества
				5	6			

Требование к заполнению формы

1. Все столбцы должны быть заполнены отдельно по каждому объекту.
2. В столбцах 5 и 6 указывают согласованные даты начала и окончания работ. Не допускается указание неопределенных сроков (год, месяц, неделя).
3. В столбце 7 указываются фамилии, имена и отчества специалистов, допущенных к выполнению работ на объекте.
4. В столбце 8 указывают наименование и марку приборов, допущенных для выполнения работ на объекте, с их заводскими номерами или другими идентифицирующими признаками.
5. В столбце 9 указывают нормативные и технические документы, регламентирующие выполнение работ на объекте (СТО, инструкции, программы, технологические карты и т.п.).

¹⁰ Является неотъемлемой частью Акта-допуска в случае допуска Подрядной организации для проведения работ по диагностическому обследованию

ФОРМА
(рекомендуемая)

АКТ ПРИЕМА-ПЕРЕДАЧИ ОБОРУДОВАНИЯ В РЕМОНТ/ИЗ РЕМОНТА

№ _____ « _____ » 20__ г.

В соответствии с Договором № _____ от « _____ » 20__ г.

На дачу в _____ ремонт _____
(вид ремонта) (наименование изделия)

Настоящий акт составлен представителем _____
(наименование ремонтного

предприятия (Подрядная организация), должность, инициалы, фамилия
с одной стороны, и представителем _____

наименование эксплуатирующей организации,

должность, инициалы, фамилия

с другой - о том, что произведена сдача в _____ ремонт _____
(вид ремонта)

(наименование, марка, тип, модель, год выпуска изделия)

Технологический № _____ Зав. № _____ Инв. № _____

Место установки: _____

Паспорт № _____ (при наличии паспорта) Формуляр № _____ (при наличии формуляра)

Наработка с начала эксплуатации и (или) от последнего очередного ремонта

мото/часы, и т.д.

Техническое состояние: _____

номенклатура признаков предельного состояния,

численные значения параметров технического состояния

Комплектность _____

Техническое состояние и комплектность _____
наименование изделия

соответствуют _____

наименование и (или) обозначение нормативно-технической документации

Предполагаемый объем ремонта _____

Причина сдачи в ремонт _____

достижение параметров предельного состояния,

отработка ресурса, авария и т.д.

Заключение:

наименование изделий и состав комплектности

сдан в _____ ремонт _____
вид ремонта дата сдачи в ремонт

не сдан _____
указать отклонения от требований нормативно-технической

документации и (или) другие причины отказа

Представитель Подрядной организации _____

(личная подпись, ФИО)

Представитель Эксплуатирующей организации _____

(личная подпись, ФИО)

Перечень документов, предоставляемых Подрядной организацией для допуска на береговые объекты Общества

1. Инженерная обработка информации, контроль и надзор, контрольные измерения, сбор информации для проектирования, сопровождение информационных систем и программного обеспечения;
2. Работы, выполняемые Подрядными организациями, постоянно присутствующими на территории структурного подразделения;
3. Ремонт оборудования, зданий и сооружений (кроме КР), техническое обслуживание;
4. Капитальный ремонт, реконструкция, техническое перевооружение или строительство объектов;
5. Работы по диагностическому обследованию и экспертизе промышленной безопасности;
6. Работы, связанные с обеспечением безопасности объектов Общества.
7. Работы, связанные с исследованиями и измерениями факторов производственной среды и трудового процесса, улучшением условий труда на рабочих местах и другие.

№	Вид документа	Вид выполняемых работ						
		1	2	3	4	5	6	7
1.	Сопроводительное письмо на официальном бланке организации, в котором должна быть указана цель направления, список работников ИТР/рабочих с указанием полностью: ФИО; профессии или должности; квалификации, указанием места (объекта) и сроков выполнения работ (число, месяц, год, время начала и окончания), места производства работ (оказания услуг), режим работы, а также список ввозимого оборудования/материалов/техники (если ввозится) с указанием технических характеристик, производителя и соответствия реестрам ПАО «Газпром» (при наличии)	V	V	V	V	V	V	V
2.	Письмо с подтверждением соответствия привлекаемых работников требованиям статьи 10 «Федерального закона от 21 июля 2011 № 256-ФЗ «О безопасности объектов топливно-энергетического комплекса»						V	
3.	План мероприятий по обеспечению производственной безопасности при выполнении работ (оказании услуг) по форме приложения Б к СТО Газпром 18000.2-015-2021. План должен содержать мероприятия, отраженные в пунктах 6.3.1 – 6.3.25 СТО Газпром 18000.2-015-2021	V	V	V	V	V	V	V*
4.	Заключение о соответствии Подрядной организации требованиям ПАО «Газпром» к выполнению работ по диагностическому обследованию, техническому обслуживанию и ремонту объектов ПАО «Газпром»		V	V*	V	V*	V*	V*

№	Вид документа	Вид выполняемых работ						
		1	2	3	4	5	6	7
5.	<p>Протокол по аттестации в области промышленной безопасности согласно требованиям, установленным в Постановлении Правительства РФ от 25.10.2019 N 1365 «О подготовке и об аттестации в области промышленной безопасности, по вопросам безопасности гидротехнических сооружений, безопасности в сфере электроэнергетики» (вместе с «Положением об аттестации в области промышленной безопасности, по вопросам безопасности гидротехнических сооружений, безопасности в сфере электроэнергетики») для выполнения работ (оказания услуг) на ОПО или при выполнении работ повышенной опасности на объектах Общества.</p>	V*	V	V	V	V	V*	V*
6.	<p>Документы, подтверждающие прохождение проверки знаний требований охраны труда, оказания первой помощи, применения СИЗ и др.</p> <p>Документ по обучению по дополнительным профессиональным программам в области производственной безопасности:</p> <ul style="list-style-type: none"> - программам повышения квалификации и/или по дополнительным профессиональным программам; - программам профессиональной переподготовки в области пожарной безопасности (для категорий лиц, указанных в приказе МЧС России от 18.11.2021 N 806 "Об определении порядка, видов, сроков обучения лиц, осуществляющих трудовую или служебную деятельность в организациях, по программам противопожарного инструктажа, требований к содержанию указанных программ и категорий лиц, проходящих обучение по дополнительным профессиональным программам в области пожарной безопасности"). 	V	V	V	V	V	V	V
7.	<p>Документ по обучению по дополнительным профессиональным программам в области производственной безопасности:</p> <ul style="list-style-type: none"> - программам повышения квалификации и/или по дополнительным профессиональным программам; - программам профессиональной переподготовки в области пожарной безопасности (для категорий лиц, указанных в приказе МЧС России от 18.11.2021 N 806 "Об определении порядка, видов, сроков обучения лиц, осуществляющих трудовую или служебную деятельность в организациях, по программам противопожарного инструктажа, требований к содержанию указанных программ и категорий лиц, проходящих обучение по дополнительным профессиональным программам в области пожарной безопасности"). 	V	V	V	V	V	V	V*
8.	<p>Протокол проверки знаний требований ЛНА ПАО «Газпром» по организации и проведению огневых работ.</p>	V*	V	V	V	V	V*	V*
9.	<p>Документы, подтверждающие квалификацию для работников рабочих специальностей по видам выполняемых работ (оказываемых услуг).</p>	V*	V	V	V	V	V	V*
10.	<p>Документ, подтверждающий наличие договорных отношений между Подрядчиком и субподрядчиком при выполнении работ на субподрядной основе.</p>	V*	V*	V*	V*	V*	V*	V*
11.	<p>Копия лицензии на осуществление деятельности по выполняемым работам (при условии, что данная работа подпадает по лицензируемые виды деятельности).</p>	V*	V*	V*	V	V	V*	V*
12.	<p>Заключение о результатах технической готовности выданное</p>	V*	V*	V*	V	V	V*	V*

№	Вид документа	Вид выполняемых работ						
		1	2	3	4	5	6	7
	уполномоченным подразделением ПАО «Газпром» (для видов работ по ДТОиР указанные в приложении Б к Временному порядку проверки подрядных организаций на соответствие требованиям ПАО «Газпром» к выполнению работ (услуг) по диагностическому обследованию, техническому обслуживанию и ремонту).							
13.	Свидетельство об аттестации лаборатории неразрушающего контроля.	V*	V*	V*	V*			
14.	Документы о поверке оборудования и используемых приборов в лаборатории неразрушающего контроля.	V*	V*	V*	V			
15.	Приказа о назначении ответственного лица и замещающего лица за контроль и соблюдение требований в области производственной безопасности (охраны труда, промышленной и пожарной безопасности, безопасности дорожного движения) в период проведения работ (оказания услуг) за пожарную безопасность, за отбор и анализ проб воздушной среды, состав бригады исполнителей с указанием профессий, в том числе совмещаемых, с указанием вида и места проведения работ, о допуске к работе крановщиков, стропальщиков, слесарей, верхолазов, электромонтеров, монтажников и т.д.	V*	V	V	V	V	V*	
16.	Распорядительный документ о назначении руководящих работников, специалистов и работников рабочих профессий, участвующих в выполнении работ, ответственных за организацию и безопасное проведение работ повышенной опасности, а также: - список лиц ответственных за проведение работ повышенной опасности; - список исполнителей работ повышенной опасности.	V*	V	V	V	V		
17.	Копию выписки из реестра СРО	V*	V*	V*	V	V*		V*
18.	Утвержденные и согласованные с Обществом ППР, ПОС, технологические карты в соответствии с требованиями НПАО РФ, ЛНА ПАО «Газпром» и ЛНА Общества.		V	V	V	V		
19.	Календарный график производства работ.			V*	V	V		V*
20.	Свидетельства о регистрации ОПО (для оборудования и техники подлежащей регистрации в соответствии с требованиями приказов Ростехнадзора).	V*	V*	V*	V	V*		
21.								
22.	Разрешение Восточно-Сибирского управления ООО «Газпром газнадзор» на производство работ по диагностическому обследованию.					V		
23.	Удостоверения (заверенная должным образом копия) по электробезопасности согласно характеру выполняемой работы.	V*	V*	V*	V*	V*	V*	V*

№	Вид документа	Вид выполняемых работ						
		1	2	3	4	5	6	7
24.	График совместных проверок по соблюдению Подрядной организацией требований в области производственной безопасности согласованный с ФКГДУ.			V	V			
25.	Лист ознакомления с требованиями производственной безопасности при производстве работ (оказании услуг) на эксплуатируемых Общественных объектах	V	V	V	V	V	V	V*
26.	Инструкции по ОТиПБ: по профессиям, по видам работ, по эксплуатации инструмента и приспособлений (которые будут использоваться в процессе работы).	V*	V	V	V	V	V*	V*
27.	Паспорта, сертификаты и акты испытаний: на используемое в работе оборудование и приспособления, СИЗ.	V*	V	V	V	V	V*	V*
28.	Иные требования в зависимости от характера и специфики выполняемой работы или услуги, не отраженные в настоящем Перечне, но являющиеся обязательными согласно требованиям НПА РФ и ЛНА ПАО «Газпром».	V*	V*	V*	V*	V*	V*	V*

* Применяемость требований оценивается уполномоченными лицами Общества во взаимосвязи со спецификой выполнения работ, условий договора и тяжести последствий риска при реализации события в случае неприменения

Перечень документов, предоставляемых Подрядной организацией для допуска на морские объекты Общества

1. Работы по диагностическому обследованию.
2. Работы по техническому обслуживанию, текущему ремонту, инженерные изыскания.
3. Работы, производимые при реализации инвестиционных проектов ПАО «Газпром» по строительству/реконструкции объектов.
4. Иные работы

№ п/п	Вид документа	Виды работ				Примечание
		1	2	3	4	
Общие требования						
1.	Основание для выполнения работ (оказания услуг).	V	V	V	V	Обращение Заказчика работ. Договор. Резолюция генерального директора. Письменное поручение ПАО «Газпром».
2.	Заключение о соответствии Подрядной организации требованиям ПАО «Газпром» к выполнению работ по диагностическому обследованию, техническому обслуживанию и ремонту объектов ПАО «Газпром»	V	V			
3.	Разрешение Восточно-Сибирского управления ООО «Газпром газнадзор» на производство работ по диагностическому обследованию.	V				
4.	Заполненная форма: «Сведения об организации выполняющей работы по диагностическому обследованию на объектах ПАО «Газпром»	V				Согласно приложению № 3

№ п/п	Вид документа	Виды работ				Примечание
		1	2	3	4	
5.	Организационно-технологическая документация (проекты производства работ, технологические карты, инструкции и т.д.), согласованная с Обществом.	✓	✓	✓	✓	
6.	Уведомление о работе судна (по форме приложения № 10 к Положению).	✓	✓	✓	✓	
7.	Календарные графики выполнения работ на весь период работ с учетом субподряда.	✓	✓	✓	✓	Согласованные с ЭО и утвержденные руководителем СО.
8.	Приказ о назначении лица ответственного за производство работ и лица его замещающего.	✓	✓	✓	✓	
9.	Приказ о назначении ответственного и замещающего лица за контроль и выполнение требований в области производственной и безопасности (охраны труда, промышленной и пожарной безопасности) установленных НПА РФ и ЛНА ПАО «Газпром» и Общества.	✓	✓	✓	✓*	
10.	Уведомление об изменении места производства работ, технических средств, судов, персонал и др.	✓	✓	✓	✓	Направляется не менее чем за 5 рабочих дней до начала производства работ в адрес Общества
11.	Выписка из реестра членов саморегулируемой организации (СРО).	✓	✓	✓*	✓*	
12.	Лицензии по видам деятельности в соответствии с выполняемыми Услугами/Работами.	✓	✓	✓*	✓*	
13.	Копию свидетельства об аттестации лаборатории	✓	✓	✓	✓	

№ п/п	Вид документа	Виды работ				Примечание
		1	2	3	4	
	неразрушающего контроля. Для руководителей и специалистов организации: Протоколы аттестации в области промышленной безопасности (Область А1 Основы промышленной безопасности (для руководителей и специалистов), область Б.2.1 Эксплуатация объектов нефтяной и газовой промышленности и область Б.2.6 Разведка и разработка морских месторождений углеводородного сырья (для руководителей и специалистов).	V	V	V	V*	Не относится к судовому экипажу.
15.	Для руководителей и специалистов организации: Протоколы аттестации в области промышленной безопасности (Область А1 Основы промышленной безопасности (для руководителей и специалистов), область Б.2.1 Эксплуатация объектов нефтяной и газовой промышленности и область Б.2.6 Разведка и разработка морских месторождений углеводородного сырья (для руководителей и специалистов).	V	V	V	V*	Не относится к судовому экипажу.
Дополнительные требования к оборудованию и персоналу						
1.	Заключение Заказчика о готовности сторонней организации к выполнению работ			V		В случае отсутствия договора с Обществом

* Применимость требования оценивается уполномоченными лицами Общества во взаимосвязи со спецификой выполнения работ, условий договора и тяжести последствий риска при реализации события в случае неприменения.

Приложение № 7

Перечень документов¹¹, предоставляемых Подрядной организацией для оформления Разрешения на производство определенного вида работ в охранных зонах и зонах безопасности морских объектов ООО «Газпром добыча шельф Южно-Сахалинск»

1. Работы по диагностическому обследованию.
2. Работы по техническому обслуживанию, текущему ремонту, инженерные изыскания.
3. Работы, производимые при реализации инвестиционных проектов ПАО «Газпром» по строительству/реконструкции объектов.
4. Иные работы

№ п/п	Вид документа	Виды работ				Примечание
		1	2	3	4	
Общие требования						
1.	Организационно-технологическая документация (проекты производства работ, технологические карты, инструкции и т.д.), согласованная с Обществом.	V	V	V	V	
2.	Приказ(ы) о назначении лиц, ответственных за производство работ, контроль и выполнение требований в области производственной безопасности (охраны труда, промышленной и пожарной безопасности) установленных НПА РФ и ЛНА ПАО «Газпром» и Общества. (не менее 2-х лиц, руководитель и его заместитель).	V	V	V	V	
Документы в соответствии с требованиями производственной безопасности						
1.	Сведения о квалификации персонала (копии протоколов проверки знаний и аттестации.); - Для рабочего персонала:	V	V	V	V	Не относится к судовому экипажу.

¹¹ При условии выполнения работ исключительно в охранной зоне/зоне безопасности морских объектов необходимо предоставить документы, отраженные в приложении № 6 Положения с учетом специфики проводимых работ.

№ п/п	Вид документа	Виды работ				Примечание
		1	2	3	4	
	квалификационные удостоверения, соответствующие выполняемой работе, протокол проверки знаний требований охраны труда, документы, подтверждающие обучение в области пожарной безопасности.					
2.	Для ответственных за производство работ: - протокол проверки знаний требований охраны труда; - Протокол аттестации в области промышленной безопасности (Область А1 Основы промышленной безопасности, область Б.2.1 Эксплуатация объектов нефтяной и газовой промышленности и область Б.2.6 Разведка и разработка морских месторождений углеводородного сырья).	V	V	V	V	Не относится к судовому экипажу/
Требования к специальному оборудованию и судам						
1.	Паспорта, сертификаты и акты испытаний: на используемое в работе оборудование и приспособления.	V	V	V	V	В соответствии с требованиями технического задания на все задействованное при оказании Услуг/выполнении Работ оборудование.
2.	Классификационное судовое свидетельство.	V	V	V	V	
3.	Отчет морского страхового инспектора о техническом состоянии судна.			V	V	
Дополнительные требования к оборудованию и персоналу						
1.	Иные документы, требуемые договором между Обществом и Подрядной организацией или действующими НПД РФ, ЛНА ПАО «Газпром» и Общества	V	V	V	V	

Типовые требования производственной безопасности при производстве работ (оказании услуг) на эксплуатируемых Обществом объектах

1 Работники Подрядной организации при проведении работ на эксплуатируемых Обществом объектах обязаны:

1.1 Ознакомиться и соблюдать требования, изложенные в Положении, политики ПАО «Газпром» и Общества в области охраны труда, промышленной и пожарной безопасности, безопасности дорожного движения», ключевых принципах и правилах безопасности ООО «Газпром добыча шельф Южно-Сахалинск», перечне законодательных и иных нормативных правовых актов и нормативных документов, содержащих требования в области производственной безопасности, применимых к деятельности ООО «Газпром добыча шельф Южно-Сахалинск», а также требования ЛНА ПАО «Газпром» и Общества в области производственной безопасности.

1.2 Пройти вводный (первичный) инструктаж в ФКГДУ по производственной безопасности*.

Повторный, внеплановый и целевой инструктажи на рабочем месте, персоналу Подрядных организаций проводит непосредственный руководитель Подрядной организации.*

Оформление инструктажей осуществляется путем записи в журналах установленной формы учета регистрации инструктажей по производственной безопасности*.

1.3 Обеспечить ознакомление и соблюдение требований, изложенных в производственных инструкциях, инструкциях по охране труда и пожарной безопасности, выполнение которых является обязательным условием производства работ на выделенном участке объекта.*

1.4 Обеспечить безопасное производство работ и контроль их выполнения на закрепленных участках, территориях, зданиях, сооружениях Объекта.

1.5 Незамедлительно остановить выполнение работ (оказания услуг) в случае нарушения условий, обеспечивающих безопасность работ (услуг), выявлении дополнительных опасных или вредных производственных факторов или обнаружения на месте выполнения работ (оказания услуг) подземных коммуникаций или сооружений, не указанных в проектной и/или исполнительной документации.

1.6 Обеспечить сохранность подземных коммуникаций и сооружений. Принять меры по установлению их принадлежности и вызову представителя Общества в случае обнаружения подземных трубопроводов, кабелей электроснабжения, связи и других сооружений, не указанных в проектной и/или исполнительной документации.

1.7 Безопасно отвести персонал и технические средства за пределы опасной зоны, в случае повреждения объекта или обнаружения утечки газа или нефтепродукта, а также известить о происшествии ПДС ФКГДУ по номеру телефона (42444) 99-003 доб. 62-503 и ПДС Общества (4242) 493-300 доб. 65-065.

1.8 Обеспечить вывод техники, вывоз материалов, оборудования и инструмента

с места строительно-монтажных и ремонтных работ.*

1.9 Своевременно устранять несоответствия, выявленные работниками Общества, в том числе в части принятых проектных решений и передаваемых в Общество документов по выполнению работ, информировать письменно Общество об исполнении выданных предписаний.

1.10 Определить совместно с ФКГДУ или Обществом (для морских объектов) опасные зоны, в пределах которых постоянно действуют или могут возникнуть опасные и вредные производственные факторы.

1.11 Установить, до начала работ, защитные и сигнальные ограждения.*

1.12 Соблюдать меры личной безопасности при выполнении работ (оказании услуг) на объектах Общества.

1.13 Ознакомиться с ПЛА при проведении вводного инструктажа и знать, и понимать схему оповещения (при возникновении техногенных событий на ОПО) и места эвакуации, указанные в ПЛА.

1.14 Иметь при себе оригинал или заверенные должным образом (в соответствии с требованиями, изложенными в НПА РФ) копии документов по обучению и/или квалификационные удостоверения, дающие право выполнять работы (оказывать услуги) на эксплуатируемых Обществом объектах.

1.15 Уметь применять и использовать сертифицированные средства индивидуальной защиты соответствующий по своим характеристикам специфике и видам выполняемых работ.

1.16 Выполнять свои непосредственные трудовые обязанности, соблюдать правила внутреннего трудового распорядка, установленные в Обществе.*

1.17 Содержать свое рабочее место, оборудование и приспособления в порядке, чистоте и исправном состоянии. Производить уборку рабочего места по окончании рабочей смены.*

1.18 Обеспечивать в процессе выполнения работ и после их завершения собственными силами или с привлечением третьих лиц сбор отходов, образующихся в результате выполнения работ, с последующим вывозом на специализированные полигоны/иные объекты размещения отходов либо их утилизацию (использование).*

1.19 Обеспечить беспрепятственный круглосуточный допуск работников ФКГДУ и Общества на территорию/объекты где проводятся работы (оказываются услуги).*

1.20 Не захламлять/загромождать пути передвижения, а также подъездные пути к источникам наружного противопожарного водоснабжения. Перекрытие путей передвижения допускается только при условии информирования и получения соответствующего согласования от начальника (главного инженера) ФКГДУ и ПАСФ ООО «ЭКОШЕЛЬФ».*

1.21 Ежедневно до 18.00 предстоящего дня предоставлять список лиц, техники и оборудования в ФКГДУ/Общество (по морским объектам), а также планируемый перечень выполняемых работ (оказываемых услуг).

1.22 Оперативно уведомлять ФКГДУ или Общество (по морским объектам) об

изменениях состава бригад/техники проводящих/осуществляющих работы на эксплуатируемых Обществом объектах. В случае если потребность в изменении состава бригад появилась в процессе производства работ необходимо приостановить работы до получения согласования ФКГДУ/Общества.

1.23 При реализации инвестиционных проектов ПАО «Газпром» по строительства и (или) реконструкции объектов капитального строительства или проведения работ по капитальному ремонту:

- обеспечить присутствие ответственного лица в области производственной безопасности;

- осуществлять совместно с ФКГДУ/Обществом проверки в области производственной безопасности по заранее разработанному и согласованному графику.*

1.24 Обеспечить контроль воздуха рабочей зоны согласно требованиям, изложенным в СТО Газпром 18000.3-022-2022.*

1.25 Еженедельно информировать Куратора договора о выявленных несоответствиях в области производственной безопасности (указанное требование применяется только к договорам заключенным Обществом).

1.26 Знать:

- места эвакуации для персонала согласно ПЛА*;
- признаки и факторы, способствующие возникновению происшествия;
- опасности и риски, присущие характеру выполняемой работы, согласно реестру рисков и опасностей Общества;
- иные мероприятия и меры обеспечения безопасности согласно характеру выполняемых работ в соответствии с требованиями НПА РФ и ЛНА ПАО «Газпром» и Общества.

1.27 При возникновении (поступлении) сигнала о тревоги при возникновении происшествия:

- немедленно остановить (прекратить) выполняемую работу;
- выполнять действия и распоряжения, полученные по системе оповещения;
- не выполнять каких-либо действий (операций) с оборудованием на ОПО;
- немедленно покинуть опасную зону и проследовать в отведённое место эвакуации согласно ПЛА или в место эвакуации, указанное по системе оповещения;
- сохранить все имеющиеся фото-видео материалы, а также документы на месте проведения работ;

- не распространять информацию о произошедшем происшествии по публичным каналам связи и мессенджерам;

- направить в адрес руководителя структурного подразделения, на территории и объектах которого проводятся работы, оперативное (в течение 2 часов с момента происшествия) извещение по форме приложения № 9 к Положению обо всех случившихся происшествиях;

- по запросу Общества предоставлять всю необходимую информацию о ходе расследования любых происшествий, произошедших на объектах Общества.

2. Работникам Подрядной организации запрещается:

2.1 Выполнять работы, не предусмотренные договором, Актом-допуском.

2.2 Приступать к работам, которые могут привести к происшествиям в области производственной безопасности в т.ч. к работам повышенной опасности без оформления соответствующего наряд-допуска.

2.3 Производить изменение в составе брига выполняющих работы повышенной опасности без согласования с Обществом.

2.4 Использовать технические устройства, оборудование, приборы и инструменты не во взрывозащищенном исполнении на ОПО, а также в неисправном техническом состоянии (не соответствующее требованиям завода изготовителя к применению и (или) эксплуатации).*

2.5 Работать без СИЗ/ части СИЗ, предусмотренных нормами выдачи СИЗ.

2.6 Приступать к выполнению работ без прохождения целевых инструктажей по охране труда и пожарной безопасности.

2.7 Осуществлять фото-видеосъемку производственной деятельности или установок (технических устройств, сооружений, иных объектов Общества) без специального (письменного) разрешения от Общества.*

2.8 Передавать, распространять либо развешивать газеты, брошюры, листовки, визитки и т.п., а также проводить собрания (агитацию), не связанные с выполнением работ на объектах Общества.

2.9 Приносить, хранить и использовать огнестрельное, холодное и травматическое оружие, боеприпасы и взрывчатые вещества на объектах Общества, если это не предусматривается условиями договора.

2.10 Использовать оборудование, оснащенное системой открытого огня (пламени), искрообразования и нагревания до температуры самовоспламенения на территории ОПО, без оформления соответствующего наряд-допуска.*

2.11 Курить на территории эксплуатируемых Обществом объектов за исключением оборудованного места для курения.*

2.12 Использовать мобильные телефоны/планшеты/ноутбуки на территории опасных производственных объектов не во взрывозащищенном исполнении.*

2.13 Скрывать информацию о происшествиях в области производственной безопасности.

2.14 Проносить/употреблять алкогольные напитки, наркотические и иные токсические вещества на эксплуатируемых Обществом объектах или находиться в состоянии алкогольного, наркотического или иного токсического опьянения.

2.15 Использовать металлические и железобетонные конструкции зданий и сооружений в качестве опор для подвешивания и опирания на них тяжестей при подъеме оборудования. Допускается только при условии проверки расчетом прочности всех конструкций и наличия соответствующего согласования с проектной организацией и ФКГДУ.*

2.16 Размещение постоянных и временных объектов капитального строительства, зданий, строений и сооружений/оборудования, а также выполнение иных действий, создающих помехи безопасной эксплуатации объектов/оборудования/технологических установок Общества и затрудняющих

осуществление эксплуатирующей организацией их технического обслуживания, ревизии и ремонта, за исключением согласованных с Обществом.*

3. Общие требования к рабочему месту и инструментам.*

3.1 Все виды работ производятся после подготовки рабочего места и инструмента.

3.2 При проведении работ на ОПО (береговых объектах включая площадку ПДК) Подрядная организация обеспечивает:

периодический контроль воздуха рабочей зоны в соответствии с утвержденным графиком контроля воздуха рабочей зоны согласно приложению В к СТО Газпром 18000.3-022-2022. К графику контроля воздуха рабочей зоны прилагают план-карту объекта с указанием точек проведения измерений;

соответствие применяемых газоанализаторов функциональным характеристикам в соответствии с приложением Б к СТО Газпром 18000.3-022-2022;

регистрацию результатов периодического контроля воздуха рабочей зоны в журнале по форме в соответствии с приложением Г к СТО Газпром 18000.3-022-2022;

обучение работников в соответствии с п.п. б) п.6.1 СТО Газпром 18000.3-022-2022;

информирование работников перед началом работ о:

- схемах коммуникаций (подробный план расположения контролируемых объектов с указанием направлений перемещения);
- признаки отравления вредных веществ;
- правила работ в газоопасной среде;
- схемы эвакуации пострадавших.

- работу по контролю воздуха рабочей зоны в условиях ограниченного пространства на объектах Общества работниками, прошедшими подготовку и обучение по правилам проведения газоопасных, огневых и ремонтных работ и имеющими допуск на выполнения работ.

3.3 Рабочее место должно быть освещено, согласно нормам, устанавливаемым действующими нормативными документами в области производственной безопасности.

3.4 При выполнении всех видов работ работниками Подрядных организаций должны применяться исправные и своевременно прошедшие испытания инструменты и приспособления заводского изготовления, имеющие соответствующие сертификаты.

3.5 Работы повышенной опасности должны проводиться в соответствии с требованиями, изложенными в НПА РФ, ЛНА ПАО «Газпром» и Общества.

4. Подрядные организации обязаны организовать проведение медицинского контроля и периодического медицинского осмотра работников с учетом их профессиональной принадлежности и выполняемых ими видов работ.*

Документы о прохождении медицинского осмотра (обследования) до начала производства работ предоставляются в структурное подразделение, в котором будут производиться работы. При выполнении работ повышенной опасности, требующие оформления наряд-допуска, подрядная организация обязана организовать ежесменное

прохождение медицинского контроля для работников, участвующих в данных работах, на все время проведения работ повышенной опасности.*

5. Знаки безопасности и другие средства визуальной информации об опасностях, для обозначения опасных зон применяемые на эксплуатируемых Обществом объектах должны отвечать требованиям, установленным в СТО Газпром 18000.2-007-2018 «Единая система управления охраной труда и промышленной безопасностью в ПАО «Газпром». Порядок применения знаков безопасности и других средств визуальной информации об опасностях на объектах ПАО «Газпром».*

6. Работники подрядной организации, направляемые для выполнения работ в действующих, строящихся, технически перевооружаемых, реконструируемых электроустановках должны иметь удостоверения установленной формы о проверке знаний норм и правил работы в электроустановках с отметкой о группе по электробезопасности.

Подрядная организация в сопроводительном письме должна указать работников, которым может быть предоставлено право выдачи наряда, которые могут быть назначены ответственными руководителями, производителями работ, членами бригады, и подтвердить группы этих работников по электробезопасности.

7. Оборудование и сопутствующие материалы, применяемые на эксплуатируемых Обществом объектах должны быть включенными в реестры ПАО «Газпром» (в соответствии с требованиями ЛНА ПАО «Газпром»).

8. Электроустановки, приборы КИПиА, входящие в комплект оборудования, на котором производятся работы, должны быть обесточены и отключены в соответствии с правилами и инструкциями. Электродвигатели должны быть отсоединены от основного оборудования. Должен быть обеспечен видимый разрыв цепи питания электроустановок. Токоведущие жилы отсоединенного кабеля должны быть замкнуты коротко и заземлены.*

9. Перед сдачей в производство работ оборудование и трубопроводы должны быть освобождены от остатков рабочей среды, очищены от грязи и шлама, промыты, отключены от коммуникаций и оборудования с помощью специальных заглушек, а также обесточены (если иное не предусмотрено договором), остаточное давление снижено до атмосферного. Оборудование и трубопроводы, связанные с наличием в них взрывоопасных, пожароопасных и вредных для здоровья людей веществ, передаются Подрядной организации обязательно обезвреженными (нейтрализованными, пропаренными, продувными азотом, провентилированными и т.д.) (если иное не предусмотрено договором) по акту сдачи-приемки технических устройств и/или оборудования для производства работ по форме Приложения № 4 к Положению.

При отглушении трубопроводов и другого технологического оборудования должны применяться сертифицированные заглушки согласно реестру МТР ПАО «Газпром».

10. Проводить видеофиксацию работ повышенной опасности при установлении соответствующего требования в договоре с Подрядной организацией. Видеофиксация работ повышенной опасности осуществляется в соответствии с порядком и требованиями, установленными в ЛНА ПАО «Газпром» и Общества.

11. При необходимости выполнения работ на одном объекте Общества работниками двух и более подрядных организаций такие работы, как правило, должны быть выполнены под управлением генерального подрядчика.

12. Создание безопасных условий труда на рабочих местах работников подрядной (субподрядной) организации, в соответствии с требованиями Трудового кодекса Российской Федерации, возлагается на руководителя Подрядной (субподрядной) организации, выполняющей работу на территории и объектах Общества.

* требование применяется при выполнении работ (оказании услуг) на Береговых объектах Общества.

Форма «Извещения о происшествиях»

ИЗВЕЩЕНИЕ
о происшествиях

1. Наименование Подрядной организации, юридический адрес (в которой случилось происшествие): _____
2. Наименование структурного подразделения (объекта, цеха, участка) ООО «Газпром добыча шельф Южно-Сахалинск» (где случилось происшествие, время московское) _____
3. Дата, номер, наименование договора с Подрядной организацией _____
4. Вид происшествия (отметить нужное): несчастный случай, техногенное событие в области промышленной безопасности, пожар, дорожно-транспортное происшествие, микротравмы/опасные ситуации др.
5. Время и дата происшествия _____
6. Краткая характеристика места (объекта), где случилось происшествие _____
7. Описание обстоятельств происшествия (подробное изложение обстоятельств происшествия) _____
8. Дополнительная информация (при необходимости) _____

- Приложение:
1. Документы, относящиеся к производству работ (акты, журналы, отчеты и т.д.)
 2. фото и видео материалы (при наличии) с места происшествия.
 3. схема расстановки работников организации во время производства работ.

УВЕДОМЛЕНИЕ

для согласования допуска морских судов к производству работ в период эксплуатации объектов Киринского газоконденсатного месторождения

Кому ООО «Газпром добыча шельф Южно-Сахалинск»

От кого _____
(наименование заявителя - юридического лица, адрес

его места нахождения, ИНН или ОГРН)

Данные о подрядной (субподрядной) организации _____

(наименование юридического лица, адрес его места нахождения или фамилия, имя, отчество (при наличии) физического лица, в том числе индивидуального предпринимателя, адрес, ИНН или ОГРН)

Данные о судне _____
(имя, радио-позывной, номер MMSI); тип судна; скорость; навигационный статус; длина, ширина, осадка; порт назначения)

Данные о владельце судна _____

(наименование юридического лица, адрес его места нахождения или фамилия, имя, отчество (при наличии) физического лица, в том числе индивидуального предпринимателя, адрес, ИНН или ОГРН)

Данные о капитанах судов _____
(фамилия, имя, отчество капитана судна, гражданство, ИНН)

Период работ с _____
(дата выхода и возвращения и наименование порта выхода и возвращения)

в целях осуществления _____
(вид и сроки осуществления производственной деятельности)

Краткое описание планируемых работ и мероприятий

(обязательно указать, планируется ли проведение подводных работ и какие средства и оборудование будут задействованы)

Данные об экипаже

(штатная численность, фактическая укомплектованность, количество пассажиров, количество иностранных граждан в том числе пассажиров,)

Основные характеристики судна,

(Водоизмещение, мореходность, запасы, дальность хода, крейсерская скорость, мощность ГЭУ)

« » _____ 20__ г.

(подпись Заявителя)

Контактные данные ООО «Газпром добыча шельф Южно-Сахалинск»:

Почтовый адрес: 693000, г. Южно-Сахалинск, ул. Детская, дом 4/1.

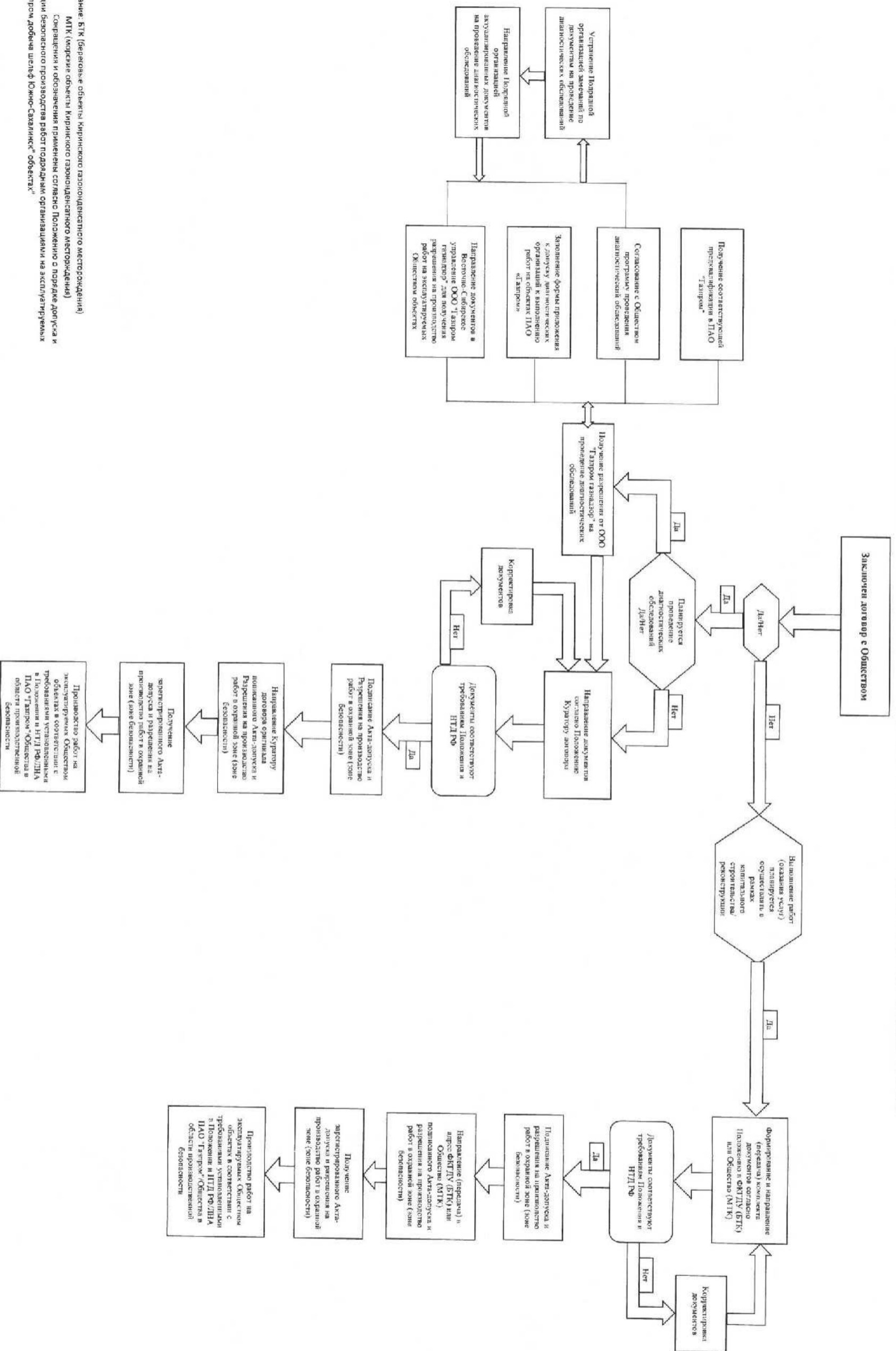
Адрес электронной почты: office@shelf-dobycha.gazprom.ru.

Телефон: +7 (4242) 493–301, +7 (4242) 493–337.

Факс: +7 (4242) 493–401.

Схема допуска Подрядных организаций на эксплуатирваемые Обществом объекты Киринского газоконденсатного месторождения

Приложение № 11



* Примечание: БТК (Безопасные объекты Киринского газоконденсатного месторождения)

ИТК (вредные объекты Киринского газоконденсатного месторождения)
 Сравнительно и обозначены применены согласно Положению о порядке допуска и организации безопасного производства работ подрядным организациями на эксплуатирваемых ООО "Газпром добыча шельф Южно-Саралинск" объектах"



**ОБЩЕСТВО С ОГРАНИЧЕННОЙ ОТВЕТСТВЕННОСТЬЮ
«ГАЗПРОМ ДОБЫЧА ШЕЛЬФ ЮЖНО-САХАЛИНСК»**

УТВЕРЖДЕН:

Приказом от «07» апреля г. № 0094
Введен в действие с «07» апреля 2023г.

РЕГЛАМЕНТ

**ВЗАИМОДЕЙСТВИЯ СТРУКТУРНЫХ ПОДРАЗДЕЛЕНИЙ
ОБЩЕСТВА ПРИ ОРГАНИЗАЦИИ ДОПУСКА И
ОРГАНИЗАЦИИ КОНТРОЛЯ ЗА БЕЗОПАСНЫМ
ПРОИЗВОДСТВОМ РАБОТ ПОДРЯДНЫМИ
ОРГАНИЗАЦИЯМИ НА ЭКСПЛУАТИРУЕМЫХ
ОБЩЕСТВОМ ОБЪЕКТАХ**

02.04.05.P-010

**г. Южно-Сахалинск
2023 год**

Содержание

1. Область применения.....	4
2. Термины, определения и сокращения	5
3. Порядок взаимодействия структурных подразделений Общества при допуске Подрядных организаций на эксплуатируемые Обществом береговые объекты по договору подряда	7
4. Порядок взаимодействия структурных подразделений Общества при допуске Подрядных организаций на эксплуатируемые Обществом береговые объекты при реализации инвестиционных проектов ПАО «Газпром».....	10
5. Порядок взаимодействия структурных подразделений Общества при допуске Подрядных организаций на эксплуатируемые Обществом морские объекты по прямому договору подряда.....	12
6. Порядок взаимодействия структурных подразделений Общества при допуске Подрядных организаций на эксплуатируемые Обществом морские объекты при реализации инвестиционных проектов ПАО «Газпром» не относящихся к СМР.	15
7. Порядок взаимодействия структурных подразделений Общества при допуске Подрядных организаций на эксплуатируемые Обществом морские объекты при реализации инвестиционных проектов ПАО «Газпром» относящихся к СМР в границах охранных зон и зон безопасности морских объектов Киринского ГКМ.....	18
8. Порядок учета, хранения и ведения документации.....	21
9. Порядок проведения проверок при выполнении работ (оказании услуг) Подрядными организациями на эксплуатируемых Обществом объектах	24
10. Требования к проведению Подрядными организациями работ на эксплуатируемых Обществом объектах.....	27
11. Порядок доведения информации при возникновении происшествий.....	28
12. Ответственность сторон.....	29
13. Перечень приложений.....	30
Приложение № 1	31
Приложение № 2.....	32
Приложение № 3.....	33
Приложение № 4.....	34
Приложение № 5.....	35
Приложение № 6.....	36
Приложение № 7.....	37
Приложение № 9.....	38
Приложение № 10.....	40

Введение

Настоящий Регламент разработан в дополнение к Положению о порядке допуска и организации безопасного производства работ подрядными организациями на эксплуатируемых ООО «Газпром добыча шельф Южно-Сахалинск» объектах (далее – Положение) в целях организации взаимодействия структурных подразделений Общества при рассмотрении документов, поступающих от Подрядных организаций в адрес Общества.

Настоящий Регламент направлен на снижение уровня рисков, связанных с выполнением работ (оказанием услуг) Подрядными организациями на объектах Общества, поддержание соответствия ЕСУПБ Общества современным законодательным и другим требованиям, принятым в ПАО «Газпром» и Общества в области производственной безопасности и определение достаточности ресурсов в Подрядной организации для выполнения работ (оказания услуг).

1. Область применения

1.1 Настоящий Регламент устанавливает порядок взаимодействия структурных подразделений Общества при организации допуска и организации контроля за безопасным производством работ Подрядными организациями по договору подряда с Обществом, без договора подряда с Обществом, реализующими инвестиционные проекты ПАО «Газпром» на эксплуатируемых Обществом объектах.

1.2 Регламент определяет порядок рассмотрения документов и контроля за соблюдением работниками Подрядных организаций (по договору подряда с Обществом, без договора подряда с Обществом реализующие инвестиционные проекты ПАО «Газпром»), требований в области производственной безопасности при выполнении работ (оказании услуг) на объектах Общества.

1.3 Настоящий Регламент подлежит применению совместно с Положением.

2. Термины, определения и сокращения

Применительно к настоящему Регламенту используются следующие определения:

Заказчик строительства – Дочернее общество или организация ПАО «Газпром», которая в соответствии с агентскими договором, договорами аренды основных средств ПАО «Газпром» или на основании распорядительного документа уполномочено ПАО «Газпром» осуществляет функции Заказчика, в ведении которого находятся вопросы, регулируемые заключаемым договором на реализации инвестиционных проектов ПАО «Газпром» (строительство или реконструкция объектов капитального строительства);

Куратор по договору – Структурное подразделение Администрации Общества в лице руководителя подразделения, сопровождающее договор от стадии подготовки проекта договора до исполнения обязательств по договору. Куратор договора назначается Генеральным директором Общества или заместителем Генерального директора Общества в ведении которого находятся вопросы, регулируемые заключаемым договором;

Несоответствие - отступление от законодательных требований охраны труда, промышленной и пожарной безопасности, безопасности дорожного движения, а также требований ЕСУПБ;

Подрядная организация – физические или юридические лица, которые выполняют работы по договору подряда с Обществом или реализуют инвестиционные проекты ПАО «Газпром» по договору подряда с Заказчиком строительства.

Происшествие - любое нежелательное событие, которое привело или могло привести к ущербу здоровью работника на производстве, к аварии, инциденту или пожару.

Строительный контроль - контроль, проводимый в процессе капитального строительства, капитального ремонта, реконструкции объектов в целях проверки соответствия выполняемых работ результатам инженерных изысканий, требованиям градостроительного плана земельного участка, требованиям Технических регламентов, промышленной безопасности, нормативной, проектной, рабочей и организационно-технологической документации.

Обозначения и сокращения, принятые в настоящем Регламенте:

ЗЛВС – защищенная локальная вычислительная сеть;

ЛНА – локальный нормативный акт;

МТР – материально-технические ресурсы;

НПА РФ – нормативно правовой акт Российской Федерации;

ООТ – отдел охраны труда;

ОООС – отдел охраны окружающей среды;

Положение – положение о порядке допуска и организации безопасного производства работ подрядными организациями на эксплуатируемых ООО «Газпром добыча шельф Южно-Сахалинск» объектах;

ПДС – производственно-диспетчерская служба;

ПТУ- производственно-техническое управление;

ПО - подрядная организация;

СМР – строительно-монтажные работы;

СПиПБ – служба промышленной и пожарной безопасности;

ССК ИТЦ – служба строительного контроля инженерно-технического центра;

ССК - специалист строительного контроля, привлеченный по договору с Обществом для осуществления строительного контроля;

СЗ – служебная записка;

СЭД – система электронного документооборота, принятая для использования в Обществе;

ТО – транспортный отдел;

УКЗ – управление корпоративной защиты;

ФКГДУ – филиал ООО «Газпром добыча шельф Южно-Сахалинск» - Кириновское газодобывающее управление.

При разработке настоящего Регламента использованы следующие документы:

Федеральный закон «О промышленной безопасности опасных производственных объектов» от 21.07.1997 № 116-ФЗ;

Приказ Ростехнадзора от 15.12.2020 N 534 «Об утверждении федеральных норм и правил в области промышленной безопасности «Правила безопасности в нефтяной и газовой промышленности»;

Стандарты серии СТО Газпром 18000;

Положение о порядке допуска и организации безопасного производства работ подрядными организациями на эксплуатируемых ООО «Газпром добыча шельф Южно-Сахалинск» объектах;

Положение по организации и осуществлению административно-производственного контроля за соблюдением требований производственной безопасности в ПАО «Газпром», его дочерних обществах и организациях;

Положение по организации и проведению административно-производственного контроля (внутреннего аудита) в ООО «Газпром добыча шельф Южно-Сахалинск».

3. Порядок взаимодействия структурных подразделений Общества при допуске Подрядных организаций на эксплуатируемые Обществом береговые объекты по договору подряда

3.1. Куратор по договору обеспечивает:

3.1.1. Рассмотрение документов согласно схеме взаимодействия, отраженной в приложении № 6 к Регламенту.

3.1.2. Своевременное предоставление Подрядной организацией документов согласно срокам, определенным в Положении.

3.1.3. Привлечение к выполнению работ (оказанию услуг) Подрядных организаций, соответствующих требованиям, изложенным в ЛНА ПАО «Газпром» и Общества.

3.1.4. Проверку используемых Подрядной организацией при выполнении работ (оказании услуг) материально-технических ресурсов на их соответствие требованиям ЛНА ПАО «Газпром» (наличие МТР в реестрах/перечнях ПАО «Газпром», сертификатов и т.д.).

3.1.5. Проверку Подрядных организаций по итогам выполнения работ в соответствии с требованиями СТО Газпром 18000.2-015-2021 «ЕСУПБ. Требования к системе управления производственной безопасностью. Порядок взаимодействия с подрядными организациями по обеспечению на объектах ПАО «Газпром» требований производственной безопасности».

3.2. Куратор по договору организует:

3.2.1. Проверку документов в течение 5 рабочих дней со дня поступления, на соответствие их требованиям, изложенным в Положении, НПА РФ, ЛНА ПАО «Газпром» и Общества в области производственной безопасности.

3.2.2. При отсутствии замечаний, направление (размещение на открытом сетевом ресурсе за исключением сведений составляющих персональные данные/коммерческую тайну) в течение 1 рабочего дня со дня окончания проверки в ФКГДУ комплекта допускных документов от Подрядной организации (по форме указанной в Положении).

Сведения составляющие персональные данные/коммерческую тайну размещаются на ЗЛВС структурного подразделения согласно требованиям ЛНА Общества.

Информирование ФКГДУ по СЭД Общества о размещении документов на сетевом ресурсе/ЗЛВС Общества.

3.2.3. Направление несоответствий к документам, выявленных по итогам проведенной проверки, в адрес Подрядной организации и осуществление контроля за устранением выявленных несоответствий.

3.2.4. Предоставление дополнительных документов в течение 3 рабочих дней со дня поступления соответствующего запроса от ФКГДУ.

3.2.5. При необходимости, разработку/корректировку мероприятий в области производственной безопасности при выполнении работ (оказании услуг) Подрядными организациями согласно СТО Газпром 18000.2-015-2021.

3.2.6. Визирование в течение 2 рабочих дней со дня получения Акта-допуска (по форме, указанной в Положении) /Акта приема-передачи оборудования в ремонт/из ремонта для производства ремонтных работ Подрядной организацией (по форме указанной в Положении).

3.2.7. Направление завизированных документов (Акта-допуска/Акта приема-передачи оборудования в ремонт/из ремонта) в ФКГДУ в течение 1 рабочего дня со дня получения.

3.2.8. Визирование у руководителя структурного подразделения Акта-допуска /Акта приема-передачи оборудования в ремонт/из ремонта для производства ремонтных работ после утверждения/визирования/регистрации указанных документов в ФКГДУ в течение 1 рабочего дня и направление завизированных документов в ФКГДУ.

3.2.10. Направление оформленного Акта-допуска в адрес Подрядной организации.

3.2.11. Проведение проверок в ФКГДУ за соблюдением Подрядными организациями требований в области производственной безопасности. Периодичность проведения проверок устанавливается графиком (Приложение № 1).

3.2.12. Направление в адрес Подрядных организаций выявленных несоответствий в течение 1 рабочего дня со дня выявления.

3.2.13. Направление в ФКГДУ документов по устранению выявленных несоответствий и/или фотографий, полученных от Подрядной организации, в течение 2 рабочих дней со дня получения от Подрядной организации.

3.2.14. Информирование не менее чем за 3 рабочих дня до начала производства работ ФКГДУ обо всех изменениях (изменение состава исполнителей/техники/оборудования/графика проведения работ и др.) происходящих при выполнении работ (оказании услуг) произошедших в Подрядной организации.

3.2.15. Ведение реестра несоответствий выявленных у Подрядных организаций в области производственной безопасности (Приложение № 2).

3.2.16. Ежеквартальное (до 5 числа следующим за отчетным месяцем) информирование СПиПБ и ООТ о выявленных в Подрядной организации несоответствиях в области производственной безопасности.

3.3. Начальник (главный инженер) ФКГДУ обеспечивает:

3.3.1. Рассмотрение в течение 5 рабочих дней поступивших документов на соответствие требованиям Положения.

3.3.2. При необходимости, направление запроса в адрес Куратора по договору о предоставлении дополнительных документов.

3.3.3. Информирование по СЭД Общества Куратора по договору о выявленных несоответствиях к проверяемым документам в течение 1 рабочего дня со дня выявления.

3.3.4. Подготовку Акта-допуска (по форме указанной в Положении) /Акта приема-передачи оборудования в ремонт/из ремонта (приложение № 3 к Положению) в течение 1 рабочего дня со дня завершения проверки документов Подрядной организации.

3.3.5. Разработку мероприятий в области производственной безопасности в течение 3 рабочих дней со дня окончания проверки согласно СТО Газпром 18000.2-015-2021.

3.3.6. Направление проекта Акта-допуска/Акта приема-передачи оборудования в ремонт/из ремонта в адрес Куратора договора для визирования в Подрядной организации указанных документов в течение 5 рабочих дней.

3.3.7. Визирование Акта-допуска/ Акта приема-передачи оборудования в ремонт/из ремонта после получения завизированного экземпляра от Подрядной организации.

3.3.8. Учет, хранение и регистрацию Акта-допуска/ Акта приема-передачи оборудования в ремонт/из ремонта в «Журнале регистрации актов-допусков и актов приема-передачи оборудования в ремонт/из ремонта» (Приложение № 3).

3.3.9. Проведение проверок за соблюдением Подрядными организациями требований в области производственной безопасности в рамках административно-производственного контроля на 1-3 уровнях.

3.3.10. Направление несоответствий, выявленных у Подрядной организации в адрес Куратора по договору.

3.3.11. Оперативное ведение и актуализацию сведений о проведенных работах в соответствующую эксплуатационную документацию ФКГДУ.

4. Порядок взаимодействия структурных подразделений Общества при допуске Подрядных организаций на эксплуатируемые Обществом береговые объекты при реализации инвестиционных проектов ПАО «Газпром»

4.1. Начальник (главный инженер) ФКГДУ организует:

4.1.1. Взаимодействие с Подрядными организациями (Приложение № 7).

4.1.2. Проверку документов на соответствие требованиям Положения и ЛНА ПАО «Газпром» и Общества в течение 5 рабочих дней с даты получения.

4.1.3. Направление замечаний/запрос дополнительных документов через Общество у Заказчика строительства или у ответственного лица Подрядной организации.

4.1.4. Подготовку проекта Акта-допуска (по форме указанной в Положении) и направление через Общество в адрес Заказчика строительства для визирования или визирование указанных документов у ответственного представителя Подрядной организации при наличии документа от организации на осуществлении соответствующих действий.

4.1.5. Оформление, согласование у ответственного лица в Подрядной организации и направление выявленных несоответствий при выполнении работ участниками строительства согласно приложению № 4 к Регламенту.

4.1.6. Проверку устранения выявленных несоответствий в течение 5 рабочих дней со дня получения Письма/СЗ об устранении выявленных несоответствий.

4.1.7. Ведение реестра несоответствий, выявленных в Подрядных организациях (Приложение № 2).

4.1.8. Оперативное информирование структурных подразделений администрации Общества (по направлению производственной безопасности) обо всех происшествиях произошедших при выполнении работ Подрядными организациями согласно ЛНА Общества.

4.1.9. Информирование СПиПБ, ООТ, ООС или ТО по устранению Подрядными организациями выявленных несоответствий с приложением подтверждающих материалов (фотографии, копии документов).

4.1.10. Проведение плановых/внеплановых проверок за соблюдением работниками Подрядных организаций требований производственной безопасности при выполнении работ (оказании услуг).

4.2.1. Оперативное ведение и актуализацию сведений о проведенных работах в эксплуатационной документации ФКГДУ.

4.2. ПДС Общества организует информирование СПиПБ, ООТ, ООС и ТО о выявленных в Подрядных организациях несоответствиях в течение 1 рабочего дня со дня поступления информации от ФКГДУ (Приложение № 4).

4.3. СПиПБ, ООТ, ООС и ТО организуют:

- направление, в течение 7 рабочих дней со дня поступления информации, письменных обращений в адрес Заказчика строительства об устранении

несоответствий, выявленные в Подрядных организациях при реализации инвестиционных проектов ПАО «Газпром»;

- ведение реестра выявленных несоответствий (Приложение № 2 к Регламенту) и документов, подтверждающих устранение выявленных несоответствий от Заказчика строительства/Подрядной организации по направлениям деятельности структурных подразделений Администрации Общества;

- контроль за устранением несоответствий, выявленных в Подрядных организациях при реализации инвестиционных проектов ПАО «Газпром» в т.ч. путем проведения целевых проверок в области производственной безопасности и ООС;

- оперативное информирование руководства Общества о неисполнении/не устранении несоответствий;

- рассмотрение поступающих документов от Заказчика строительства/Подрядной организации на возможность снятия с контроля;

- проведение проверок за соблюдением работниками Подрядных организаций требований в области производственной безопасности и ООС.

5. Порядок взаимодействия структурных подразделений Общества при допуске Подрядных организаций на эксплуатируемые Обществом морские объекты по прямому договору подряда

5.1. Куратор ответственного подразделения обеспечивает:

5.1.1. Рассмотрение документов согласно схеме взаимодействия (Приложение № 8).

5.1.2. Своевременное предоставление Подрядной организацией документов согласно срокам, определенным в Положении.

5.1.3. Привлечение к выполнению работ (оказанию услуг) Подрядных организаций, соответствующих требованиям, изложенным в ЛНА ПАО «Газпром» и Общества.

5.1.4. Проверку используемых Подрядной организацией при выполнении работ (оказании услуг) материально-технических ресурсов на их соответствие требованиям локально-нормативных актов ПАО «Газпром» (наличие МТР в реестрах/перечнях ПАО «Газпром», сертификатов и т.д.).

5.1.5. Проверку Подрядных организаций по итогам выполнения работ в соответствии с требованиями СТО Газпром 18000.2-015-2021 «ЕСУПБ. Требования к системе управления производственной безопасностью. Порядок взаимодействия с подрядными организациями по обеспечению на объектах ПАО «Газпром» требований производственной безопасности».

5.2. Куратор ответственного подразделения организует:

5.2.1. Проверку документов на соответствие их требованиям, изложенным в Положении, в течении 5 рабочих дней.

5.2.2. При отсутствии замечаний, направление (размещение на открытом сетевом ресурсе за исключением сведений составляющих персональные данные/коммерческую тайну) в течение 1 рабочего дня со дня окончания проверки в структурные подразделения Администрации Общества (ПТУ, ООТ, ООС, ГО и ЧС, УКЗ и др. при необходимости) комплекта допускных документов от Подрядной организации согласно Положению.

Сведения составляющие персональные данные/коммерческую тайну размещаются на ЗЛВС структурного подразделения согласно требованиям ЛНА Общества.

Информация о размещении документов на сетевом ресурсе доводится до УКЗ служебной запиской по СЭД Общества в течение 1 рабочего дня со дня размещения.

5.2.3. Запрос в Подрядной организации дополнительных документов при поступлении соответствующего запроса от структурных подразделений Администрации Общества.

5.2.4. Устранение силами Подрядной организации несоответствий, выявленных при рассмотрении документов для допуска на объекты Общества.

5.2.5. Повторное направление актуализированных документов в структурные подразделения Администрации Общества (ПТУ, ООТ, ОООС, ГО и ЧС, УКЗ и др. при необходимости) в течение 1 календарного дня со дня получения от Подрядной организации.

5.2.6. Контроль за выполнением работ (оказанием услуг) Подрядными организациями на эксплуатируемых Обществом объектах в области производственной безопасности.

5.2.7. Разработку мероприятий в области производственной безопасности (далее – Мероприятия) согласно ЛНА ПАО «Газпром» и Общества при выполнении работ (оказании услуг) Подрядными организациями.

5.2.8. Согласование разработанных Мероприятий в структурных подразделениях Администрации Общества (ПТУ, СПиПБ, ООТ, ОООС, ГО и ЧС, АСО, УКЗ и др. при необходимости) и утверждение их у заместителя генерального директора по производству в Обществе.

5.2.9. Подготовку проекта Акта-допуска и Разрешения на производство работ в охранных зонах и зонах безопасности морских объектов Общества (далее - Разрешение). Направление в Подрядную организацию для визирования. Оригиналы Акта-допуска и Разрешения направляются в течение 1 рабочего дня со дня регистрации скан-копий.

5.2.10. Визирование Акта-допуска и Разрешения в структурных подразделениях Администрации Общества, в Подрядной организации и утверждение у заместителя генерального директора по производству.

5.2.11. Направление завизированных и утвержденных Акта-допуска и Разрешения на регистрацию в ПДС Общества для регистрации в журнале по форме Приложения №3 к Регламенту.

5.2.12. Направление скан-копии оформленного Акта-допуска и Разрешения в адрес Подрядной организации.

5.2.13. Ведение реестра выявленных несоответствий у Подрядных организаций в области производственной безопасности (Приложение № 2).

5.3. Руководители структурных подразделений Администрации Общества (ПТУ, СПиПБ, ООТ, ОООС, ГО и ЧС, АСО, УКЗ и др. при необходимости) организуют:

5.3.1. Рассмотрение в течение 5 рабочих дней с даты получения комплекта документов по направлениям деятельности с учетом характера и специфики производства работ.

5.3.2. Направление запроса в адрес Куратора по договору о предоставлении дополнительных (недостающих) документов.

5.3.3. Информирование по электронной почте Куратора по договору о выявленных несоответствиях по документам в течение 1 календарного дня со дня выявления несоответствий.

5.3.4. Информирование Куратора по договору по электронной почте о согласовании/не согласовании допускных документов Подрядной организации в течение 1 календарного дня со дня окончания проверки.

5.4. ПДС Общества организует:

5.4.1. Регистрацию Актов-допусков и Разрешений в «Журнале регистрации актов-допусков и актов приема-передачи оборудования в ремонт/из ремонта» (Приложение № 3 к Регламенту).

5.4.2. Учет и хранение Актов-допусков/ актов приема-передачи оборудования в ремонт/из ремонта в течение срока действия документов/Разрешений.

5.4.3. Информирование ФКГДУ о выдаче Актов-допусков и Разрешений.

5.5. Начальник ФКГДУ обеспечивает:

5.5.1. Внесение сведений о проведенных работах в соответствующую эксплуатационную документацию.

6. Порядок взаимодействия структурных подразделений Общества при допуске Подрядных организаций на эксплуатируемые Обществом морские объекты при реализации инвестиционных проектов ПАО «Газпром» не относящихся к СМР.

6.1. Подразделение генерального директора по производству:

6.1.1. Рассмотрение документов согласно схеме взаимодействия (Приложение № 9 к Регламенту).

6.1.2. Своевременное предоставление Подрядной организацией документов согласно срокам, определенным в Положении.

6.1.3. Привлечение к выполнению работ (оказанию услуг) Подрядных организаций, соответствующих требованиям, изложенным нормативно-правовых актах РФ, ЛНА ПАО «Газпром» и Общества.

6.1.4. Проверку используемых Подрядной организацией при выполнении работ (оказании услуг) материально-технических ресурсов на их соответствие требованиям локально-нормативных актов ПАО «Газпром» (наличие МТР в реестрах/перечнях ПАО «Газпром», сертификатов и т.д.).

6.1.5. Проверку Подрядных организаций по итогам выполнения работ в соответствии с требованиями СТО Газпром 18000.2-015-2021 «ЕСУПБ. Требования к системе управления производственной безопасностью. Порядок взаимодействия с подрядными организациями по обеспечению на объектах ПАО «Газпром» требований производственной безопасности».

6.2. Подразделение генерального директора по производству организует:

6.2.1. Проверку документов на соответствие их требованиям, изложенным в Положении, в течении 5 рабочих дней.

6.2.2. При отсутствии замечаний, направление (размещение на открытом сетевом ресурсе за исключением сведений составляющих персональные данные/коммерческую тайну) в течение 1 рабочего дня со дня окончания проверки в структурные подразделения Администрации Общества (ПТУ, ООТ, ООС, ГО и ЧС, УКЗ и др. при необходимости) комплекта допускных документов от Подрядной организации согласно Положению. Сведения составляющие персональные данные/коммерческую тайну размещаются на ЗЛВС структурного подразделения согласно требованиям ЛНА Общества. Информация о размещении документов на сетевом ресурсе доводится до УКЗ служебной запиской по СЭД Общества в течение 1 рабочего дня со дня размещения.

6.2.3. Запрос в Подрядной организации дополнительных документов при поступлении соответствующего запроса от структурных подразделений Администрации Общества.

6.2.4. Устранение силами Подрядной организации несоответствий, выявленных при рассмотрении документов для допуска на объекты Общества.

6.2.5. Повторное направление актуализированных документов в структурные подразделения Администрации Общества (ПТУ, СПиПБ, ООТ, ООС, ГО и ЧС, УКЗ и др. при необходимости) в течение 1 календарного дня со дня получения от Подрядной организации.

6.2.6. Контроль за выполнением работ (оказанием услуг) Подрядными организациями на эксплуатируемых Обществом объектах в области производственной безопасности.

6.2.7. Разработку мероприятий в области производственной безопасности (далее – Мероприятия) согласно ЛНА ПАО «Газпром» и Общества при выполнении работ (оказании услуг) Подрядными организациями.

6.2.8. Согласование разработанных Мероприятий в структурных подразделениях Администрации Общества (ПТУ, СПиПБ, ООТ, ООС, ГО и ЧС, УКЗ и др. при необходимости) и утверждение их у заместителя генерального директора по производству в Обществе.

6.2.9. Подготовку проекта Акта-допуска и Разрешения на производство работ в охранных зонах и зонах безопасности морских объектов Общества (далее - Разрешение). Направление в Подрядную организацию для визирования. Оригиналы Акта-допуска и Разрешения направляются в течение 1 рабочего дня со дня регистрации скан-копий.

6.2.10. Визирование Акта-допуска и Разрешения в структурных подразделениях Администрации Общества, в Подрядной организации и утверждение у заместителя генерального директора по производству.

6.2.11. Направление завизированных и утвержденных Акта-допуска и Разрешения на регистрацию в ПДС Общества для регистрации в журнале по форме Приложения №3 к Регламенту.

6.2.12. Направление скан-копии оформленного Акта-допуска и Разрешения в адрес Подрядной организации.

6.2.13. Ведение реестра выявленных несоответствий у Подрядных организаций в области производственной безопасности (Приложение № 2).

6.3. Руководители структурных подразделений Администрации Общества (ПТУ, ООТ, ООС, ГО и ЧС, УКЗ и др. при необходимости) организуют:

6.3.1. Рассмотрение в течение 5 рабочих дней с даты получения комплекта документов по направлениям деятельности с учетом характера и специфики производства работ.

6.3.2. Направление запроса в адрес Куратора по договору о предоставлении дополнительных (недостающих) документов.

6.3.3. Информирование по электронной почте Куратора по договору о выявленных несоответствиях по документам в течение 1 календарного дня со дня выявления несоответствий.

6.3.4. Информирование Куратора по договору по электронной почте о согласовании/не согласовании допускных документов Подрядной организации в течение 1 календарного дня со дня окончания проверки.

6.4. ПДС Общества организует:

6.4.1. Регистрацию Актов-допусков и Разрешений в «Журнале регистрации актов-допусков и актов приема-передачи оборудования в ремонт/из ремонта» (Приложение № 3 к Регламенту).

6.4.2. Учет и хранение Актов-допусков/ актов приема-передачи оборудования в ремонт/из ремонта/Разрешений в течение срока действия документов.

6.4.3. Информирование ФКГДУ о выдаче Актов-допусков и Разрешений.

6.5. Начальник ФКГДУ обеспечивает:

6.5.1. Внесение сведений о проведенных работах в соответствующую эксплуатационную документацию.

7. Порядок взаимодействия структурных подразделений Общества при допуске Подрядных организаций на эксплуатируемые Обществом морские объекты при реализации инвестиционных проектов ПАО «Газпром» относящихся к СМР в границах охранных зон и зон безопасности морских объектов Киринского ГКМ.

7.1. Подразделение генерального директора по производству:

7.1.1. Рассмотрение документов согласно схеме взаимодействия (Приложение № 10 к Регламенту).

7.1.2. Своевременное предоставление Подрядной организацией документов согласно срокам, определенным в Положении.

7.1.3. Привлечение к выполнению работ (оказанию услуг) Подрядных организаций, соответствующих требованиям, изложенным нормативно-правовых актах РФ, ЛНА ПАО «Газпром» и Общества.

7.1.4. Проверку используемых Подрядной организацией при выполнении работ (оказании услуг) материально-технических ресурсов на их соответствие требованиям локально-нормативных актов ПАО «Газпром» (наличие МТР в реестрах/перечнях ПАО «Газпром», сертификатов и т.д.).

7.1.5. Проверку Подрядных организаций по итогам выполнения работ в соответствии с требованиями СТО Газпром 18000.2-015-2021 «ЕСУПБ. Требования к системе управления производственной безопасностью. Порядок взаимодействия с подрядными организациями по обеспечению на объектах ПАО «Газпром» требований производственной безопасности».

7.2. Согласование ОТД для выполнения работ службой организации восстановления, реконструкции и строительства основных фондов:

7.2.1. Проверку документов на соответствие их требованиям, изложенным в Положении, в течении 10 рабочих дней.

7.2.2. Свод замечаний от структурных подразделений Общества и подрядной организации по СК при заключении соответствующего договора.

7.2.3. Подготовка проектов писем в адрес подрядной организации (направление замечаний, согласований).

7.2.4. Ведение сводного реестра ОТД.

7.2.5. Сбор, обработка и хранение ОТД на информационных ресурсах Общества с общим доступом.

7.2.6. Организация подписания ОТД (в течение 2 рабочих дней).

7.2.7. Предоставление информации о согласовании ОТД в ПТУ, ф.КГДУ, подрядной организации по СК при заключении соответствующего договора с Обществом.

7.3. Подразделение генерального директора по производству организует:

7.3.1. Проверку документов на соответствие их требованиям, изложенным в Положении, в течении 5 рабочих дней.

7.3.2. При отсутствии замечаний, направление (размещение на открытом сетевом ресурсе за исключением сведений составляющих персональные данные/коммерческую тайну) в течение 1 рабочего дня со дня окончания проверки в структурные подразделения Администрации Общества (ПТУ, СПиПБ, ООТ, ООС, ГО и ЧС, УКЗ и др. при необходимости) комплекта допускных документов от Подрядной организации согласно Положению.

Сведения составляющие персональные данные/коммерческую тайну размещаются на ЗЛВС структурного подразделения согласно требованиям ЛНА Общества.

Информация о размещении документов на сетевом ресурсе доводится до УКЗ служебной запиской по СЭД Общества в течение 1 рабочего дня со дня размещения.

7.3.3. Запрос в Подрядной организации дополнительных документов при поступлении соответствующего запроса от структурных подразделений Администрации Общества.

7.3.4. Устранение силами Подрядной организации несоответствий, выявленных при рассмотрении документов для допуска на объекты Общества.

7.3.5. Повторное направление актуализированных документов в структурные подразделения Администрации Общества (ПТУ, СПиПБ, ООТ, ООС, ГО и ЧС, УКЗ и др. при необходимости) в течение 1 календарного дня со дня получения от Подрядной организации.

7.3.6. Контроль за выполнением работ (оказанием услуг) Подрядными организациями на эксплуатируемых Обществом объектах в области производственной безопасности.

7.3.7. Разработку мероприятий в области производственной безопасности (далее – Мероприятия) согласно ЛНА ПАО «Газпром» и Общества при выполнении работ (оказании услуг) Подрядными организациями.

7.3.8. Согласование разработанных Мероприятий в структурных подразделениях Администрации Общества (ПТУ, СПиПБ, ООТ, ООС, ГО и ЧС, УКЗ и др. при необходимости) и утверждение их у заместителя генерального директора по производству в Обществе.

7.3.9. Подготовку проекта Акта-допуска и Разрешения на производство работ в охранных зонах и зонах безопасности морских объектов Общества (далее - Разрешение). Направление в Подрядную организацию для визирования. Оригиналы Акта-допуска и Разрешения направляются в течение 1 рабочего дня со дня регистрации скан-копий.

7.3.10. Визирование Акта-допуска и Разрешения в структурных подразделениях Администрации Общества, в Подрядной организации и утверждение у заместителя генерального директора по производству.

7.3.11. Направление завизированных и утвержденных Акта-допуска и Разрешения на регистрацию в ПДС Общества для регистрации в журнале по форме Приложения №3 к Регламенту.

7.3.12. Направление скан-копии оформленного Акта-допуска и Разрешения в адрес Подрядной организации.

7.3.13. Ведение реестра выявленных несоответствий у Подрядных организаций в области производственной безопасности (Приложение № 2).

7.4. Руководители структурных подразделений Администрации Общества (СПиПБ, ООТ, ООС, ГО иЧС, УКЗ и др. при необходимости) организуют:

7.4.1. Рассмотрение в течение 5 рабочих дней с даты получения комплекта документов по направлениям деятельности с учетом характера и специфики производства работ.

7.4.2. Направление запроса в адрес ПТУ о предоставлении дополнительных (недостающих) документов.

7.4.3. Информирование по электронной почте ПТУ о выявленных несоответствиях по документам в течение 1 календарного дня со дня выявления несоответствий.

7.4.4. Информирование ПТУ по электронной почте о согласовании/не согласовании допускных документов Подрядной организации в течение 1 календарного дня со дня окончания проверки.

7.5. ПДС Общества организует:

7.5.1. Регистрацию Актов-допусков/Разрешений в «Журнале регистрации актов-допусков и актов приема-передачи оборудования в ремонт/из ремонта» (Приложение № 3 к Регламенту).

7.5.2. Учет и хранение Актов-допусков/ актов приема-передачи оборудования в ремонт/из ремонта/Разрешений в течение срока действия документов.

7.5.3. Информирование ФКГДУ о выдаче Актов-допусков и Разрешений.

7.6. Начальник ФКГДУ обеспечивает:

7.6.1. Внесение сведений о проведенных работах в соответствующую эксплуатационную документацию.

8. Порядок учета, хранения и ведения документации

8.1. Управление документами, поступающими в Общество, осуществляется в соответствии с требованиями, изложенными в п.7.5.4 СТО Газпром 18000.1-001-2021 «ЕСУПБ. Основные положения», СТО Газпром 18000.2-005-2021 «ЕСУПБ. Порядок разработки, учета, внесения изменений, признания утратившими силу и отмены документов» и ЛНА Общества.

8.2. Ответственными лицами за ведение, хранение и учет поступающих документов являются:

8.2.1. По договору подряда с Обществом – Куратор по договору;

8.2.2. По инвестиционным проектам, реализуемым ПАО «Газпром»:

- для береговых объектов – ФКГДУ;

- для морских объектов – ПТУ, ПОЭ ПДК, ООиКВ ПТР.

8.2.3. По работам, проводимым без договора с ПАО «Газпром»/Обществом, - структурное подразделение Администрации Общества по направлению деятельности которого планируется выполнение работ.

8.3. Оформление Акта-допуска:

8.3.1. Акт-допуск оформляется ответственным лицом, назначенным начальником (главным инженером) ФКГДУ (по береговым объектам) /заместителем генерального директора по производству (по морским объектам), не менее чем в 2-х экземплярах по форме, установленной в Положении на срок, необходимый для выполнения работ (оказания услуг), но не более чем на 1 календарный год (срок действия до 31 декабря текущего года). В случаях, когда срок действия договора более 1-ого года и его действие не заканчивается в текущем году, Акт-допуск переоформляется на следующий год в декабре текущего года, но не позднее 15 декабря.

8.3.2. К акту-допуску должно быть приложено:

- при проведении работ в охранной зоне или зоне безопасности, Разрешение на производство работ в охранной зоне / зоне безопасности эксплуатируемых Обществом объектов по форме, установленной в Положении;

- при проведении диагностических работ прикладывается «Форма приложения к допуску диагностических организаций к выполнению работ на объектах ПАО «Газпром»*» согласно Положению.

8.3.3. Оформленный Акт-допуск направляется в адрес Подрядной организации для подписания. Подрядная организация течение 3 рабочих дней с даты подписания обязана передать подписанный в соответствии с порядком, отраженным в разделах 3-6 Регламента.

8.3.4. Акт-допуск подписывается:

- для допуска на береговые объекты, эксплуатируемые Обществом начальником (главным инженером) ФКГДУ.

- для допуска на морские объекты, эксплуатируемые Обществом заместителем генерального директора по производству Общества.

8.3.5. В Акте-допуске отражаются должности ответственных лиц Общества и Подрядной организации за исполнение мероприятий в области производственной безопасности (проведение инструктажей по охране труда и пожарной безопасности/целевых инструктажей, оформление наряд-допусков, планов огневых работ, контроля воздушной среды, организации связи, осуществление АПК 1-3 уровней/ 4 уровень (для морских объектов) и т.д.).

8.3.6. В Акте-допуске в графе «Наименование мероприятия» отражаются мероприятия, направленные на безопасное производство работ и сохранение жизни и здоровья работников с учетом идентифицированных рисков и требований НПА РФ, ЛНА ПАО «Газпром» и Общества в области производственной безопасности.

8.3.7. Акт-допуск должен быть переоформлен/аннулирован в случае если:

- не устранения Подрядной организацией выявленных несоответствий;
- не выполнения на объектах Общества ключевых принципов и правил безопасности Общества;
- работы не завершены в установленный/отведенный срок;
- произошли изменения условий технологического процесса или производства работ влияющие на безопасность их проведения;
- требуется расширение области производства работ;
- при выявлении значительных несоответствий у Подрядной организации, влияющих на безопасную эксплуатацию объектов Общества;
- в иных случаях по решению руководства Общества.

8.3.8. Акт-допуск регистрируется (в течение 1 рабочего дня со дня получения завизированного документа) и хранится (в течение срока на который выдан Акт-допуск) в ПДС ФКГДУ (при допуске на береговые объекты) /ПДС Общества (при допуске на морские объекты) в «Журнале регистрации актов-допусков (разрешений) и актов-сдачи/приемки технических устройств и оборудования сторонним организациям» по форме, установленной в Положении.

8.3.9. Не допускается вносить правки/исправления в подписанный Акт-допуск.

8.4. Акта приема-передачи оборудования в ремонт/из ремонта оформляется для береговых объектов работником, назначенным начальником (главным инженером) ФКГДУ (по направлению деятельности которого проводятся работы на береговых объектах) согласно Положению, при соблюдении следующих условий:

8.4.1. Территория/часть территории должна быть ограждена, снабжена средствами охраны (для береговых объектов).

8.4.2. Доступ работников Подрядной организации, а также транспорта на данную территорию осуществляется в соответствии требованиями ЛНА ПАО «Газпром» и Общества, в т.ч. с учетом требований по внутри объектовому режиму.

8.4.3. Расстояние от действующих коммуникаций, зданий и сооружений ФКГДУ соответствует требованиям, установленным в НПА РФ и ЛНА ПАО «Газпром».

8.4.4. Подрядной организацией разработан, согласован с ФКГДУ и утвержден План мероприятий по обеспечению требований производственной безопасности при выполнении работ согласно требованиям НПА РФ и ЛНА ПАО «Газпром».

8.4.5. Квалификация работников Сторонней организации должна соответствовать требованиям НПА РФ и ЛНА ПАО «Газпром».

8.4.6. Подрядной организацией приняты обязательства по организации и безопасному производству работ на выделенной территории, в том числе в случаях выявления несоответствий по требованиям Производственной и экологической безопасности, несчастных случаев, отказов, техногенных событий 1-4 уровней, пожаров, и иных происшествий.

8.4.7. Контроль за деятельностью Подрядной организацией при выполнении работ/оказании услуг на выделенной территории возлагается на ФКГДУ.

8.5. Для морских объектов Акта приема-передачи оборудования в ремонт/из ремонта оформляется руководителем структурного подразделения по направлению деятельности которого планируется выполнение работ согласно НПА РФ и ЛНА ПАО «Газпром».

9. Порядок проведения проверок при выполнении работ (оказании услуг) Подрядными организациями на эксплуатируемых Обществом объектах

9.1. Контроль и надзор за соблюдением требований правил и норм охраны труда, промышленной и пожарной безопасности, безопасности дорожного движения (для береговых объектов) пропускного или внутриобъектового режима, как при производстве работ, так и при нахождении на территории структурного подразделения осуществляют лица, контролирующие деятельность Подрядной организации по направлению деятельности структурного подразделения Общества.

9.2. Проверки за выполнением работ (оказанием услуг) Подрядными организациями на эксплуатируемых Обществом объектах проводятся в рамках и согласно ЛНА по:

- административно-производственному контролю;
- строительному контролю.

9.3. На объектах Общества со стороны Заказчика строительства, строительный контроль осуществляется ССК ИТЦ/ Отдел организации строительного контроля, подготовки строительства и землеустройства по договору с Обществом, в соответствии с СТО Газпром 2-2.2-860-2021 и ЛНА Общества.

9.4. ССК ИТЦ/ Отдел организации строительного контроля, подготовки строительства и землеустройства информируют (по факту отправления уведомления в адрес заказчика) в рабочем порядке на электронную почту pb@shelf-dobycha.gazprom.ru СПиПБ о несоответствиях в области производственной безопасности выявленных/устраненных в ходе проведения инспекционных проверок выполнения работ (оказании услуг) Подрядными организациями.

9.5. При необходимости для осуществления специализированных видов строительного контроля за ходом работ по монтажу, правильностью сборки оборудования, наладке систем АСУТП, АСУЭ, ПС, АПТ, КИТСОиСАЗ, СС, систем вентиляции привлекаются аттестованные на право ведения строительного контроля специалисты ФКГДУ/Общества, назначенные соответствующими приказами.

9.6. Административно-производственный контроль осуществляется в рамках проведения плановых проверок по утвержденному и согласованному с Подрядной организацией графику (Приложение № 1).

Документы, оформляемые по результатам проведенной проверки должны соответствовать требованиям ЛНА ПАО «Газпром» и Общества.

9.7. В целях организации дополнительного контроля за работой Подрядных организаций на объектах Общества могут проводиться внеплановые проверки на основании:

- решения руководства Общества/начальника (главного инженера) ФКГДУ;
- исполнения поручений ПАО «Газпром»;

- в иных случаях согласно резолюции руководителя Общества/ФКГДУ.

9.8. График проведения проверок за соблюдением работниками Подрядных организаций требований в области производственной безопасности (далее – График) разрабатывается:

- Куратором по договору на период выполнения работ (оказания услуг) Подрядной организации;

- структурным подразделением ФКГДУ;

- структурным подразделением Общества (для осуществления контроля на морских объектах) при необходимости.

9.9. График проведения проверок в рамках заключённых договоров:

9.9.1. Для береговых объектов согласовывается с ФКГДУ и утверждается заместителем генерального директора по направлению деятельности которого проводятся работы.

9.9.2. Для морских объектов согласовывается руководителем ПТУ Общества и утверждается заместителем генерального директора по производству.

9.10. Проверки по исполнению Графика могут проводиться как с выездом на место проведения работ, так и дистанционно.

9.11. Плановые проверки в Графике обозначаются буквой «П», дистанционные (камеральные) проверки обозначаются буквой «Д».

9.12. Вид и продолжительность проведения проверки определяет:

- руководитель Куратора по договору по договорам заключённым Обществом;

- начальник (главный инженер) ФКГДУ при реализации инвестиционных проектов ПАО «Газпром» на эксплуатируемых Обществом береговых объектах;

- заместителем генерального директора по производству при реализации инвестиционных проектов ПАО «Газпром» на эксплуатируемых Обществом морских объектах.

Утвержденный График доводится до Подрядной организации/Заказчика строительства:

- Куратором договора, по договорам заключённым Обществом;

- Обществом, при реализации инвестиционных проектов ПАО «Газпром».

9.13. Проверки, проводимые за соблюдением работниками Подрядных организаций требований в области производственной безопасности должны быть оформлены в течение 3 рабочих дней со дня окончания проверки (Приложение № 5).

9.14. Выявленные несоответствия должны иметь ссылки на пункты НПА РФ, ЛНА ПАО «Газпром» и Общества, их разделы, с указанием в тексте описания нарушения по которым выявлены отклонения или неисполнения сопровождаться фото/видео записями с привязкой к месту проведения работ.

9.15. Предписания о выявленных несоответствиях направляются в адрес Подрядной организации/Заказчика строительства:

- Куратором по договору при выполнении работ (оказания услуг) в рамках договора заключённого с Обществом;

- СПиПБ, ООТ, ОООС или ТО при реализации инвестиционных проектов ПАО «Газпром».

9.16. Информация о выявленных несоответствиях при реализации инвестиционных проектов ПАО «Газпром» доводится Куратором по договору /Начальником (главным инженером) ФКГДУ/ССК/иными работниками, проводившими проверку до СПиПБ/ООТ/ОООС/ТО в течение 2 рабочих дней с даты оформления Акта/Отчета/Уведомления и др. документов по электронной почте pb@shelf-dobrycha.gazprom.ru по схеме (Приложение № 4).

9.17. Контроль за устранение несоответствий осуществляют:

9.17.1. Куратор по договору в рамках выполнения работ (оказания услуг) по договорам заключенным Обществом;

- ФКГДУ при реализации инвестиционных проектов ПАО «Газпром» (для береговых объектов);

- СПиПБ, ООТ, ОООС, ПОА, СГМ при реализации инвестиционных проектов ПАО «Газпром» (по морским объектам).

9.17.2. Несоответствия, выявленные работниками ФКГДУ при реализации договорных отношений, подлежат оформлению согласно п.9.13. Регламента и направляются в адрес Куратора по договору по установленной в Обществе системе документооборота.

10. Требования к проведению Подрядными организациями работ на эксплуатируемых Обществом объектах

Выполняемые работы (оказываемые услуги) Подрядными организациями на эксплуатируемых Обществом объектах должны отвечать требованиям, установленным в НПА РФ, ЛНА ПАО «Газпром» и Общества.

11. Порядок доведения информации при возникновении происшествий

Информация о возникновении происшествий связанных с выполнении работ (оказанием услуг) Подрядными организациями доводится в соответствии с требованиями, изложенными в НПА РФ, ЛНА ПАО «Газпром» и Общества.

12. Ответственность сторон

Ответственность за выполнение требований настоящего Регламента несут работники Общества, участвующие в процессе допуска и организации безопасного производства работ Подрядными организациями на эксплуатируемых Обществом объектах.

За нарушение требований настоящего Регламента виновные лица привлекаются к ответственности согласно требованиям законодательства РФ и локальных нормативных актов Общества.

13. Перечень приложений

№ п/п	Приложение	
1.	Приложение № 1	График проведения проверок за соблюдением работниками Подрядных организаций требований в области производственной безопасности
2.	Приложение № 2	Реестр несоответствий, выявленных в Подрядной организации за соблюдением требований производственной безопасности при выполнении работ (оказании услуг) на эксплуатируемых Обществом объектах
3.	Приложение № 3	Форма. Журнал регистрации выдачи актов-допусков и актов приема-передачи оборудования в ремонт/из ремонта
4.	Приложение № 4	Схема реагирования на выявленные несоответствия при осуществлении внутреннего контроля
5.	Приложение № 5	Форма. Предписание на устранение несоответствий требованиям производственной безопасности.
6.	Приложение № 6	Схема взаимодействия структурных подразделений Общества при допуске Подрядных организаций на эксплуатируемые Обществом береговые объекты по договору подряда
7.	Приложение № 7	Схема взаимодействия структурных подразделений Общества при допуске Подрядных организаций на эксплуатируемые Обществом береговые объекты при реализации инвестиционных проектов ПАО «Газпром»
8.	Приложение № 8	Схема взаимодействия структурных подразделений Общества при организации допуска СО на эксплуатируемые Обществом морские объекты по прямому договору подряда
9.	Приложение № 9	Схема взаимодействия структурных подразделений Общества при организации допуска СО, не имеющей прямого договора с Обществом (не относится к СМР)
10.	Приложение № 10	Схема взаимодействия структурных подразделений Общества при организации допуска сторонних организаций к выполнению СМР в границах охранных зон и зон безопасности морских объектов Киринского ГКМ

Приложение № 1

**График проведения проверок за соблюдением работниками Подрядных организаций требований в области
производственной безопасности**

_____ (наименование подразделения, осуществляющего проверку)

№ п/п	Наименование подразделения	ФИО и должность работника	Месяц																																	
			1	2	3	4	5	6	7	8	9	10	11	12	13	14	15	16	17	18	19	20	21	22	23	24	25	26	27	28	29	30	31			

_____ (должность)

_____ (подпись)

_____ (ФИО)

Приложение № 2

Реестр несоответствий, выявленных в Подрядной организации за соблюдением требований производственной безопасности при выполнении работ (оказании услуг) на эксплуатируемых Общественных объектах

№	Выданное предписание (номер и дата)	Наименование несоответствия	Ссылка на пункт НПА РФ, ЛНА ПАО «Газпром» и Общества	Срок устранения	Информация об устранении несоответствий (устранено/не устранено)	Документ подтверждающий устранение несоответствий (письмо, протоколы, акты и т.д.)

Форма

Журнал

регистрации выдачи актов-допусков и актов приема-передачи оборудования в ремонт/из ремонта/Разрешений¹

(наименование структурного подразделения)

Начат " " 20__ г.
Окончен " " 20__ г.

Срок хранения 1 год со дня окончания

№ акта-допуска, актов-сдачи/приемки	Дата регистрации	Наименование организации	Фамилия И.О., должность, ответственность от организации, документ подтверждающий полномочия	Место и вид производства работ, ФИО ответственного от Общества	Планируемый период работы		Должность, подпись регистрирующего Акт – допуск, Акт-сдачи/приемки	Примечание
					Начало	Окончание		
1	2	3	4	5	6	7	8	9

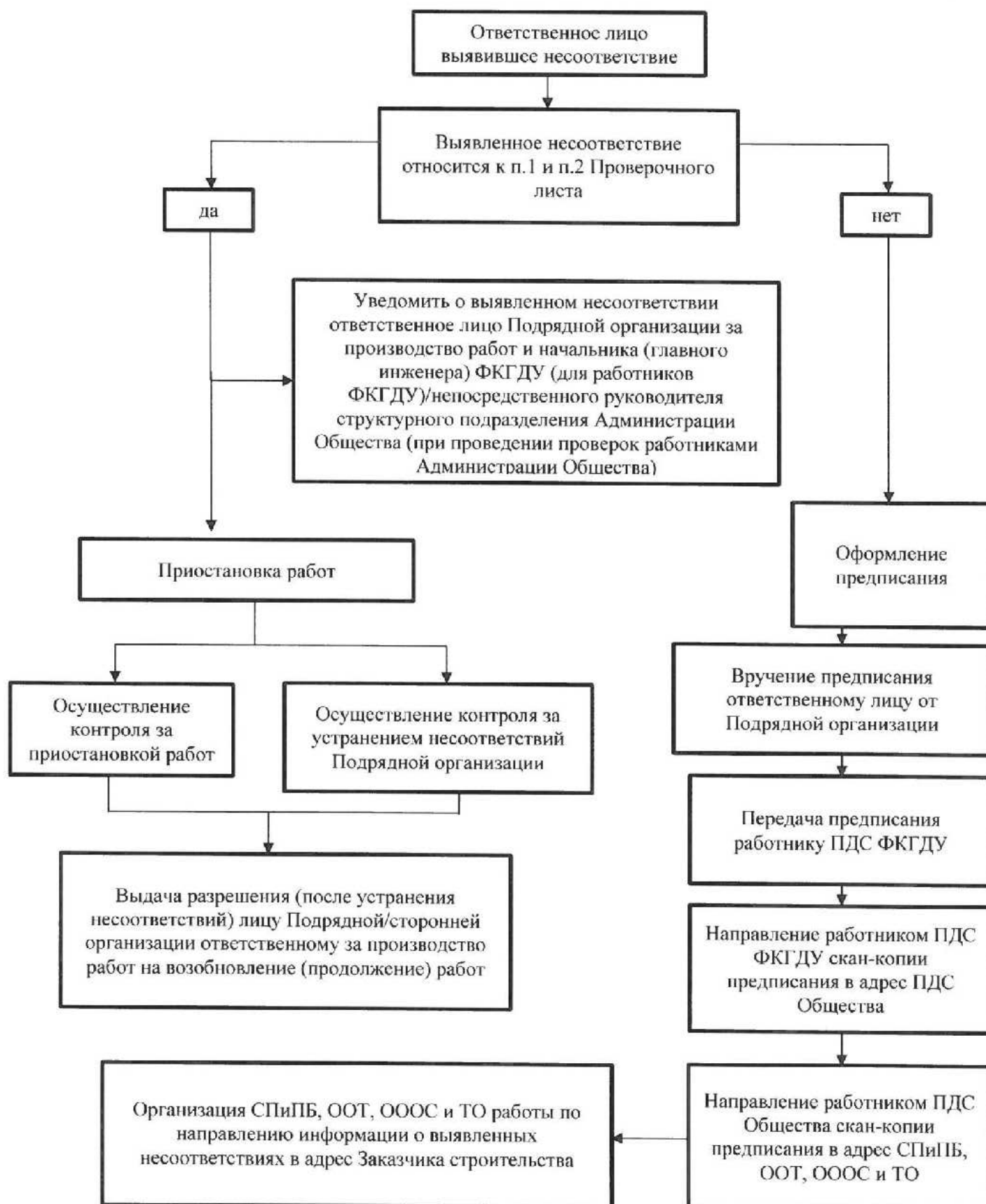
* Журнал регистрации выдачи актов-допусков (разрешений) и актов-сдачи/приемки объектов технических устройств и оборудования организациями храниться и ведется в ПДС Общества/ФКГДУ.

на последнем листе

Журнал пронумерован, прошнурован
и склеен печатью: _____ листов.

¹Формулировка применяется допуску на морские объекта

Схема реагирования на выявленные несоответствия при осуществлении внутреннего контроля



Форма

Акт²

о несоответствиях выявленных в области производственной безопасности

№ _____ . _____ . 20__ г.

_____ (должность, фамилия, имя, отчество лица, которому адресовано предписание)

Проверка проводилась в соответствии с требованиями:

Мной, _____ (должность, фамилия, имя, отчество проверяющего)

_____ (дата, месяц, год)

проведена проверка соблюдения требований производственной безопасности в

_____ (указать, где проводилась проверка с привязкой к объекту или км)

Необходимо устранить следующие выявленные несоответствия требованиям производственной безопасности:

№ п/п	Выявленное несоответствие с привязкой к месту проведения работ/позиции/объекта и т.д	Наименование нормативного документа, № пункта	Предлагаемый срок устранения несоответствий	Примечание
1	2	4	5	6

Работник/комиссия проводивший (ая) проверку:

Предписание выдал: _____ (ФИО, подпись, дата)

Предписание получил³: _____ (ФИО, подпись, дата)

² Предписания, выданные работниками ФКГДУ хранятся в группе охраны труда и промышленной безопасности в течение 1 года со дня выдачи.

Предписания, выданные работниками Администрации Общества, хранятся в службе промышленной и пожарной безопасности в течение 1 года со дня выдачи.

Предписания, выданные работниками Администрации Общества/ФКГДУ подлежат передачи в течение 3 рабочих дней со дня выдачи в службу промышленной и пожарной безопасности/группу охраны труда и промышленной безопасности.

³ Подписывается у руководителя Подрядной организации или уполномоченного/ответственного лица за проведение работ. В случае если представитель отказывается от подписания предписания работник (и) выявившие несоответствия ставят отметку «От подписи отказался, время, дата и ФИО работника оформившего предписание»

Схема взаимодействия структурных подразделений Общества при допуске Подрядных организаций на эксплуатируемые Обществом береговые объекты по договору подряда

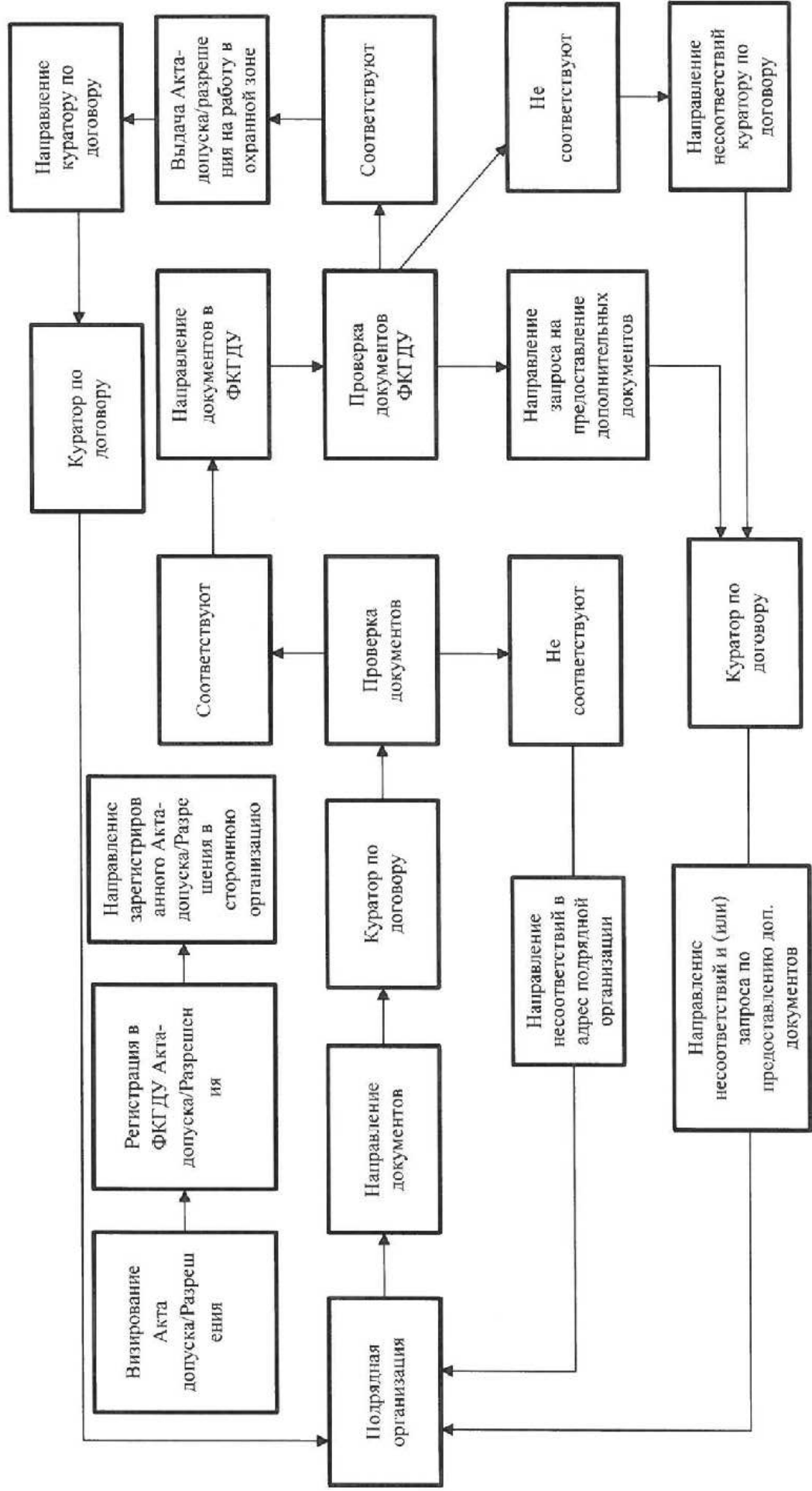


Схема взаимодействия структурных подразделений Общества при допуске Подрядных организаций на эксплуатацию объектов береговых объектов при реализации инвестиционных проектов ПАО «Газпром»

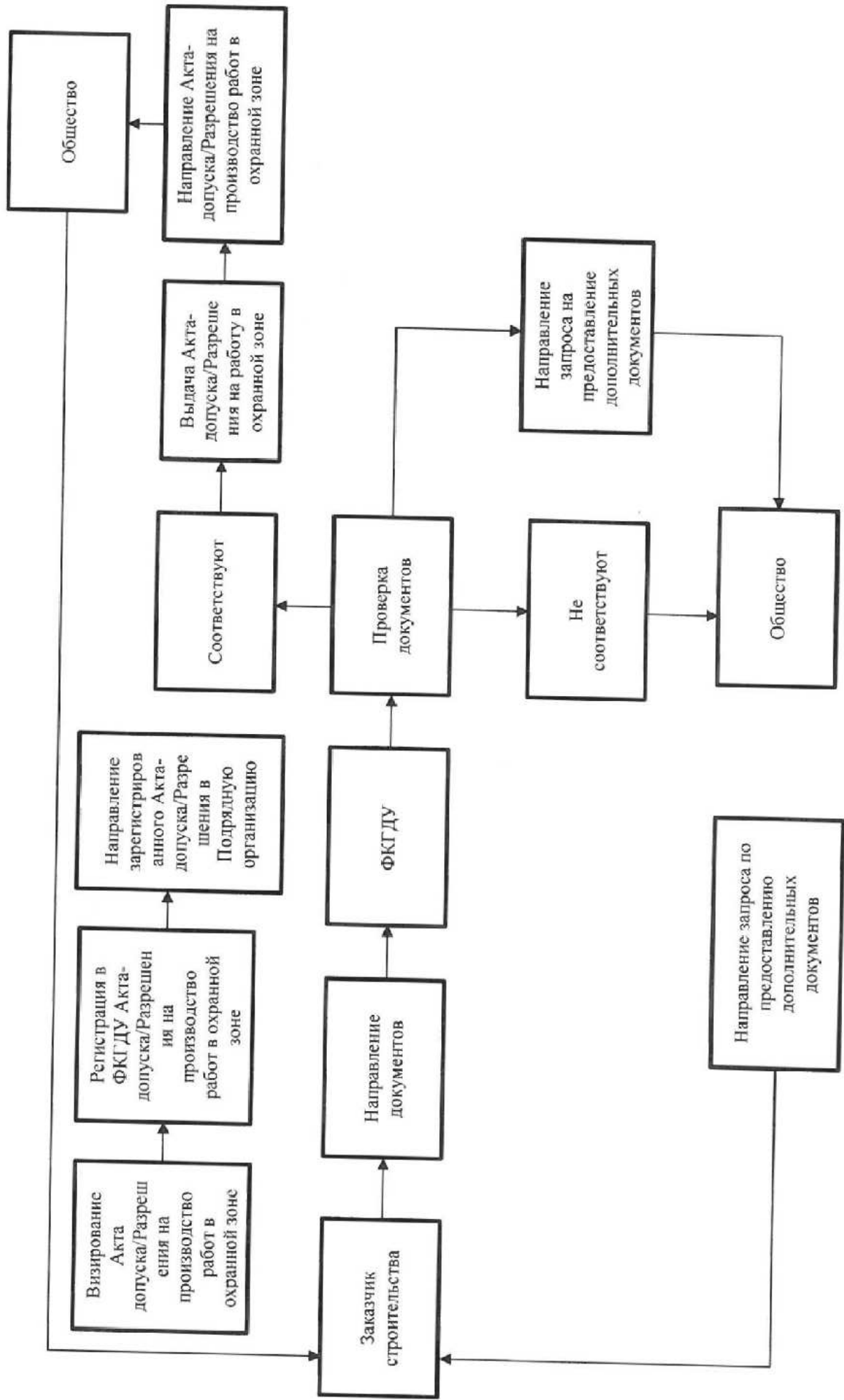


Схема взаимодействия структурных подразделений Общества при организации допуска ПО на эксплуатируемые Обществом морские объекты по прямому договору подряда

Генеральный директор
В.В. Гурьянов

СОГЛАСОВАНИЕ УВЕДОМЛЕНИЯ ОТ СТОРОНЫ ПОДРАЗДЕЛЕНИЯ ПО О РАБОТЕ СУДОВ В АКВАТОРИИ КИРИШСКОГО ОТКМ



ОФОРМЛЕНИЕ И ВЫДАЧА АКТОВ ДОПУСКА ДЛЯ ВЫПОЛНЕНИЯ РАБОТ НА МОРСКИХ ОБЪЕКТАХ КИРИШСКОГО ОТКМ



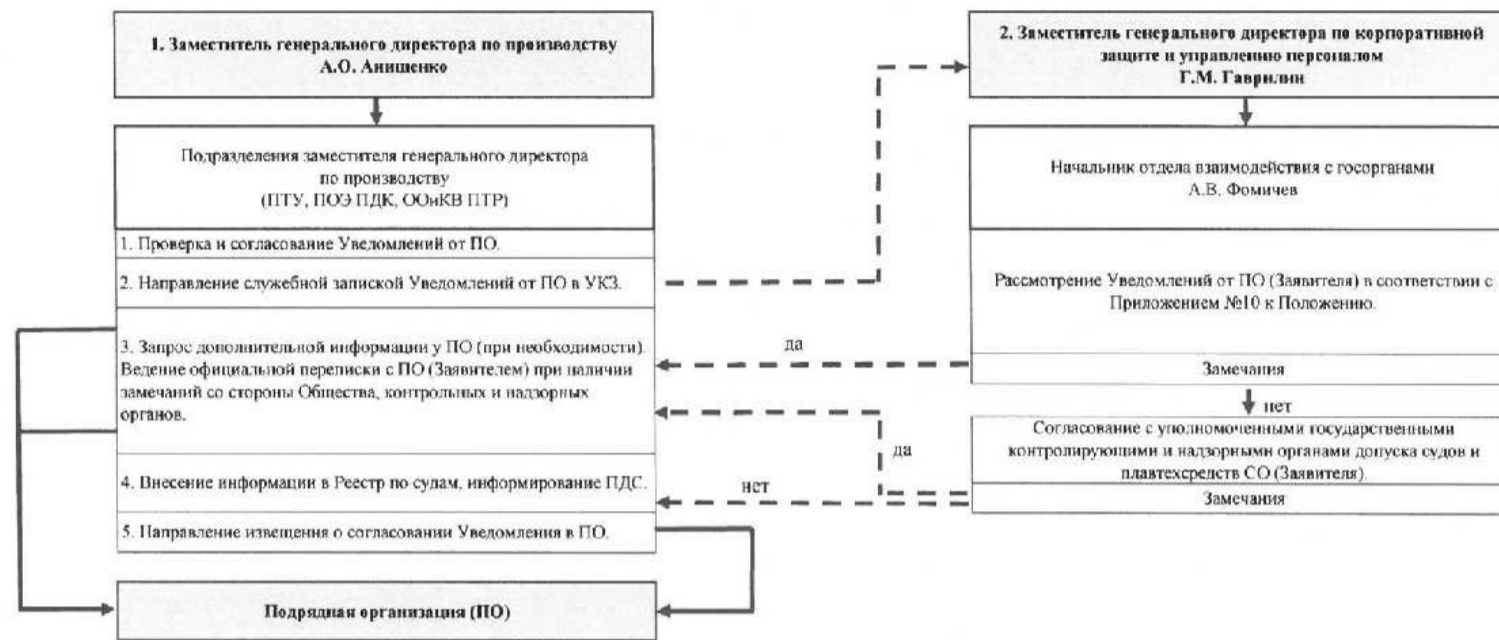
ОФОРМЛЕНИЕ И ВЫДАЧА РАЗРЕШЕНИЙ НА ПРОИЗВОДСТВО РАБОТ В ОХРАННЫХ ЗОНАХ И ЗОНАХ БЕЗОПАСНОСТИ МОРСКИХ ОБЪЕКТОВ КИРИШСКОГО ОТКМ



Схема взаимодействия структурных подразделений Общества при организации допуска ПО, не имеющей прямого договора с Обществом (не относится к СМР)

Генеральный директор
В.В. Гурьянов

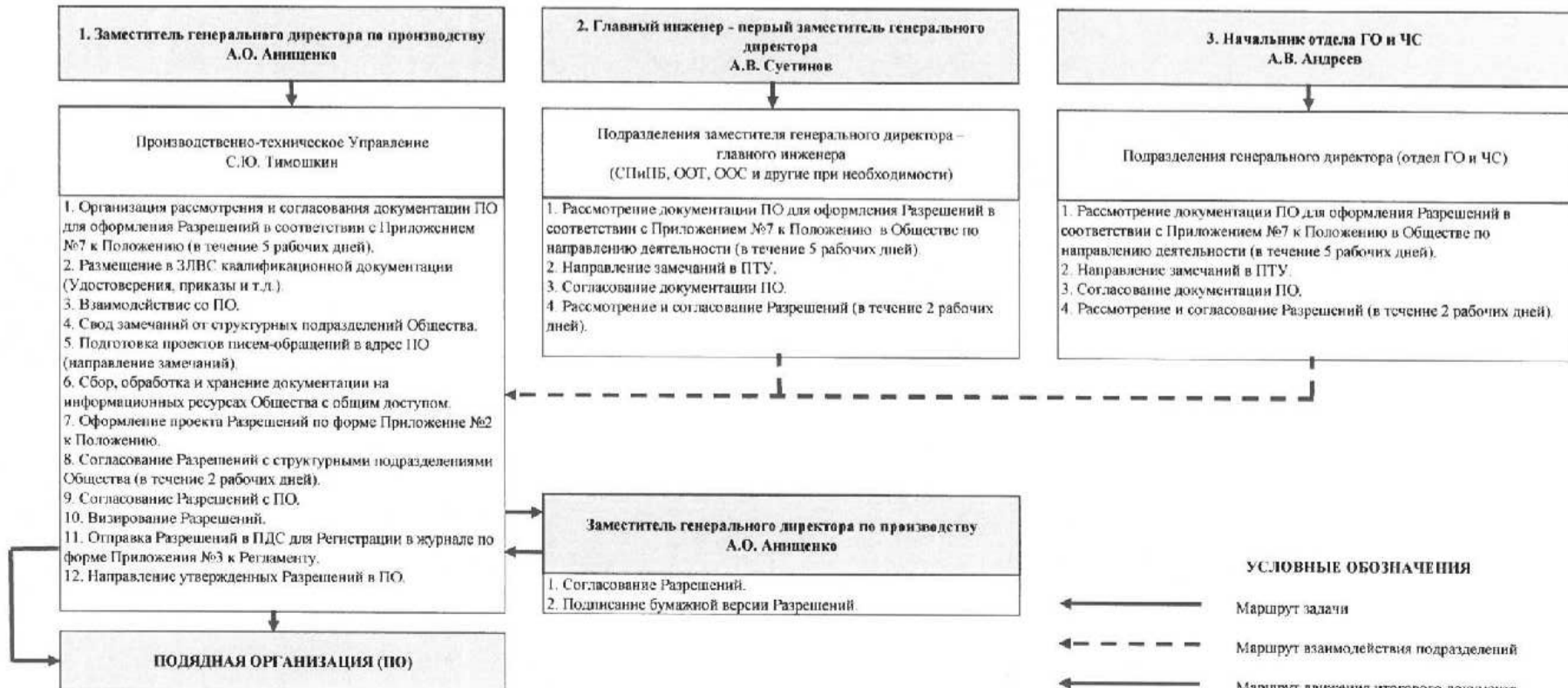
СОГЛАСОВАНИЕ УВЕДОМЛЕНИЙ ОТ ПО ПРЯМЫХ ОРГАНИЗАЦИЙ ПО РАБОТЕ СУДОВ В АКВАТОРИИ КИРИНСКОГО ОКМ



ОФОРМЛЕНИЕ И ВЫДАЧА АКТОВ ДОПУСКА СЛУЖЕБНЫХ ПЛАТФОРМ НА МОРСКИХ ОБЪЕКТАХ КИРИНСКОГО ОКМ



ОФОРМЛЕНИЕ И ВЫДАЧА РАЗРЕШЕНИЙ НА ПРОИЗВОДСТВО РАБОТ В ОХРАННЫХ ЗОНАХ БЕЗОПАСНОСТИ МОРСКИХ ОБЪЕКТОВ КИРИНСКОГО ОКМ



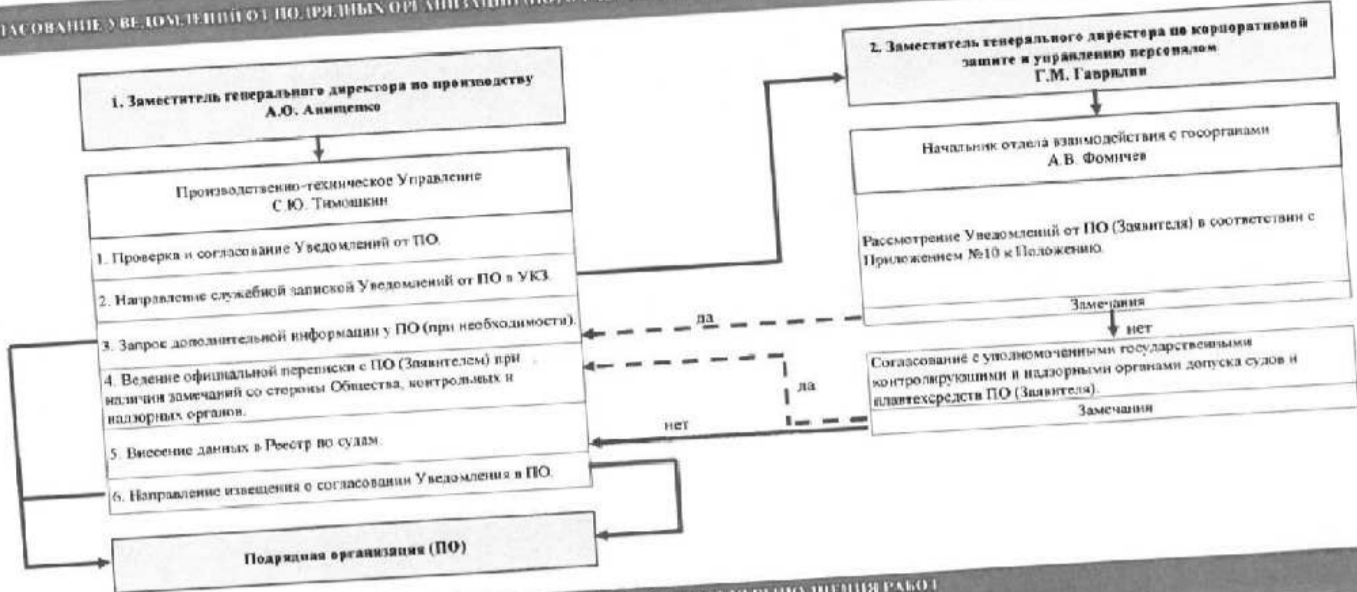
УСЛОВНЫЕ ОБОЗНАЧЕНИЯ

- ← Маршрут задачи
- - - Маршрут взаимодействия подразделений
- ← Маршрут движения итогового документа

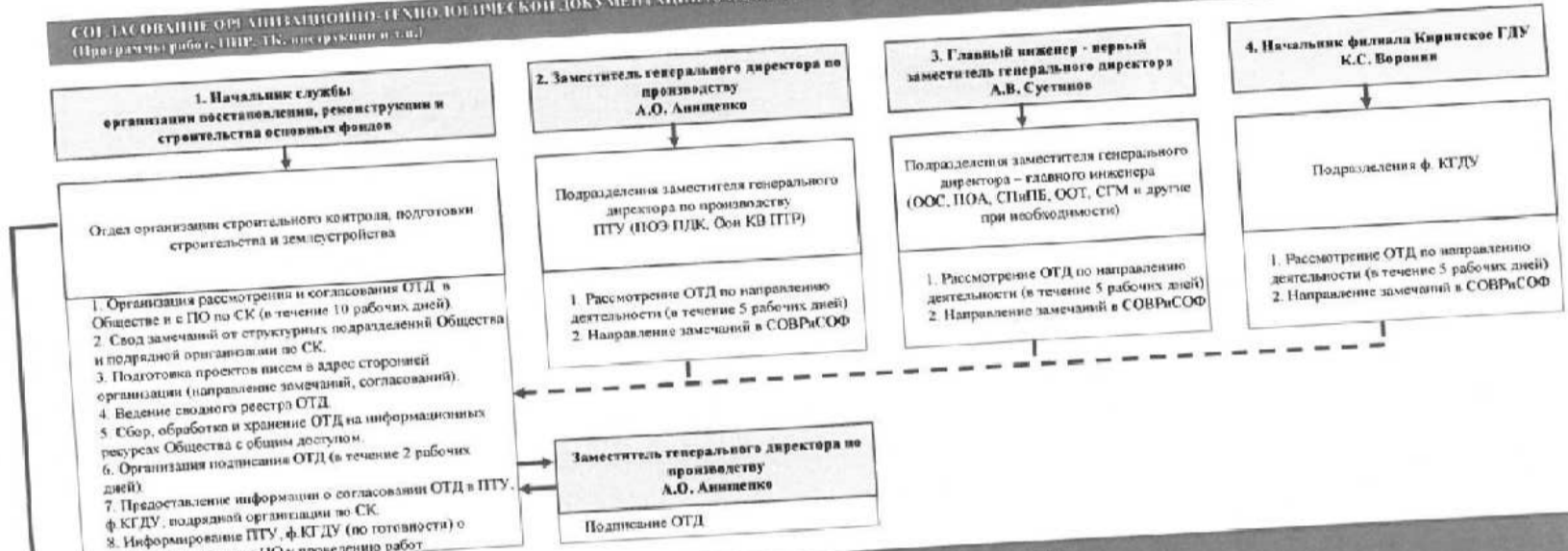
Схема взаимодействия структурных подразделений Общества при организации допуска подрядных организаций к выполнению СМР в границах охранных зон и зон безопасности морских объектов Киришского ГКМ

Генеральный директор
В.В. Гурийнов

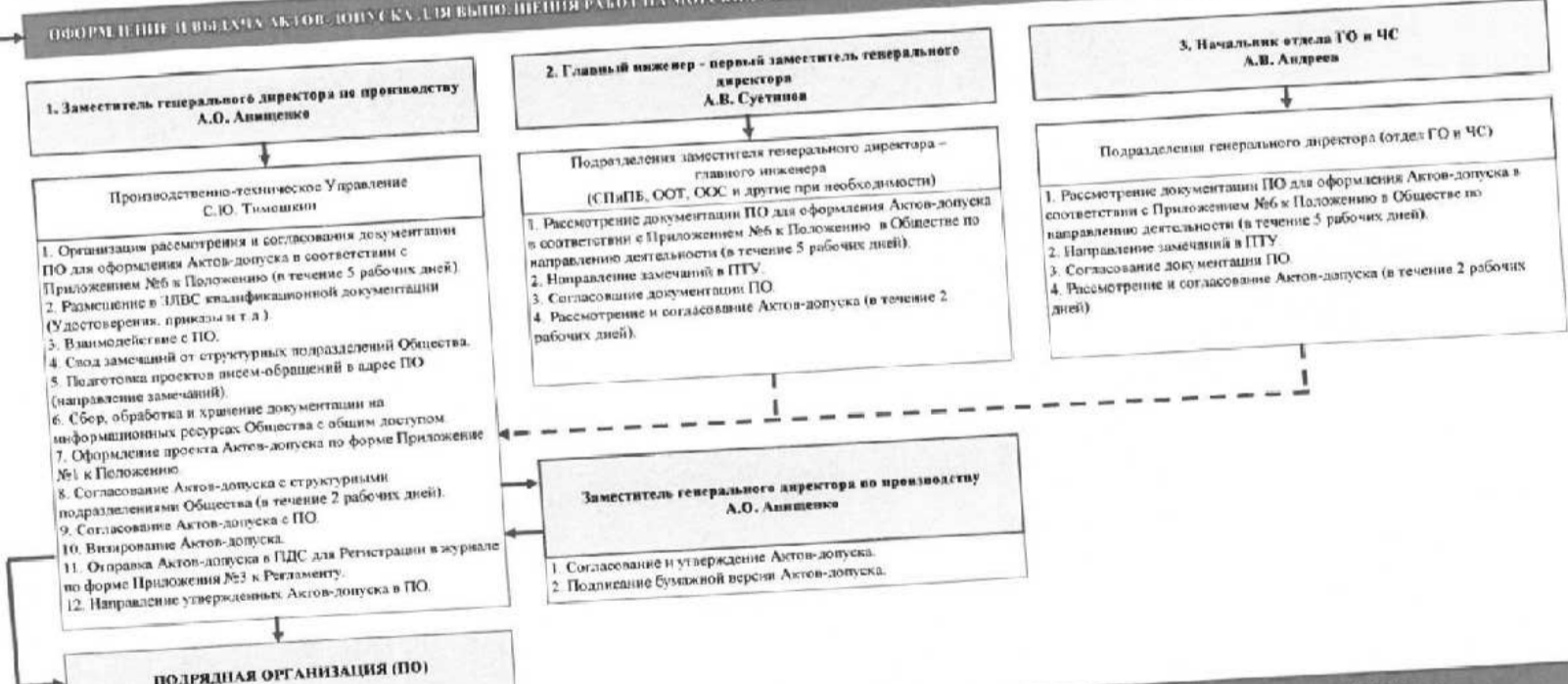
СОГЛАСОВАНИЕ УВЕДОМЛЕНИЙ ОТ ПОДРЯДНЫХ ОРГАНИЗАЦИЙ (ПО) О РАБОТЕ СУДОВ В АКВАТОРИИ КИРИШСКОГО ГКМ



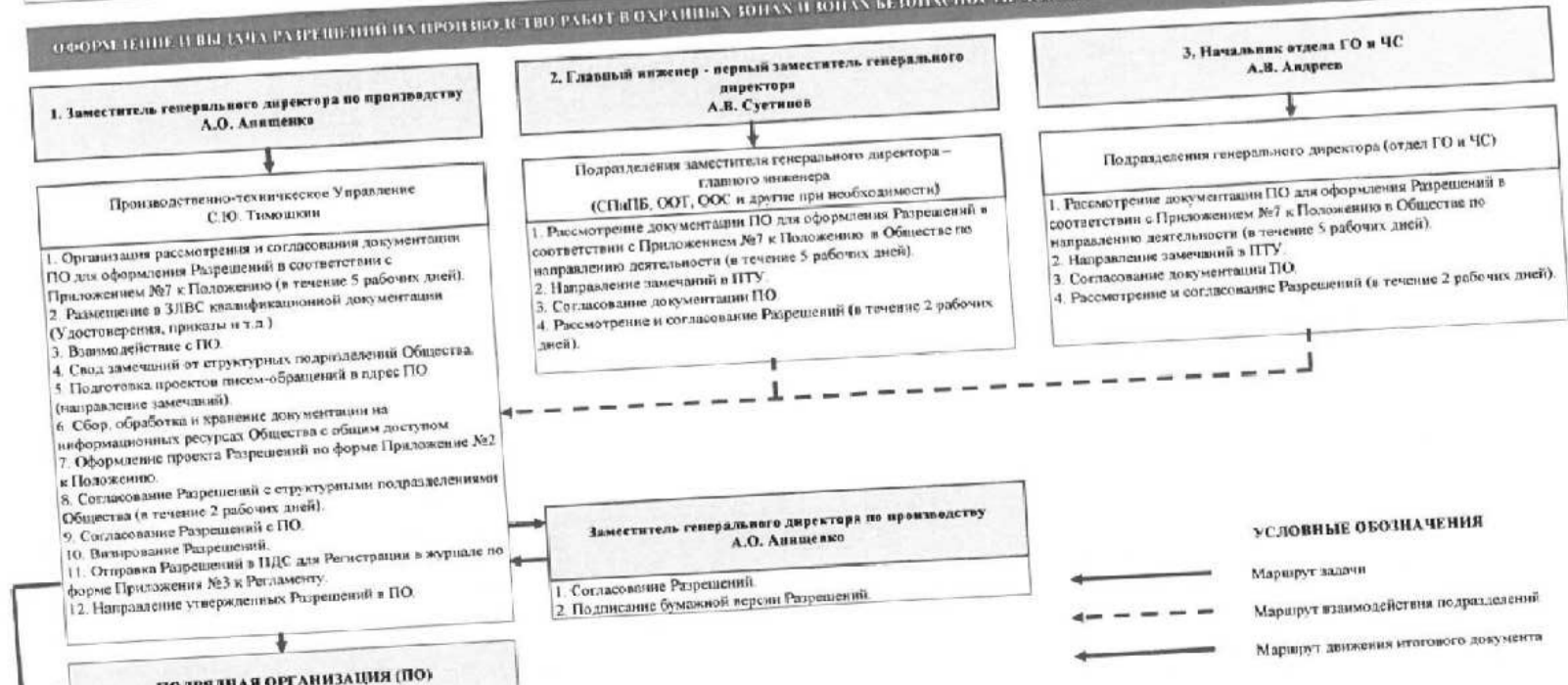
СОГЛАСОВАНИЕ ОРГАНИЗАЦИОННО-ТЕХНИЧЕСКОЙ ДОКУМЕНТАЦИИ ОТ ПО ДЛЯ ВЫПОЛНЕНИЯ РАБОТ
(Проектные работы, ППР, ТЗ, инструкции и т.д.)



ОФОРМЛЕНИЕ И ВЫДАЧА АКТОВ ДОПУСКА ДЛЯ ВЫПОЛНЕНИЯ РАБОТ НА МОРСКИХ ОБЪЕКТАХ КИРИШСКОГО ГКМ



ОФОРМЛЕНИЕ И ВЫДАЧА РАЗРЕШЕНИЙ НА ПРОИЗВОДСТВО РАБОТ В ОХРАНИТЕЛЬНОЙ ЗОНЕ И ЗОНЕ БЕЗОПАСНОСТИ МОРСКИХ ОБЪЕКТОВ КИРИШСКОГО ГКМ



УСЛОВНЫЕ ОБОЗНАЧЕНИЯ

→ Маршрут задачи

→ Маршрут взаимодействия подразделений

→ Маршрут движения итогового документа